

Le secteur du diamant - Diamantsector
FIRST DAY SHEET • 2018 - 01



LE DIAMANT DANS TOUS SES ÉCLATS

C'est environ 800 ans av. J.-C. que furent découverts les premiers diamants en Inde, et plus tard au Brésil. Ces deux pays demeurèrent longtemps les seuls où l'on pouvait en trouver. Tout a changé en 1866 lorsque Erasmus Jacobs découvrit le premier diamant sud-africain à proximité de la rivière Orange : « l'Eureka ». Lorsque peu après un autre diamant fut également découvert à Kimberley, le pays fut gagné par une fièvre diamantaire. Au 20^e siècle, des géologues découvrirent aussi des diamants en Sibérie, au Canada et en Australie.

En Europe, aucun diamant n'a encore été trouvé. C'est pourtant la Belgique, et plus particulièrement Anvers, qui fut le premier haut lieu du commerce du diamant. Des documents issus des archives de la ville font en effet état de la présence d'un commerce du diamant dans cette ville il y a 570 ans, soit en 1447.

Actuellement, 84 % de tous les diamants bruts y sont commercialisés. Le diamant est le matériau naturel le plus dur et est entièrement constitué d'atomes de carbone qui ont cristallisé à une pression et une température très élevées. Par sa dureté, le diamant est surtout utilisé dans l'industrie, notamment pour fraiser, forer, découper ou polir. Seule une minorité est transformée en bijoux. La première étape du montage en bijoux consiste à cartographier le diamant brut. On examine mathématiquement comment on peut maximiser la valeur de la pierre et on décide quels diamants peuvent être polis à partir de celle-ci. Le diamant est alors coupé au laser, puis poli dans la forme souhaitée. La forme ronde « brillant » aux 57 facettes est la plus connue et vendue. L'Américain Marcel Tolkowsky a imaginé celle-ci en 1919. Il a calculé dans quel coin les différentes facettes devaient se refléter les unes par rapport aux autres pour obtenir une brillance maximale. D'autres formes de polissage sont l'ovale, la princesse (carré), la marquise, l'émeraude, la poire et le cœur.

Les diamants sont toujours polis à la main, jusqu'à ce jour, aucune machine ne parvient à égaler la main de l'homme dans le façonnage des facettes. Cela requiert une extrême concentration et une expérience pointue. Le polisseur de diamant doit supprimer toutes les aspérités du diamant et veiller à ce que celui-ci perde le moins de poids possible dans cette opération.

Une fois le processus de polissage effectué, le diamant est monté en bijou. Avec cette série, bpost met en avant les différentes facettes de la chaîne de valeur du diamant. Les timbres-poste décrivent le chemin que doivent parcourir les diamants bruts avant de devenir d'étonnantes bijoux.

CARACTÉRISTIQUES

Date d'émission : 29 janvier 2018 - n°01

Thème :

L'expertise du diamant en Belgique. Dans la série consacrée à la Belgique qui gagne, nous mettons en scène la chaîne de valeur du diamant, du produit brut au produit fini, avec un écart tout particulier.

Timbres-poste :

- Gros plan sur la matière première;
- Cartographie/travail sur le matériau brut;
- Taille du diamant;
- Forme polie;
- Minéral et diamant.

Layout : Kris Maes

Valeur des timbres-poste : 1 EUROPE

Format des timbres-poste : 35mm x 35mm

Format du feuillet : 117mm x 202mm x 125mm (pentagone)

Composition du feuillet : 5 timbres-poste

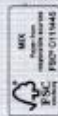
Papier : gommé blanc FSC - Dentelure : 11 1/2

Procédé d'impression : Offset, vernis brillant

Repro - impression : bpost Philately & Stamps Printing

Repro - druck : bpost Philately & Stamps Printing

002658



Timbre / Ovale FDS :
4000 exemplaires

DIAMANT IN AL ZIJN FACETTEN

Rond 800 v. C. werden de eerste diamanten ontdekt in India, later volgde Brazilië. De twee landen bleven lang de enige vindplaatsen. In 1866 veranderde alles toen Erasmus Jacobs dicht bij de Oranjerivier de eerste diamant in Zuid-Afrika ontdekte: 'de Eureka'. Toen kort daarna ook in Kimberley diamant gevonden werd, zorgde dit voor een heuse diamantkoorts in dat land. In de 20ste eeuw ontdekten geologen ook diamant in Siberië, Canada en Australië.

In Europa werden nog nooit diamanten gevonden. Toch vestigde de belangrijkste handelsplaats hiervoor zich in België, meer bepaald in Antwerpen. Via documenten uit het stadsarchief bleek dat er 570 jaar geleden, in 1447, al sprake was van diamanthandel in deze stad. Vandaag wordt er 84% van alle ruwe diamanten verhandeld.

Diamant is het hardste materiaal in de natuur en is volledig ongehouwd uit koolstofatomen die kristalliseerden onder hoge druk en hoge temperatuur. Door dat diamant zo hard is, wordt het vooral gebruikt in de industrie, o.a. om te slijpen, boren, snijden of polijsten. Slechts een minderheid wordt in juweel verwerkt.

De verwerking tot juweel start met mapping van de ruwe diamant. Er wordt wiskundig onderzocht hoe men de waarde van de steen kan maximaliseren en men beslist welke diamanten er uit geslepen kunnen worden. Dan wordt de diamant met een laser gesneden, daarna volgt het slijpen in de gewenste vorm. De briljant, de ronde vorm met 57 facetten, is de meest bekende en verkochte vorm. Antwerpenaar Marcel Tolkowsky bedacht deze in 1919. Hij berekende in welke hoek de verschillende facetten zich tot elkaar moesten verhouden om de meest maximale schittering te krijgen. Andere slijpvormen zijn de ovaal, de prinsesse (rechthoekig), de marquise, de emerald, de peer en de hartvorm.

Diamanten worden ambachtelijk met de hand geslepen. Tot op vandaag bestaan er geen machines die de facetten even perfect kunnen aanbrengen als de menselijke hand. Het vergt opperste concentratie en ervaring. De diamantslijper moet alle oneffenheden uit de diamant verwijderen, én ervoor zorgen dat er zo weinig mogelijk gewicht van de diamant verloren gaat.

Eens het slijpproces gedaan is, wordt de diamant verwerkt in een juweel. Met deze reeks zet bpost de verschillende facetten van de waardeketen van diamant in de kijker. De postzegels schetsen de weg die de ruwe diamanten afleggen tot de schitterende steentjes in het juweel.

KENMERKEN

Uitgifte datum : 29 januari 2018 - nr 01

Thema :

In de reeks over Winnend België visualiseren we deze leer de expertise van diamant in België: we tonen de value chain van diamant, van begin tot afgewerkt product, met een toets van schittering.

Postzegels :

- Close-up ruw materiaal;
- Mapping/bewerken ruw;
- Slijpen;
- Geslepen vorm;
- Erf en diamant.

Blootje : in de vorm van een diamant, met vermelding van het « Kimberley Process »-logo.

Layout : Kris Maes

Waarde van de postzegels : 1 EUROPE

Formaat van de postzegels : 35mm x 35mm

Formaat van het blootje : 117mm x 202mm x 125mm (pentagone)

Indeling van het blootje : 5 postzegels

Papier : gommé wit FSC - Tandeling : 11 1/2

Drukprocedé : Offset, spotvernis

Repro - druk : bpost Philately & Stamps Printing

Repro - druck : bpost Philately & Stamps Printing



Ons vakmanschap
drink je met verstand

BIER(E)

Notre savoir-faire
se déguste avec sagesse

DE BELGISCHE
BIERCULTUUR

LA CULTURE DE LA
BIÈRE EN BELGIQUE

5 472895 084436



La culture de la bière belge - De Belgische biercultuur
FIRST DAY SHEET • 2018 - 03

UN PATRIMOINE MOUSSEUX

La Belgique compte plus de 200 brasseries produisant quelque 1850 bières différentes. En 2016, ce savoir-faire a été reconnu en tant que patrimoine immatériel de l'Unesco. L'occasion parfaite pour cette émission. La culture de la bière belge évoque bien plus qu'une incroyable diversité. La connaissance du brassage, l'innovation et l'aspect social sont aussi mis ici en avant, tout comme le souci d'une consommation d'alcool responsable.

La Belgique jouit déjà depuis un certain temps d'une excellente réputation en ce qui concerne ses bières spéciales. Elle est considérée comme le berceau de la bière à travers le monde de par la grande diversité qu'elle propose. Le choix en bières belges est d'ailleurs sans fin : bière à la framboise ou à la cerise, bière blanche, vieille flamande rouge et brune, bière d'abbaye ou trapoïste et bien entendu, le lambic et la gueuze, pour lesquels nous sommes les plus réputés.

A l'origine, la bière était agrémentée de romarin, de sauge, de myrica ou d'autres herbes aromatiques locales. Depuis le Moyen-Âge, le houblon est devenu un ingrédient incontournable. Ce sont les fleurs vertes en forme de sonnette du plant de houblon (*Humulus lupulus*) qui sont utilisées lors du brassage. Le houblon permet une plus longue conservation et une belle stabilité de la mousse et confère un goût amer et un arôme de houblon au breuvage.

Autrefois effectué par des femmes, le brassage était considéré dans l'antiquité comme une activité domestique. Le processus a par la suite énormément évolué grâce aux progrès scientifiques et techniques. Depuis l'apparition des premières confréries de brasseurs au 14^e siècle, le paysage brassicole belge est en perpétuel changement : des brasseries ont disparu, ont fusionné, ont été reprises ou ont redémarré.

Cela fait des siècles déjà que la bière s'est imposée dans la cuisine populaire. Dans les potées ou marinades classiques de la cuisine belge, on y recourt depuis longtemps déjà. La gastronomie à la bière connaît une forte progression. La bière propose en effet une large palette de saveurs avec laquelle il est possible d'expérimenter à cœur joie. De belles combinaisons permettent à la bière de renforcer le goût d'un plat et inversement.

Notre culture unique de la bière est considérée comme un élément de notre fierté nationale. La bière est ancrée dans notre tradition sociale. Chaque ville ou village compte au moins un café où il est bon de se retrouver entre amis. Les festivals de musique et les activités sportives sont souvent sponsorisés par des marques de bière. Par le biais de ces 5 timbres-poste, bpost offre un bel aperçu de la culture de la bière en Belgique.

CARACTÉRISTIQUES

Date d'émission : 29 janvier 2018 - n° 03

Thème :

Fin 2016, la culture de la bière en Belgique a été reconnue comme patrimoine culturel immatériel par l'Unesco. De par son intensité et sa diversité inégalée, l'art brassicole et la culture de la bière font partie inébranlable de l'identité et du patrimoine belges.

Timbres-poste :

- a. Artisanat/savoir-faire
- b. Diversité
- c. Culture
- d. La bière et la nourriture
- e. Aspect social

Feuillelet : Évocation de la bière : mousse et bulles

Layout : Leen De Poorter

Valeur des timbres-poste : (1) WORLD

Format des timbres-poste : a-c-d-e : 40mm x 30mm; b : 40mm x 50mm

Format du feuillelet : 186mm x 152mm

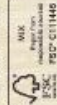
Composition du feuillelet : 5 timbres-poste

Papier : gommé blanc FSC - Densité : 11 1/2

Procédé d'impression : Offset

Repro - impression : boost Philately & Stamps Printing

000270



Timbre / Opilage (DS) : 2700 normal

BRUISEND ERFGOED

België telt meer dan 200 brouwerijen die zowat 1850 verschillende bieren produceren. Deze know-how werd in 2016 erkend als immaterieel Unesco-erfgoed, een mooie aanleiding voor deze uitgave. De Belgische biercultuur staat voor veel meer dan de grote diversiteit. Ook de kennis van het brouwproces, innovatie en het sociale aspect krijgen hier een plaats, evenals de zorg voor een verantwoord drankgebruik.

België kent al sinds geruime tijd een zeer sterke reputatie voor haar speciaalbiere. Het is zowat de balcrmat in de bierwereld door de grote diversiteit. De keuzes in Belgische biere zijn trouwens inmiddels frambozen- of kersenbier, witbier, Vlaams 'oud' rood en bruin bier, abbdij- en trappistenbier en natuurlijk lambiek en geuzebier, waar we het meest om bekend staan.

Oorspronkelijk werd bier op smaak gebracht met rozemarijn, salie, gageel of andere lokale kruiden. Sinds de middeleeuwen is hop een onmisbaar ingrediënt. Bij het brouwproces worden de bekvormige groene bloemen van de hopplant (*Humulus lupulus*) gebruikt. Hop zorgt voor een langere houdbaarheid, een mooie schuimstabiliteit, een bittere smaak en een hoppig aroma.

Het brouwen, door vrouwen, was in de oudheid een huishoudelijke activiteit. Daarna is het proces door de vooruitgang in wetenschap en techniek enorm geëvolueerd. Sinds de opkomst van de eerste brouwersgilden in de 14de eeuw is het Belgisch brouwerlandschap voortdurend in verandering: brouwerijen verdwenen, smolten samen, werden overgenomen of terug opgestart.

Bier heeft in de volkskeulen al eeuwen zijn plaats verworven. In de klassieke strooptjes of marinades binnen de Belgische keuken wordt al lang bier gebruikt. Biergastronomie is aan een steile opmars bezig. Bier heeft immers een breed smakenpalet, waarmee je naar hartenlust kan experimenteren. Goete combinaties maken dat het bier de smaak van het gerecht versterkt en omgekeerd.

Onze unieke biercultuur wordt beschouwd als een element van onze nationale trots. Bier zit verweven in onze sociale traditie. In elke stad of dorp heb je wel een café waar je vrienden kan treffen. Muziekfestivals en sportactiviteiten worden vaak gesponsord door biermerken. Met deze 5 postzegels geeft bpost een mooi overzicht van de bierecultuur in België.

KENMERKEN

Uitgavedatum : 29 januari 2018 - nr 03

Thema :

Fin 2016 werd de biercultuur in België erkend als immaterieel cultureel erfgoed door Unesco. De ongeëvenaarde diversiteit van de brouwkunst en de intensiteit van de bierecultuur maken dat ze tot de identiteit en het erfgoed van België behoort.

Postzegels :

- a. Vakmanschap/know-how
- b. Diversiteit
- c. Toet
- d. Bier en eten
- e. Sociale aspect

Bladzijde : Evocatie van het bier: schuim en de belien

Layout : Leen De Poorter

Waarde van de postzegels : (1) WORLD

Formaat van de postzegels : a-c-d-e : 40mm x 30mm; b : 40mm x 50mm

Formaat van het bladje : 186mm x 152mm

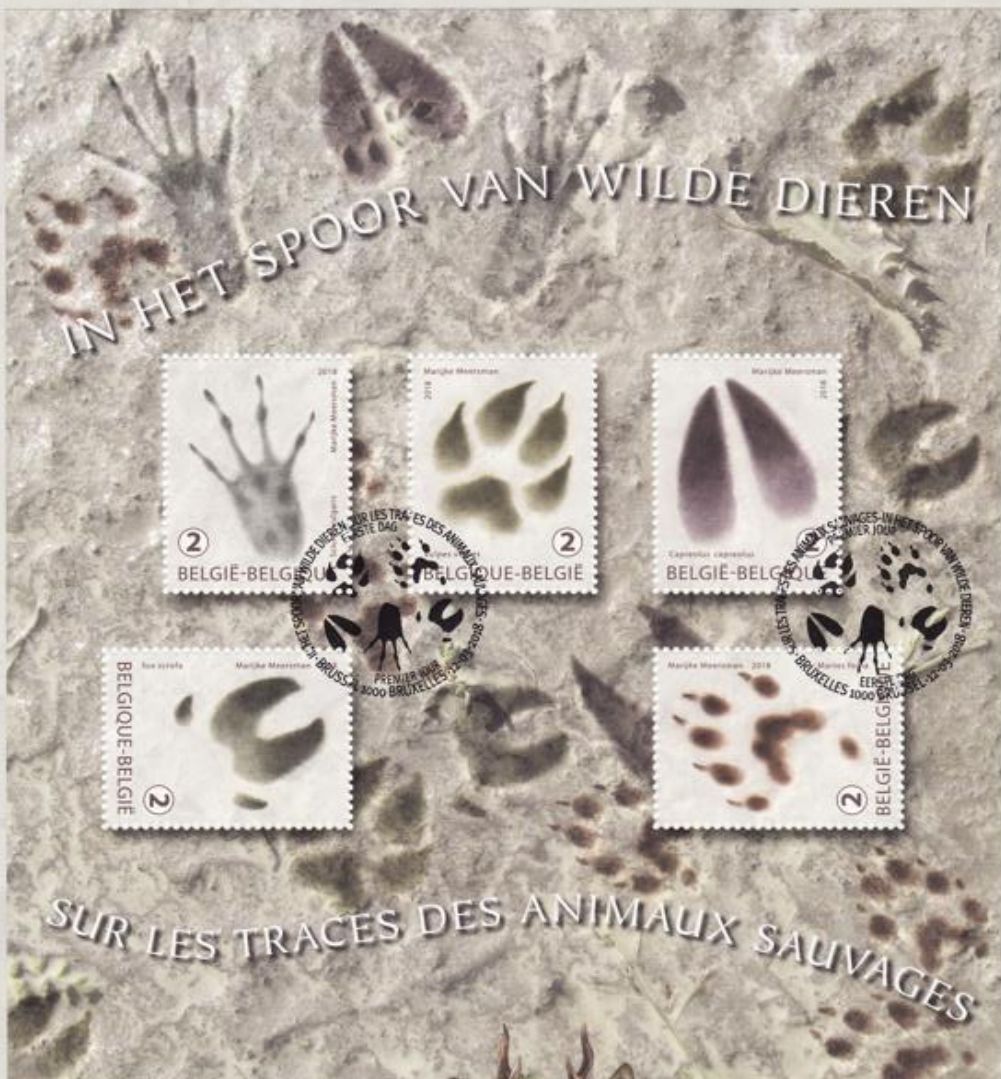
Inhoud van het bladje : 5 postzegels

Papier : gommé wit FSC - Tandeling : 11 1/2

Drukprocédé : Offset

Repro - druk : boost Philately & Stamps Printing





IN HET SPOOR VAN WILDE DIEREN



SUR LES TRACES DES ANIMAUX SAUVAGES



Marijke Meersman Illustraties



In het spoor van wilde dieren - Sur les traces des animaux sauvages
FIRST DAY SHEET • 2018 - 04

IN HET SPOOR VAN WILDE DIEREN

Dieren laten allerhande sporen achter. Aan deze sporen kan je zien welk dier je pad kruiste. Bij bpost kozen we voor een uitgifte rond pootafdrukken van vijf wilde dieren die in België voorkomen.

We beginnen bij de rode eekhoorn (*Sciurus vulgaris*). Hij leeft zowel in naald-, loof-, als gemengde bossen, parken en tuinen. Ze hebben een grote pluimstaart, die een signaal- en evenwichtsfunctie heeft en ook dient voor de regeling van de lichaamstemperatuur. Ze hebben 4 tenen aan de voor- en 5 aan de achterpoten. In hun spoor kan je zien dat ze scherpe nageltjes hebben om goed te kunnen klimmen.

De vos (*Vulpes vulpes*) heeft een groot aanpassingsvermogen, zowel in voedselkeuze als in schuilplaatsen. Ze komen daardoor in zowat alle mogelijke biotopen voor. De pootafdrukken hebben een lengte van ca. 5,5 cm, inclusief nagels. Het spoor van een vos maakt de indruk van een 'parelsnoer' maar verliest dit wanneer het hard gaat lopen.

De ree (*Capreolus capreolus*) is een middelgroot hoefdier. Reeën hebben echter, in tegenstelling tot andere hertachtigen, geen staart. De mannelijke dieren hebben het grootste gedeelte van het jaar een gewei. Dit wordt jaarlijks afgeworpen. De hoefafdrukken zijn 3 à 4 cm breed, en ruim 4,5 cm lang. Wanneer de ree in draf is, kan de afstand tussen verschillende afdrukken tot 140 cm oplopen.

Wilde zwijnen (*Sus scrofa*), ook wel everzwijnen genoemd, zijn massieve dieren. Ze komen voor in verschillende biotopen, maar ook in de taiga, steppe of braakliggend terrein, zolang er genoeg schuilplaatsen zijn. Ze leven in een matriarcale structuur. De afdrukken van de hoeven van wilde zwijnen zijn tot 12 cm lang en 5 tot 7 cm breed. Hoe ouder het dier, hoe groter de afdruk en hoe stomper de hoeven.

De steenmarter (*Martes foina*) loopt op hoge poten en heeft een opvallende staart. Daardoor doen ze soms aan een kat of zelfs een kleine vos denken. Ze hebben een grote witte keelvlek die doorloopt tot op de voorpoten. Het zijn bijzonder lenige dieren, een opening van nauwelijks 7-9 cm volstaat om ergens binnen te dringen. Pootafdrukken van de voorvoet zijn 30-40 mm breed en 30-35 mm lang, die van de achtervoet 35 mm lang en 43 mm breed.

Met de uitgifte wordt een wandeling in het bos een heuse ontdekkingsstocht.

SUR LES TRACES DES ANIMAUX SAUVAGES

Les animaux laissent toutes sortes de traces. Grâce à ces traces, vous pouvez voir quel animal a croisé votre chemin. Chez bpost, nous avons choisi de publier une émission sur les empreintes de cinq animaux sauvages présents sur le territoire belge.

Nous commençons par l'écureuil roux (*Sciurus vulgaris*). Il vit dans les forêts de conifères, de feuillus, les forêts mixtes, dans les parcs et les jardins. Il a une grande queue en panache, ayant non seulement une fonction de signalement et d'équilibre, mais aussi de régulateur de la température corporelle. Il a 4 orteils aux pattes avant et 5 aux pattes arrière. Ses traces montrent qu'il a des ongles pointus afin de pouvoir bien grimper.

Le renard (*Vulpes vulpes*) a une grande capacité d'adaptation, tant dans les choix alimentaires que des abris. On le trouve donc dans presque tous les biotopes. Ses empreintes de pas ont une longueur d'environ 5,5 cm, ongles compris. Les traces d'un renard font penser à un « collier de perles », mais cela disparaît s'il court trop vite.

Le cerf (*Capreolus capreolus*) est un ongulé de taille moyenne. Cependant, contrairement aux autres cervidés, le cerf n'a pas de queue. Les mâles ont des bois pendant la majeure partie de l'année. Ils les perdent chaque année. Les empreintes de leurs sabots mesurent 3 à 4 cm de large et plus de 4,5 cm de long. Lorsque le cerf pique un galop, la distance entre les différentes empreintes peut atteindre 140 cm.

Les sangliers (*Sus scrofa*) sont des animaux massifs. On les trouve dans différents biotopes, y compris dans la taïga, la steppe ou les terrains en jachère, à condition qu'il y ait suffisamment d'abris. Ils vivent selon une structure matriarcale. Les empreintes des sabots mesurent jusqu'à 12 cm de long et 5 à 7 cm de large. Plus l'animal est âgé, plus l'empreinte est grande et plus les sabots sont aplatis.

La fouine (*Martes foina*) court avec ses pattes hautes et a une queue qui attire l'attention. Elle fait d'ailleurs parfois penser à un chat ou même à un petit renard. Elle a une grande tache blanche à la gorge qui descend jusqu'aux pattes avant. Ce sont des animaux particulièrement souples, une ouverture d'à peine 7-9 cm leur suffit pour pénétrer quelque part. Les empreintes des pattes avant ont une largeur de 30 à 40 mm et une longueur de 30 à 35 mm, les empreintes des pattes arrière ont une longueur de 35 mm et une largeur de 43 mm.

Grâce à cette émission, une promenade en forêt devient un véritable parcours de découverte.

KENMERKEN

Uitgiftedatum : 12 maart 2018 - nr 04

Thema :

Marijke Meersman tekent de pootafdrukken van vijf wilde dieren in België. Een reliëfdruk geeft de sporen een extra realistische indruk.

Postzegels :

- a. *Sciurus vulgaris* (rode eekhoorn)
- b. *Vulpes vulpes* (vos)
- c. *Capreolus capreolus* (ree)
- d. *Sus scrofa* (wild zwijn)
- e. *Martes foina* (steenmarter)

Blaadje :

Achtergrondbeeld van de grond met sporen en tekeningen van de vijf dieren, reliëfdruk van de sporen op de zegel

Tekeningen & lay-out : Marijke Meersman

Waarde van de postzegels : (2)

Formaat van de postzegels :

a-b-c : 30mm x 40mm

d-e : 40mm x 30mm

Formaat van het blaadje : 163mm x 233mm

Indeling van het blaadje : 5 postzegels

Papier : gegomd wit FSC

Tanding : 11 1/2

Drukprocedé : Offset + reliëfdruk

Repro - druk : bpost Philately & Stamps Printing

CARACTÉRISTIQUES

Date d'émission : 12 mars 2018 - n°04

Thème :

Marijke Meersman dessine les empreintes de cinq animaux sauvages présents sur le territoire belge. Une impression en relief donne à ces empreintes un aspect encore plus réaliste.

Timbres-poste :

- a. *Sciurus vulgaris* (écureuil roux)
- b. *Vulpes vulpes* (renard)
- c. *Capreolus capreolus* (chevreuil)
- d. *Sus scrofa* (sanglier)
- e. *Martes foina* (fouine)

Feuille :

Image d'arrière-fond du sol avec traces et dessins des cinq animaux, impression en relief des traces sur les timbres

Dessins et layout : Marijke Meersman

Valeur des timbres-poste : (2)

Format des timbres-poste :

a-b-c : 30mm x 40mm

d-e : 40mm x 30mm

Format du feuille : 163mm x 233mm

Composition du feuille : 5 timbres-poste

Papier : gommé blanc FSC

Dentelure : 11 1/2

Procédé d'impression : Offset + impression en relief

Repro - impression : bpost Philately & Stamps Printing

000038

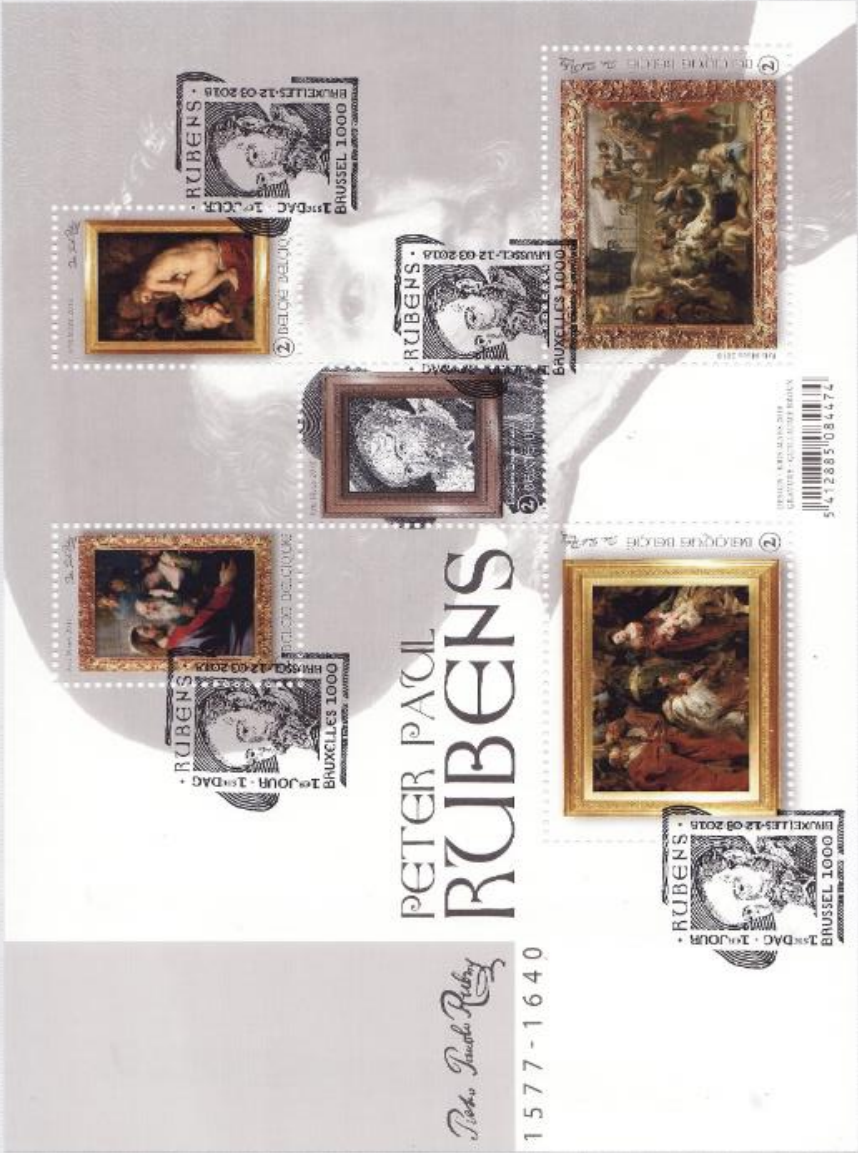


Oplage / Tirage FOS : 1000 exempl.



5 412885 084689





Maitres de la peinture - Rubens 2018 - Meesterlijke schilders
FIRST DAY SHEET • 2018 - 05



MAÎTRES DE LA PEINTURE : RUBENS 2018

La Belgique comptait un grand nombre de maîtres peintres. bpost entend dès lors mettre à l'honneur ces artistes d'exception. En 2018, nous opterons pour Pierre Paul Rubens. De tous les maîtres, il est le plus célèbre à l'étranger.

Rubens est né à Siegen (Allemagne) le 28 juin 1577. Ses parents se voient forcés de quitter Anvers en 1568 à cause de leur foi luthérienne. Ils s'installent dans l'Allemagne actuelle et vivent entre autres à Cologne et Siegen. Son père, Jan Rubens, meurt en 1587. La famille revient à Anvers en 1589.

Le jeune Rubens se convertit à la foi catholique et reçoit une éducation humaniste. Il apprend la peinture des maîtres Tobias Verhaecht, Adam van Noort et Otto van Veen, ce dernier étant son principal mentor. Rubens aura principalement été influencé par son séjour en Italie. Il y a travaillé pour Vincenzo Gonzaga, duc de Mantoue. L'artiste visite tous les grands centres artistiques italiens. Il y étudie l'antiquité classique, la Renaissance et le baroque ancien. Il vit quelque temps à Rome, avec son frère Philippe. Leur mère décède en octobre 1608 et il rentre alors à Anvers. Il ne retournera plus jamais en Italie.

Les 12 années (1609 - 1621) sous les archiducs Albert et Isabelle apportent de la stabilité. Il est nommé peintre à leur cour et s'installe à Anvers. Le 3 octobre 1609, le peintre épouse Isabella Brant. Il est devenu l'artiste le plus important et le plus célèbre du 17^e siècle en Europe du Nord. Rubens s'est inspiré des œuvres du Titien, du Tintoret, de Michel-Ange et du Caravage. En 1620, le haut baroque fait son apparition dans ses œuvres. À la fin de sa vie, il adopte un style plus lyrique. bpost met cinq œuvres à l'honneur. Nous avons choisi « Le Christ et la Femme adultère ». On accordera aussi une place à la « Venus Frigida ». C'est l'un des rares ouvrages datés et signés. On ne peut bien évidemment pas passer à côté de l'autoportrait de Rubens. Dans le cadre de cette émission, il fera l'objet d'une gravure. Il a réalisé peu d'autoportraits, seulement quatre.

« L'Adoration des Mages » était destiné au nouveau maître-autel de l'abbaye Saint-Michel d'Anvers. On dit que Rubens n'a eu besoin que de 14 jours pour réaliser ce tableau. Nous célébrerons par « Les miracles de Saint Benoît ».

CARACTÉRISTIQUES

Date d'émission : 12 mars 2018 - n°05

Thème : En 2018, nous mettons à l'honneur Pierre Paul Rubens, l'un des principaux artistes ayant inspiré les peintres baroques. Son portrait est gravé.

Timbres-poste :

- Le Christ et la femme adultère, inv. 3461 © MRBAB, Bruxelles (Musées royaux des Beaux-Arts de Belgique à Bruxelles) / photo: J. Geleyns - Ro scan
- Venus Frigida, inv. 709 © MRBAA, Anvers
- Autoportrait de Rubens © Photo Michel Wuyts et Louis De Peuter; Rubenshuis Anvers, gravure : Guillaume Broux
- L'Adoration des Mages, inv. 298 © MRBAA, Anvers
- Les miracles de Saint-Benoît, inv. 4053 © MRBAB, Bruxelles / photo: J. Geleyns - Ro scan

Feuillelet : Portrait de Rubens

Layout : Kris Maes

Format des timbres-poste : (2)

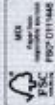
Format du feuillet : 200mm x 140mm

Composition du feuillet : 5 timbres-poste - Papier - gommé blanc FSC - Dimensions : 11.1/2

Procédé d'impression : Hélogravure et taille-douce combinées

Repro - impression : bpost Philately & Stamps Printing

001644



Timbre / Optique FDS : 2710 (exempl.)

MEESTERLIJKE SCHILDERS : RUBENS 2018

België telde heel wat Meesterschilders, bpost wil deze uitmuntende kunstenaars dan ook graag in de kijker zetten. In 2018 kiezen we voor Peter Paul Rubens. Van alle meesters is hij ook de bekendste in het buitenland.

Rubens werd geboren in Siegen (Duitsland) op 28 juni 1577. Zijn ouders verlieten Antwerpen in 1568 vanwege hun conflicterend lutheraans geloof. Ze trokken naar het huidige Duitsland en woonden er onder meer in Keulen en Siegen. In 1587 overlijdt zijn vader, Jan Rubens. De familie keert in 1589 terug naar Antwerpen.

De jonge Rubens bekeert zich tot het katholieke geloof en krijgt een humanistische opleiding. Hij leert het schildersvak van meesters Tobias Verhaecht, Adam van Noort en Otto van Veen, waarvan de laatste zijn belangrijkste leermeester is. Wat Rubens het meest zal beïnvloeden, is zijn verblijf in Italië. Daar is hij in dienst van Vincenzo Gonzaga, hertog van Mantua. De kunstenaar bezoekt alle belangrijke kunstcentra in Italië. Hij bestudeert er de klassieke Oudheid, Renaissance en de prille barok. Hij woont even in Rome, met zijn broer Philip. Hun moeder sterft en in oktober 1608 is hij terug in Antwerpen. Hij zal nooit meer naar Italië terugkeren.

Het 12-jarig bestand (1609 - 1621) onder aartshertogen Albrecht en Isabelle zorgt voor stabiliteit. Hij wordt benoemd tot hun hofschilder en installeert zich in Antwerpen. Op 3 oktober 1609 trouwt de schilder met Isabella Brant. Hij groeit uit tot de belangrijkste en meest gevierde 17de eeuwse kunstenaar in Noord-Europa. Rubens haalde zijn invloeden uit het werk van Titiaan, Tintoretto, Michelangelo en Caravaggio. In 1620 doet de hoogaarok intrede in zijn werk. Op het eind van zijn leven wordt hij meer lyrisch.

bpost zet vijf werken in de kijker. We kozen voor 'Christus en de overspelige vrouw'. Daarnaast krijgt ook de 'Venus Frigida' een plaats. Het is één van de weinige werken die gedateerd en gesigneerd werden. Ook het zelfportret van Rubens kan niet ontbreken, dat voor deze uitgifte een gravure meekreeg. Hij heeft opmerkelijk weinig zelfportretten vervaardigd, namelijk vier. De aanbidding door de koningen' was bestemd voor het nieuw opgerichte hoogaltaar van de Sint-Michielsabdij te Antwerpen. Er wordt gezegd dat Rubens slechts 14 dagen nodig had om dit werk te maken. We sluiten af met 'De mirakelen van de heilige Benedictus'.

KENMERKEN

Uitgifte datum : 12 maart 2018 - nr 05

Thema : In 2018 wordt Peter Paul Rubens geëerd als een van de grote inspirators van de barokke schilderkunst. Zijn portret is gegraveerd.

Postzegels :

- Christus en de overspelige vrouw, inv. 3461 © KMSKB, Brussel (Koninklijke Musea voor Schone Kunsten van België te Brussel) / foto: J. Geleyns - Ro scan
- Venus Frigida, inv. 709 © KMSKA, Antwerpen
- Zelfportret van Rubens © Foto Michel Wuyts en Louis De Peuter; Rubenshuis Antwerpen, gravure : Guillaume Broux
- De mirakelen van de Heilige Benedictus, inv. 4053 © KMSKB, Brussel / foto: J. Geleyns - Ro scan
- Bloudje : Portret van Rubens

Lay-out : Kris Maes

Waarde van de postzegels : (2)

Formaat van de postzegels : a-b-c : 27,66mm x 40,20mm; d-e : 55,32mm x 40,20mm

Formaat van het bloudje : 200mm x 140mm

Indeling van het bloudje : 5 postzegels - Papier - gegooid wit FSC - Tandeling : 11.1/2

Drukproceédé : Gecombineerde raster- en staaldruk

Repro - druk : bpost Philately & Stamps Printing



5 4 1 2 8 8 5 0 8 4 6 9 6





Ponts - «Europa» - Bruggen
FIRST DAY SHEET • 2018 - 09

ÉMISSION «EUROPA»: PONTS

En 2018, l'émission EUROPA est consacrée aux ponts. Nous avons choisi au sein de bpost d'interpréter ce thème selon un angle historique, en optant au final pour le 'Pont des Trouis' de Tournai. Ce pont est un des exemplaires conservés les plus anciens d'Europe, sa création remontant au XIII^e siècle.

Le 'Pont des Trouis' enjambe l'Escaut qui traverse la ville de Tournai. Pourvu de trois arches, il faisait partie de la deuxième enceinte de la cité au Moyen-Âge. La tour érigée sur la rive gauche, nommée 'Tour du Bourdief', date de 1281. Rive droite, son pendant baptisé la 'Tour de la Theulerie', lui fait face depuis 1304. Le pont, qui délimite l'extrémité du cœur historique de Tournai, fait partie du patrimoine civil. Il s'agit d'un des trois derniers ponts de rivière militaires au monde et d'un remarquable vestige de l'architecture militaire médiévale en Belgique. Sa construction a duré pas moins de 50 ans.

Les tours sont plates du côté ville et arrondies vers l'extérieur afin d'offrir une meilleure résistance aux projectiles, tels que les boulets de canon. Les deux côtés de ces tours sont représentés sur les timbres. Achievé en 1329, le pont pouvait être clos au moyen de herses. Ce renforcement était en effet nécessaire. En 1340, durant la guerre de Cent Ans, le roi d'Angleterre Édouard III tenta en vain d'en forcer les portes avec des bateaux-béliers.

Jusqu'en 1832, le passage des bateaux nécessitait de s'acquitter d'une taxe. Au début de la Deuxième Guerre mondiale, les Anglais firent sauter le pont alors qu'ils battaient en retraite. La reconstruction suivit en '47-'48. L'ensemble fut relevé de 2,40 mètres, ce qui rendit l'arche centrale plus haute et plus large, afin de faciliter le trafic fluvial.

Ce pont unique a été gravé par Guillaume Broux, qui est parvenu à faire ressortir le caractère historique de cet ouvrage de façon plus spectaculaire encore.

CARACTÉRISTIQUES

Date d'émission : 11 juin 2018 - n°09

Thème : Sur ce feuillet de l'émission EUROPA, trône le « Pont des Trouis » de Tournai. Ce pont, un des plus anciens d'Europe, date du 13^eème siècle.

Timbres-poste : a. Pont des Trouis à Tournai - vue arrière

b. Pont des Trouis à Tournai - vue frontale, côté ville

Feuillelet : Vue du pont sur l'Escaut à Tournai - Photo : Daniel Charneux

Gravure : Guillaume Broux

Layout : Myriam Voz

Valeur du timbre-poste : ③ EUROPE

Format du timbre-poste : 48,75mm x 38,15mm

Format du feuillet : 118mm x 84mm

Composition du feuillet : 2 timbres-poste

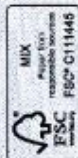
Papier : gommé blanc FSC

Dentelure : 11 1/2

Procédé d'impression : héliogravure + taille-douce combinées

Repro - impression : bpost Philately & Stamps Printing

001621



Tirage / Oplage FDS :
2700 exempl.

«EUROPA» UITGIFTE : BRUGGEN

In 2018 draait het bij de EUROPA-uitgifte rond 'bruggen'. Bij bpost opteerden we voor een historische interpretatie van dit thema, en uiteindelijk werd er gekozen voor de 'Pont des Trouis' te Doornik. Deze brug is nog één van de oudste exemplaren in Europa en dateert van de 13de eeuw.

De 'Pont des Trouis' overspant de Schelde die door Doornik stroomt. De brug heeft drie spitsbogen en maakte deel uit van de tweede stadswalling in de middeleeuwen. De toren op de linkerover, de 'Tour du Bourdief', dateert uit 1281. De toren op de rechterover, de 'Tour de la Theulerie', stond er in 1304. De brug bakent het einde af van het historisch hart van Doornik en behoort tot het civiele erfgoed. Deze brug is één van de laatste drie militaire rivierbruggen in de wereld, en een opvallend overblijfsel van middeleeuwse militaire architectuur in België. De bouw nam zowat 50 jaar in beslag.

De torens zijn plat aan de stadskant en hebben een ronding naar buiten om beter weerstand te bieden aan projectielen, zoals kanonskogels. Op de postzegels tonen we de beide kanten van deze torens. De brug werd voltooid in 1329, en was met valhekkens afsluitbaar. Deze versterking was immers nodig, in 1340, tijdens de Honderdjarige Oorlog, probeerde de Engelse Koning Edward III tevergeefs de waterpoort met ramschepen te forceren.

Tot 1832 werd er tol geheven op passerende schepen. Bij het begin van de Tweede Wereldoorlog werd de brug ongebazen door de terugtrekkende Engelsen. De reconstructie volgde in '47-'48. Het geheel werd 2,40 meter opgetild, waarbij de middenboog hoger en breder werd gemaakt, om zo de scheepsvaart gemakkelijk te maken.

Deze unieke brug kreeg een gravure mee van Guillaume Broux, die het historische karakter van dit bouwwerk nog sterker laat uitkomen.

KENMERKEN

Uitgiftedatum : 11 juni 2018 - nr 09

Thema : Op de EUROPA-uitgifte rond bruggen prijkt de 'Pont des Trouis', die je in Doornik kan vinden. Deze brug is één van de oudste exemplaren in Europa, en dateert van de 13de eeuw.

Postzegels : a. Pont des Trouis Doornik - achteraanzicht

b. Pont des Trouis Doornik - vooraanzicht stadskant

Blaadje : Uitzicht op de brug over de Schelde te Doornik - foto : Daniel Charneux

Gravure : Guillaume Broux

Lay-out : Myriam Voz

Waarde van de postzegel : ③ EUROPE

Formaat van de postzegel : 48,75mm x 38,15mm

Formaat van het blaadje : 118mm x 84mm

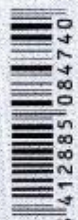
Indeling van het blaadje : 2 postzegels

Papier : gegomd wit FSC

Tandling : 11 1/2

Drukprocédé : gecombineerde raster- en staaldiepdruk

Repro - druk : bpost Philately & Stamps Printing





AfricaMuseum rénové - Vernieuwd AfricaMuseum
FIRST DAY SHEET - 2018 - 11

LE MUSÉE ROYAL DE L'AFRIQUE CENTRALE DEVIENT AFRICAMUSEUM

Le 1er décembre 2013, le Musée royal de l'Afrique centrale fermait ses portes afin de procéder à une rénovation en profondeur, qui sera terminée fin 2018. Ces travaux ne concernent pas que le bâtiment. La collection sera également exposée au public sous un angle totalement neuf: bpost entend bien évidemment mettre à l'honneur cet événement réjouissant.

l'édifice, qui date de 1910, n'était plus adapté aux besoins d'un musée moderne. Il ne comportait ni salles polyvalentes, ni espaces de réunion ou d'exposition climatisés. La dernière rénovation du bâtiment datait déjà de l'époque de l'Expo 58. L'architecte Stéphane Beel s'est chargé de la conception du nouveau pavillon d'accueil, situé à une centaine de mètres du bâtiment abritant le musée. Ce pavillon d'un seul étage s'intègre dans la verdure environnante.

Les visiteurs pénétreront via ce pavillon d'accueil dans la nouvelle galerie souterraine et les caves qui mènent au rez-de-chaussée du musée où se trouve le cœur de l'exposition permanente. L'espace public a été étendu pour passer de 6 000 à 10 000 m². L'exposition permanente occupera pas moins de 6 600 m² et sera répartie sur 24 salles et pièces circulaires. De plus, l'ensemble du musée sera économisé en énergie. Sur le plan du contenu, l'exposition se composera de deux parties : dans les caves de l'ancien bâtiment du musée, on présentera le passé, le présent et l'avenir du nouveau Musée de l'Afrique. Au rez-de-chaussée de l'ancien musée, les visiteurs pourront découvrir l'histoire de l'Afrique centrale. Cette histoire sera déclinée en cinq zones thématiques.

Les visiteurs exploieront tout d'abord les langues et la musique d'Afrique centrale. Ensuite, ils passeront aux thèmes 'Biologie, paysages et biodiversité'. Des grands animaux comme l'éléphant et la girafe à la gestion durable des forêts, rien ne sera négligé. L'on y abordera également l'Afrique centrale en tant que source, non seulement de matières premières, mais aussi de l'humanité et de la nature.

Enfin, l'on s'y penchera sur le passé de l'Afrique centrale. Et pas seulement sur l'histoire coloniale. Les grands royaumes qui dirigeaient la région avant l'arrivée des Belges y seront aussi expliqués. Le dernier volet s'articulera autour du trajet de la vie, ou 'The journey of life' en anglais. Il mettra en lumière les différents éléments importants de la vie, qui donnent lieu à la tenue de rituels. Il s'agit par exemple de la naissance, de la puberté, du mariage et de la mort.

CARACTÉRISTIQUES

Date d'émission : 11 juin 2018 - n°11

Thème : Le Musée royal de l'Afrique centrale ouvre ses portes en 2018 et est rebaptisé Africamuseum.

Vous y découvrirez non seulement un bâtiment rénové, mais aussi un nouveau concept d'exposition.

Timbres-poste : a. * Nouveau souflet ou le Congo bourgeonnant * - Sculpture par Aimé Mpané, artiste congolais de Kinshasa

b. Le parasite schistosomiase

c. Détail du nouveau pavillon et du bâtiment du musée et parmi les populations ougandaises

d. Collier en métal porté principalement par la population entre Albert Lake et Edward Lake, comme le Hamba, et Malachite - Croûte de malachite laminée, originaire de Kalabi (Katanga)

e. Feuillelet : Détail des peintures du plafond dans le bâtiment du musée rénové

Layout : Luc Derycke

Valeur des timbres-poste : ① EUROPE

Format du feuillet : 48,2mm x 56mm

Formaat van de postzegel : 48,2mm x 56mm

Composition du Feuillet : 5 timbres-poste - Papier : gomme blanc FSC - Dentelure : 11 1/2

Procedé d'impression : bpost - impression : bpost Philately & Stamps Printing

001357



Tirage / Oplage FDS : 2700 exempl.

KONINKLIJK MUSEUM VOOR MIDDEN-AFRIKA WORDT AFRICAMUSEUM

Op 1 december 2013 sloot het Koninklijk Museum voor Midden-Afrika zijn deuren voor een grondige renovatie, en dit tot eind 2018. Niet enkel het gebouw werd aangepakt. De collectie zal ook op een frisse manier opnieuw aan het publiek getoond worden. Deze feitelijke gebeurtenis wijst bpost kan ook graag in de kijker zetten.

Het gebouw, dat dateert uit 1910, was niet meer aangepast aan de noden van een modern museum. Er waren geen polyvalente ruimtes, vergaderzalen of tentoonstellingszalen met klimatisatie. De laatste renovatie van het gebouw dateert al van de periode van Expo 58. Architect Stéphane Beel nam het ontwerp voor het nieuwe onthaalpaviljoen op zich, dat zich op een 100-tal meter van het museumgebouw bevindt. Dit paviljoen telt één verdieping en is geïntegreerd in de groene omgeving.

De bezoekers komen via het onthaalpaviljoen in de nieuwe ondergrondse galerij en kelders naar het gelijvloers van het museum waar zich het hart van de permanente tentoonstelling bevindt. De publieke ruimte werd uitgebreid van 6 000 m² naar 10 000 m². De permanente tentoonstelling neemt maar liefst 6 600 m² in beslag en zal verspreid zijn over 24 zalen en circulaire ruimtes. Daarnaast is ook het hele museumgebouw energiezuinig.

De tentoonstelling bestaat inhoudelijk uit twee delen: in de kelders van het oude museumgebouw wordt de geschiedenis, het heden en de toekomst van het nieuwe Africamuseum uit de doeken gedaan. Op het gelijkvloers van het oude museumgebouw ontdeken bezoekers het verhaal van Midden-Afrika. Dit verhaal wordt opgedeeld in vijf thematische zones.

Eerst ontdekken de bezoekers Centraal-Afrikaanse talen en muziek. Daarnaast komen ook 'biologie, landschappen en biodiversiteit' aan bod. Van grote dieren zoals de olifant en de giraf, tot duurzaam bosbeheer. Dit alles wordt hierin opgenomen. Men kijkt ook naar Centraal-Afrika als bron, niet alleen van grondstoffen, maar ook van mensen en natuur.

Verder wordt er aandacht besteed aan de geschiedenis van Centraal-Afrika. Niet enkel de koloniale geschiedenis krijgt een plaats. De grote koninkrijken die er waren voor de komst van de Belgen worden ook belicht. Het laatste luik draait rond 'The journey of life'. Daarin worden de verschillende belangrijke elementen belicht: in het leven, waarom rituelen gehouden worden. Dit gaat bijvoorbeeld over de geboorte, puberteit, huwelijk en dood.

KENMERKEN

Uitgifte datum : 11 juni 2018 - nr 11

Thema : Het Koninklijk Museum voor Midden-Afrika opent opnieuw zijn deuren in 2018 en krijgt een nieuwe naam: Africamuseum. Het gebouw werd gerenoveerd en er werd ingezet op een nieuwe verhaallijn.

Postzegels : a. * Nieuveau souflet ou le Congo bourgeonnant * - Beeld door Aimé Mpané, Congolaise kunstenaar uit Kinshasa

b. De schistosomiasis-parasiet

c. Detail van het nieuwe paviljoen en het museumgebouw

d. Metalen ketting vooral gedragen door bevolkingsgroepen tussen het Albertmeer & Edwardmeer, zoals de Hamba, en bij de Oegandese bevolkingsgroepen

e. Malachiet - Gelamineerde malachietkorst, afkomstig uit Kalabi (Katanga)

Bloedje : Detail van de plafondschilderingen in het gerenoveerde museumgebouw

Layout : Luc Derycke

Waarde van de postzegels : ① EUROPE

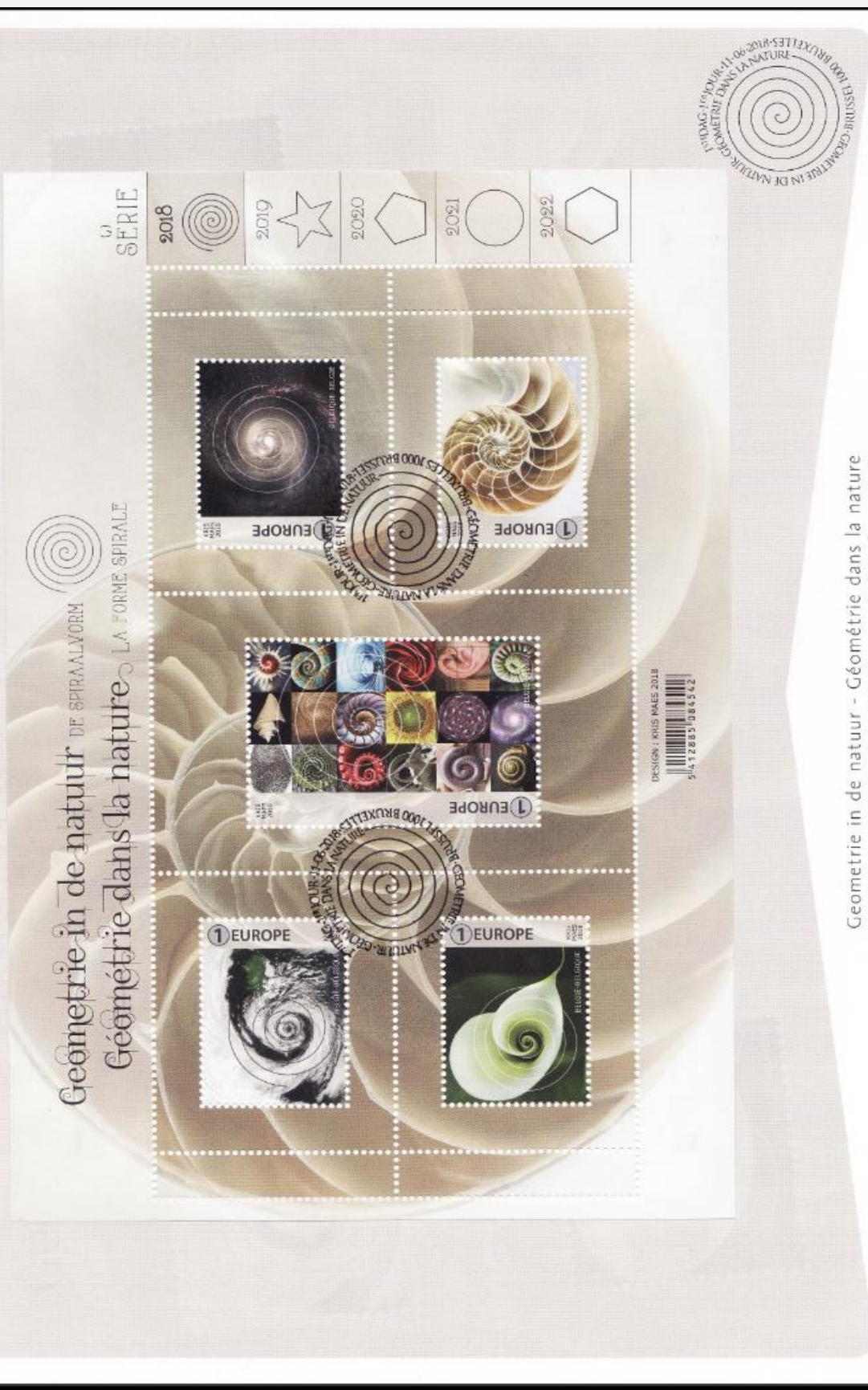
Formaat van de postzegel : 48,2mm x 56mm

Formaat van het bloedje : 210mm x 165mm

Indeling van het bloedje : 5 postzegels - Papier : gedomd wit FSC - Tanding : 11 1/2

Drukprocedé : Offset - Repro - druk - bpost - Philately & Stamps Printing





Géométrie in de natuur DE SPIRAALVORM
 Géométrie dans la nature LA FORME SPIRALE

SERIE	2018	2019	2020	2021	2022



DESIGN : KINS MAE 2018
 514 12885 0845 62

Geometrie in de natuur - Géométrie dans la nature
FIRST DAY SHEET - 2018 - 12

DE SPIRAALVORM

In de natuur kan u prachtige voorbeelden vinden van geometrie. Bij bpost werd besloten hier een serie aan te wijden die over enkele jaren zal lopen. De eerste vorm die de spiraalvorm is. Er zijn fysieke wetten werkzaam in de natuur die een onmiskenbare wiskundige achtergrond hebben. Deze geven gestalte aan een verscheidenheid van vormen, waarvan de complexiteit en de in het oog springende orde een gevoel van verwondering kunnen oproepen.

Het blaadje toont onder meer de orkaan, aronskelk, sterrenstelsel en schelp van een nautilus. Dit zijn logaritmische spiralen, ook wel groeispiralen genoemd. Deze spiraalvorm werd voor het eerst bestudeerd door Descartes in 1638. Deze vorm heeft een heel specifiek kenmerk: een raaklijn in een willekeurig punt van de spiraal snijdt de rechte door dat punt en het centrum van de spiraal onder een constante hoek. Alle raaklijnen aan de spiraal in de verschillende snijpunten van de spiraal met éénzelfde rechte door het centrum zijn dus evenwijdig.

We vinden ook de verhouding van de Gulden Snede terug in de spiraalvorm. De Gulden Snede zou al 4000 jaar gebruikt worden door kunstenaars en ontwerpers, maar eigenlijk is de verhouding ingebakken in de natuur rondom ons. Deze is gebaseerd op de rij van Fibonacci. Dit is een reeks cijfers die zich tot elkaar verhouden als 1 tot 1.618. Al in 1202 publiceerde Leonardo Fibonacci de bijzondere rij getallen. Elk getal van de rij (behalve de eerste twee) is gelijk aan de som van de twee vorige getallen. Dat levert de volgende rij op: 0, 1, 1, 2, 3, 5, 8, 13, 21, 34, 55, 89, 144, 233, enz. Deze reeks komt in de natuur op allerlei onverwachte plaatsen. Deze reeks vormt de wiskundige basis voor de Gulden Snede, ontdekt in 1611 door de astronoom Johannes Kepler.

Deze reeks komt vaak voor in de natuur, en dat is geen toeval. In veel gevallen is het de beste manier om bijvoorbeeld zaden te rangschikken. Dit kan je bijvoorbeeld zien bij de zonnebloem. Door deze manier van rangschikken kan de bloem in het hart de meeste zaden kwijt. Hoe meer zaden, hoe groter de kans op een goede voortplanting. Ook blaadjes rond de stengel van een plant volgen de reeks. Ze staan spiraalgewijs op de stengel en vangen zo het best het zonlicht op. Wiskunde is dus een zaak van levensbelang in de natuur en dit blaadje benadrukt de schoonheid en verwondering die dit oproept.

KENMERKEN

Uitgiftedatum: 11 juni 2018 - nr 12

Thema:

De geometrie vormt een blauwdruk in de natuur. Een veelheid van vormen komt voor in de natuurelementen: een spiraal, een ster, cirkels, In 2018 ontdekken we de spiraal.

Postzegels:

a. Orkaan;

b. Melkwegstelsel;

c. Verzameling van spiraalvormen in de natuur;

d. Witte aronskelk;

e. Doorsnede van de schelp van een nautilus.

Blaadje: Detail doorsnede van de schelp van een nautilus.

Lay-out: Kris Maes

Woord van de postzegels: (1) **EUROPE**

Formaat van de postzegels: a-b-d-e: 40mm x 30mm; c: 40mm x 60mm

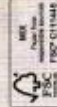
Formaat van het blaadje: 225mm x 150mm

Papier: gegomd wit FSC

Tandeling: 11.1/2 - Drukproceéd: Offset

Repro - druk: bpost Philately & Stamps Printing

000578



Opgegeven / Thema / OS:
2710 evenwijd

LA FORME SPIRALE

La nature regorge de splendides exemples d'application de la géométrie, bpost a décidé de leur consacrer une série qui s'étalera sur plusieurs années. La première forme à être abordée dans ce contexte n'est autre que la spirale. La nature est régie par des lois de la physique qui s'appuient sur une évidente base mathématique. Elles font apparaître une diversité de formes dont la complexité et l'ordre manifeste peuvent surprendre.

Le feuillet illustre entre autres un ouragan, un arum, une galaxie et la coquille d'un nautilus. Il s'agit d'autant de spirales logarithmiques, aussi appelées spirales de croissance. Ce type de spirale a été étudié pour la première fois par Descartes en 1638. Il présente une propriété très spécifique: une tangente à un point aléatoire de la spirale coupe la droite au travers de ce point et le centre de la spirale selon un angle constant. Toutes les tangentes à la spirale aux différents points d'intersection de la spirale avec une même droite au travers du centre sont donc parallèles.

On retrouve en outre dans la spirale le rapport, le Nombre d'or. Ce Nombre d'or serait employé depuis 4 000 ans déjà par les artistes et concepteurs, mais en fait sa formule est ancrée dans la nature qui nous entoure. Il se base sur la suite de Fibonacci, une série de chiffres ayant les uns par rapport aux autres une relation de 1 à 1.618. Leonardo Fibonacci avait publié cette séquence particulière de nombres dès 1202. Chaque nombre de la série (hormis les deux premiers) est égal à la somme des deux nombres précédents. Ce qui donne la séquence suivante: 0, 1, 1, 2, 3, 5, 8, 13, 21, 34, 55, 89, 144, 233, et ainsi de suite. Cette série apparaît dans la nature à toutes sortes d'endroits, y compris les plus inattendus. Elle constitue la base mathématique du Nombre d'or, découvert en 1611 par l'astronome Johannes Kepler.

Si cette série se rencontre si souvent dans la nature, ce n'est nullement dû au hasard. Dans de nombreux cas, il s'agit en effet de la meilleure manière d'agencer les semences, par exemple. On le constate par exemple en observant un tournesol. Grâce à cet ordre particulier, la fleur peut libérer la plupart des semences en son centre. Plus il y a de semences, plus la probabilité d'une reproduction de qualité est élevée. Les feuilles disposées autour de la tige des plantes respectent également cette série. Elles se présentent sous forme de spirale sur la tige et captent ainsi la lumière du soleil de façon optimale. Les mathématiques sont donc un phénomène vital dans la nature et ce feuillet rappelle toute la beauté et l'étonnement qui en découlent.

CARACTÉRISTIQUES

Date d'émission: 11 juin 2018 - n°12

Thème:

La géométrie est présente en filigrane un peu partout dans la nature. Une multitude de formes se laissent en effet observer dans les éléments de la nature: une spirale, une étoile, des cercles... En 2018, nous découvrons la spirale.

Timbres-poste:

a. Ouragan;

b. Voie lactée;

c. Collection de formes spirales dans la nature;

d. L'Arum blanc;

e. Coupe transversale de la coquille d'un nautilus.

Feuillet: Détail de la coupe transversale de la coquille d'un nautilus.

Lay-out: Kris Maes

Voiture des timbres-poste: (1) **EUROPE**

Format des timbres-poste: a-b-d-e: 40mm x 30mm; c: 40mm x 60mm

Format du feuillet: 225mm x 150mm

Composition du feuillet: 5 timbres-poste

Papier: gommé blanc

Densité: 11.1/2 - Procédé d'impression: Offset

Repro - impression: bpost Philately & Stamps Printing



5 4 1 2 8 8 5 0 8 4 7 6 4





PLACES
DE LA VILLE
DE NAMUR
PLEINEIN

PLACES DE NAMUR
PLEINEIN VAN NAMEN
NAMUR

PLACES DE NAMUR
PLEINEIN VAN NAMEN
NAMUR

PLACES DE NAMUR
PLEINEIN VAN NAMEN
NAMUR



Places de Namur - Pleinein van Namen
FIRST DAY SHEET - 2018 - 13

PLACES DE NAMUR

Les places de Namur font l'objet de la huitième émission à paraître dans la série de la Promotion de la Philatélie, après celles consacrées aux places de Bruxelles, Bruges, Tournai, Anvers, Mons, Gand et Eupen. Les timbres-poste ont été gravés par Guillaume Broux. Namur est le chef-lieu de la province éponyme, ainsi que la capitale de la Région wallonne. Elle se situe au confluent de la Sambre et de la Meuse.

Nous commençons la visite par la Place de l'Ange. Nous pouvons y admirer la statue de l'ange trompettiste, œuvre de François-Joseph Denis qui surmonte l'édicule de style Louis XVI trônant au centre de la place. À l'origine, ce monument était une pompe, installée à la demande du collège des échevins en 1791.

Le Belfroi, ou Tour Saint-Jacques, a été érigé en 1388 d'après les plans de l'architecte Godefroid de Bouffaulle. Il faisait partie du troisième mur d'enceinte de la cité. Les tours servaient à annoncer les heures d'ouverture et de fermeture des portes de la ville. Depuis 1999, le belfroi a intégré le patrimoine mondial de l'UNESCO.

Place Saint-Aubain, nous arrivons devant la Cathédrale du même nom, qui est aussi l'église principale de l'évêché de Namur. La construction de la cathédrale a débuté en 1751 pour s'achever en 1767. Elle mélange différents styles : baroque (tardif), rococo et néoclassicisme. Le matériau utilisé pour l'occasion fut la pierre calcaire, extraite du village de Seilles tout proche. S'érodant au fil du temps, elle fut restaurée juste avant 1900.

Rejoignons à présent la Place d'Armes et son ancienne « Bourse de Commerce », aussi appelée « Palais des Congrès ». La bourse a été bâtie dans le style néo-renaissance. Les travaux commencèrent en 1932 pour se terminer en 1934, grâce d'ailleurs à l'argent versé par l'Allemagne en réparation des dommages de guerre. Le bâtiment faisait autrefois office de siège du Parlement wallon et sert à présent de centre de congrès ultramoderne.

Enfin, sur la Place du Théâtre, nous nous retrouvons face au « Théâtre royal ». Ce théâtre a été construit sur les ruines du Couvent des Annonciades. Après la Révolution française de 1789, de nombreux édifices religieux furent en effet détruits. Les travaux débutèrent en 1824 et la mise en service du bâtiment se fit la même année. Plusieurs travaux de transformation se succédèrent et une rénovation complète fut lancée en 1994, pour une période de 4 ans. Le théâtre fait partie du « Patrimoine civil public de Wallonie ».

CARACTÉRISTIQUES

Date d'émission : 27 août 2018 - n°13

Thème : La série au long cours de gravures consacrée aux centres de villes belges se poursuit avec ce feuillet faisant la part belle aux principaux monuments érigés sur les places namuroises. La taxe prélevée sur ces timbres-poste est destinée à la promotion de la philatélie.

Timbres-poste :

- a. Statue de l'Ange (Place de l'Ange) – photo : Ville de Namur
- b. Belfroi ou Tour Saint-Jacques (Place d'Armes) – photo : Antoine Sijos
- c. Cathédrale Saint-Aubain (Place Saint-Aubain) – photo : Ville de Namur
- d. Palais des Congrès ou Ancienne Bourse de Commerce (Place d'Armes) – photo : Frédéric Laloux
- e. Théâtre Royal (Place du Théâtre) – photo : Ville de Namur

Feuillet :

La Place d'Armes de laquelle on peut voir le Belfroi, le Palais des Congrès et le Théâtre – photo : Jonathan Zénoné
Gravure : Guillaume Broux – layout : Myriam Voz

Valeur des timbres-poste :

avec surtaxe
Format des timbres-poste : a-b : 27,66mm x 40,20mm ; c-d-e : 55,32mm x 40,20mm

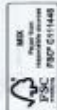
Format du feuillet :

Format du feuillet : 227mm x 155mm

Composition du feuillet :

5 timbres-poste - Papier - imprimé blanc FSC - Dimensions : 11 1/2

Procédé d'impression : héliogravure et taille-douce combinées - Repr. - Impression : bpost Philately & Stamps Printing



000402

Tranche / Opilage FDS :
2700 - extmpjl

PLEINEN VAN NAMEN

De stadsplein van Namen vormen de achtste uitgifte in de reeks Promotie van de Filatelie, dit na de stadsplein van Brussel, Brugge, Doornik, Antwerpen, Bergen, Gent en Eupen. De postzegels zijn gegraveerd door Guillaume Broux. Namen is naast de hoofdstad van de gelijknamige provincie Namen, ook de hoofdstad van het Waalse Gewest. De stad ligt aan de samenvloeiing van Sambre en Maas.

We beginnen bij de Place de l'Ange. We zien het standbeeld van de engel met lange trompet, gemaakt door François-Joseph Denis, dat het prietlijk in Lodewijk XVI-stijl siert op het midden van het plein. Dit prietlijk was oorspronkelijk een pomp, geïnstalleerd op vraag van het schepencollege in 1791.

Het Belfort ofwel de Tour Saint-Jacques werd gebouwd in 1388 volgens de plannen van de architect Godefroid de Bouffaulle en maakte deel uit van de derde stadsmuur. Met de toren werden de openingen- en sluitingsuren van de stadspoorten aangekondigd. Het belfort is sinds 1999 opgenomen als mondiaal UNESCO-erfgoed.

Op de Place Saint-Aubain vinden we de Sint-Aubankathedraal, de hoofdkerk van het Bisdome Namen. De bouw van de kathedraal begon in 1751 en werd voltooid in 1767. De kathedraal is een mengeling van (late) barok, rococo en neoclassicisme. Voor de bouw werd er kalksteen gebruikt, gewonnen uit het naburige Seilles. Deze brokkelde mettertijd af en werd net voor 1900 gerestaureerd.

Verder hebben we de Place d'Armes, met de oude 'Bourse de Commerce', ook wel 'Palais des Congrès' genoemd. Het beursgebouw werd in een neo-Renaissancestijl gebouwd. De werken begonnen in 1932 en in 1934 was het gebouw klaar, dat er trouwens kwam door geld dat gestort werd door Duitsland voor de oorlogsreparaties. Het gebouw diende als zetel van het Waalse Parlement, nu is het een ultramodern congressentrum.

En op 'La Place du Théâtre' vinden we het 'Théâtre Royal'. Het theater kwam op de plaats van het Annonciadenklooster. Na de Franse Revolutie in 1789 werden immers veel religieuze bouwwerken vernield. In 1824 begonnen de werken, en in datzelfde jaar werd het gebouw in gebruik genomen. Er komen nog verschillende bouwrondes en in 1994 kreeg het een renovatiebeurt die 4 jaar duurde. Het theater is opgenomen in het 'Patrimoine civil public de Wallonie'.

KENMERKEN

Uitgavedatum : 27 augustus 2018 - nr 13

Thema : De langlopende gegraveerde reeks met centra van Belgische steden wordt verder gezet met een blaadje van de belangrijkste monumenten op pleinen in Namen. De toeslag gegeven op deze postzegels is bestemd voor de promotie van de filatelie.

Postzegels :

- a. Standbeeld van de engel (Place de l'Ange) – foto : Ville de Namur
- b. Belfort of 'Tour Saint-Jacques' (Place d'Armes) – foto : Antoine Sijos
- c. Sint-Aubankathedraal (Place Saint Aubain) – foto : Ville de Namur
- d. Palais des Congrès of Ancienne Bourse de Commerce (Place d'Armes) – foto : Frédéric Laloux
- e. Théâtre Royal (Place du Théâtre) – foto : Ville de Namur

Blaadje :

Zicht van 'la Place d'Armes' waar we het Belfort, het 'Palais des Congrès' en het 'Théâtre Royal' zien - foto : Jonathan Zénoné
Gravure : Guillaume Broux – layout : Myriam Voz

Waarde van de postzegels :

met toeslag
Formaat van de postzegels : a-b : 27,66mm x 40,20mm ; c-d-e : 55,32mm x 40,20mm

Formaat van het blaadje :

Formaat van het blaadje : 227mm x 155mm

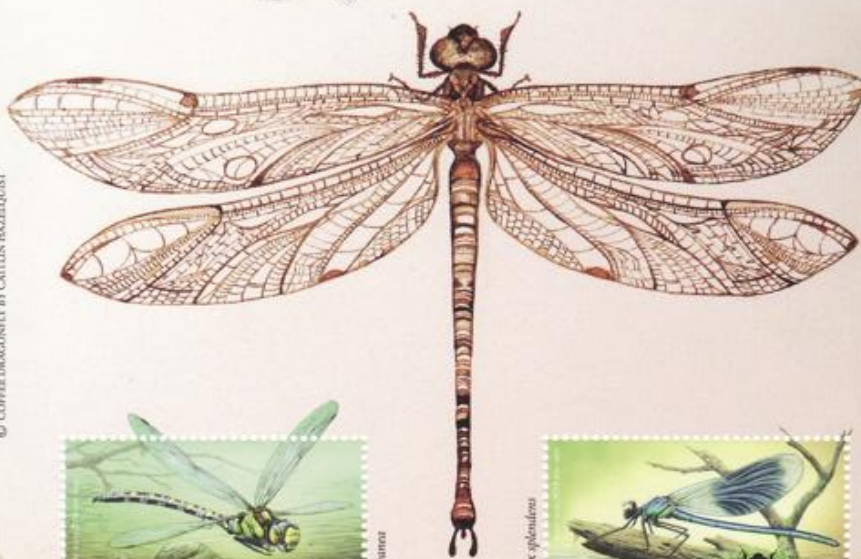
Inhoud van het blaadje :

5 postzegels - Papier - gegoemd wit FSC - Tandling : 11 1/2

Drukprocédé : gecombineerde raster- en staaldiepdruk - Repr. - druk : bpost Philately & Stamps Printing



Libellen libellules



© COFFEE DRAGONFLY BY CATHLIN HAZELQUINT



Libellula cyanea



Calopteryx splendens



Zygoptera

Libellula depressa

Libellula depressa



Symptetrum sanguinolentum

TERENINGEN / DESSINS: ANDRÉ BUZIN DESIGN: KATY MAIRS 2018

5 412885 084573



Libellules - Libellen
FIRST DAY SHEET • 2018 - 15

LIBELLULES

André Buzin a puisé son inspiration cette année dans le monde des insectes. Il nous livre ainsi une série de cinq libellules présentes en Belgique, que l'on peut principalement observer de mai à septembre.

Penchons-nous tout d'abord sur l'Aeschna bleue (*Aeshna cyanea*). Faisant partie des libellules les plus courantes, elle mesure de 67 à 76 mm. Se déplaçant avec facilité, elle trouve rapidement un nouveau biotope de reproduction. L'abdomen de cette libellule est foncé et pourvu d'une mosaïque constituée de taches aux teintes légères. Le côté du thorax est vert pomme et présente de grosses nervures noires.

Le caloptéryx éclatant (*Calopteryx splendens*), d'une taille de 45 à 48 mm, se rencontre en Belgique et aux Pays-Bas, à proximité généralement de cours d'eau d'assez bonne qualité. Cette espèce se distingue par son vol semblable à celui d'un papillon. Les mâles ont un corps bleu métallisé et une grande tache noire sur les ailes. Les femelles ont quant à elles le corps couvert d'un vert métallisé, leurs ailes étant de couleur égale, avec des teintes allant du vert au brun vert.

L'agrion élégant (*Ischnura elegans*) mesure de 30 à 34 mm environ. Il est présent partout en Europe, sauf en Espagne et dans les îles de la Méditerranée. Cette libellule privilégie les milieux d'eau douce. On la trouve dès lors à proximité des étangs, mais aussi des eaux saumâtres. L'abdomen est entièrement recouvert de noir, à un segment bleu près. C'est pourquoi dans certaines langues, dont le néerlandais, on la désigne sous le nom de « petite lanterne ». Cet insecte est relativement résistant à la pollution aquatique.

La libellule déprimée (*Libellula depressa*) évolue le plus souvent à proximité de petits plans d'eau flanqués de peu de végétation. Les mâles adultes sont de couleur bleue, les femelles présentant quant à elle des teintes jaune marron. Cette libellule est de taille relativement importante, mais pas aussi longue que certaines autres espèces. Son abdomen se distingue particulièrement grâce à son aspect clairement aplati. Elle peut atteindre une longueur de 39 à 48 mm. Les femelles sont un peu plus petites que les mâles.

Pour conclure, place au *Sympetrum sanguinum* (*Sympetrum sanguineum*). Cette libellule rouge vif vit dans de nombreuses régions du continent européen. Elle évolue à proximité d'eaux stagnantes ou à faible courant. Elle privilégie la végétation subaquatique et les plantes qui saillent hors de l'eau telles que le roseau et le jonc. La longueur de son corps varie entre 34 et 36 mm. Les femelles sont quant à elles de couleur jaune.

LIBELLEN

André Buzin haalt dit jaar inspiratie bij de insecten. Hij brengt een reeks van vijf libellen die in België voorkomen. Deze soorten zijn vooral te zien van mei tot en met september.

We beginnen bij de blauwe glazenmaker (*Aeshna cyanea*). Dit is één van de meest waargenomen libellen, en meet 67 à 76 mm. De soort verplaatst zich gemakkelijk en vindt snel een nieuwe voortplantingsbiotoop. Het achterlijf van deze libel is donker en heeft een mozaïektekening van licht gekleurde vlekken. De zijkant van het borststuk is grasgroen en heeft dikke zwarte naadstrepen.

De weidebeekjuifer (*Calopteryx splendens*) is 45 à 48 mm groot, en komt in België en Nederland algemeen voor bij stromend water van redelijke kwaliteit. Ze hebben een vlinderachtige vlucht waardoor ze opvallen. De mannetjes hebben een blauw metaalglanzend lichaam en ook een grote zwarte vlek op de vleugels. De vrouwtjes hebben dan weer een groen metaalglanzend lichaam en hun vleugels hebben een egale kleur, groen tot groenbruin getint.

Het lantaartje (*Ischnura elegans*) is ongeveer 30 à 34 mm groot. Ze komt bijna in heel Europa voor, behalve in Spanje en de eilanden in de Middellandse Zee. Deze libel voelt zich thuis in zoetwater, en is daarom dan ook te vinden bij vijvers, maar ook brakwater. Het achterlijf is geheel zwart, op één blauw segment na. Daardoor kreeg deze libel ook zijn naam. Deze soort kan relatief goed tegen watervervuiling.

De platbuik (*Libellula depressa*) is meestal te vinden bij kleine wateren met weinig vegetatie. De volwassen mannetjes zijn blauw van kleur, de vrouwtjes daarentegen bruingeel. De libel is vrij groot, en niet zo lang als sommige andere soorten. Ze valt goed op door het duidelijk afgeplatte achterlijf. Ze kunnen een lengte bereiken van 39 à 48 mm. De vrouwtjes zijn iets kleiner dan mannetjes.

We sluiten af met de bloedrode heidelibel (*Sympetrum sanguineum*). De libel heeft een dieprode kleur en komt voor in grote delen van Europa. Hij is te vinden bij gebieden met stilstaand tot langzaam stromend water. Ook heeft hij liefst onderwatervegetatie en boven het water uitstekende planten als riet en bies. De lichaamslengte ligt tussen 34 en 36 mm. De vrouwtjes zijn echter geel gekleurd.

CARACTÉRISTIQUES

Date d'émission : 27 août 2018
n°15

Thème :

On trouve en Belgique plus de 65 espèces de libellules. André Buzin les a dessinées de manière colorée, très détaillée et réaliste.

Timbres-poste :

- Aeschna bleue (*Aeshna cyanea*)
- Caloptéryx éclatant (*Calopteryx splendens*)
- Agrien élégant (*Ischnura elegans*)
- Libellule déprimée (*Libellula depressa*)
- Sympetrum* rouge sang (*Sympetrum sanguineum*)

Feuille :

©'Coffee dragonfly' par Caitlin Hazelquist

Dessins : André Buzin

Layout : Kris Maes

Valeur des timbres-poste : ②

Format des timbres-poste : a-b-d : 50mm x 30mm

c-e : 30mm x 40mm

Format du feuillet : 155mm x 215mm

Composition du feuillet : 5 timbres-poste

Papier : gommé blanc FSC

Dentelure : 11 1/2

Procédé d'impression : Offset

Repro - impression :

bpost Philately & Stamps Printing

KENMERKEN

Uitgiftedatum : 27 augustus 2018
nr 15

Thema :

In België komen er meer dan 65 libellensoorten voor. André Buzin tekent ze op een natuurgetrouwe, kleurrijke en zeer gedetailleerde manier.

Postzegels :

- Blauwe glazenmaker (*Aeshna cyanea*)
- Weidebeekjuifer (*Calopteryx splendens*)
- Lantaartje (*Ischnura elegans*)
- Platbuik (*Libellula depressa*)
- Bloedrode heidelibel (*Sympetrum sanguineum*)

Blaadje :

©'Coffee dragonfly' door Caitlin Hazelquist

Tekeningen : André Buzin

Lay-out : Kris Maes

Waarde van de postzegels : ②

Formaat van de postzegels : a-b-d : 50mm x 30mm

c-e : 30mm x 40mm

Formaat van het blaadje : 155mm x 215mm

Indeling van het blaadje : 5 postzegels

Papier : gegomd wit FSC

Tanding : 11 1/2

Drukproces : Offset

Repro - druk :

bpost Philately & Stamps Printing

001124



Tirage / Oplage FDS :
3000 exempl.





DE BEVRIJING

"De vreemde inval en bezetting hebben aan het land, aan zijne inwoners en aan hunne goederen, aan zijne nijverheid, aan zijnen handel en aan zijnen landbouw ontzaglijke schade toegebracht, welke de vijand volkomen herstellen moet."

Troonrede van Albert I, 22 november 1918

De Grootte Oorlog

1918

La Grande Guerre

LA LIBÉRATION

"L'invasion et l'occupation étrangères ont infligé au Pays, à ses populations et à leurs biens, à son industrie, à son commerce et à son agriculture d'immenses dommages dont la réparation complète lui est due par l'ennemi."

Discours du Trône d'Albert I^{er}, le 22 novembre 1918

DE BELGISCHE STAATDAARD

BELGIË - BELGIQUE 1000



BELGIË - BELGIQUE 1000



BELGIË - BELGIQUE 1000



BELGIË - BELGIQUE 1000



BELGIË - BELGIQUE 1000



BELGIË - BELGIQUE 1000



541 288 510 845 97

De Grootte Oorlog - La Grande Guerre
19
 1ste DAG 22-10-2018 1er JOUR
18
 BRUXELLES 1000 BRUXELLES

DE GROOTE OORLOG (DEEL 5)

De bevrijding

In het vijfde en laatste deel van onze reeks 'De Groote Oorlog', blikken we terug op de Bevrijding. bpost kijkt met dit deel vooral naar het leven dat opnieuw op gang komt na 1586 dagen oorlog. Het bevrijdingsoffensief begon op 28 september 1918. Op 11 november 1918 om 11 uur die dag zwijgen de wapens. Op de eerste postzegel zien we enkele van de eerste Belgen die bevrijd werden door de troepen van Koning Albert I in Oostnieuwkerke op 29 september 1918.

Er werden heel wat oorlogsmonumenten opgericht om de gesneuvelden te herdenken en het collectieve trauma te verwerken. We kozen voor het monument 'La Brabançonne', dat op het Brusselse Surlat de Chokierplein staat. Het standbeeld was eerst in stucwerk gemaakt, en stond opgesteld op de Grote Markt van Brussel bij de Blijde Intrede van de vorsten Albert I en Elisabeth. Daarna werd er een bronzen replica gemaakt en op 16 november 1930 werd het beeld op de huidige plaats ingehuldigd. Op 22 november 1918 vierde men in Brussel de Blijde Intrede van de vorsten en het Belgische leger. De koning kreeg tijdens de oorlog de officieuze titel van Koning-Soldaat. Terwijl de regering in ballingschap was in Le Havre, bleef Albert I de hele tijd bij de soldaten. Hij verbleef enkele kilometers van het front in een villa in De Panne.

Gedurende de Eerste Wereldoorlog stierven er ongeveer 41.000 Belgen in militaire dienst. Naast hen waren er ook heel veel oorlogsinvaliden. Door de moderne oorlogswapens waren de verwondingen gruwelijker dan in voorgaande oorlogen. De soldaten die naar het burgerlijk leven terugkeerden waren niet meer dezelfde als zij die in 1914 vertrokken. Op de postzegel zien we een soldaat die braille leest. Daarnaast zien we blinde soldaten die een concert geven in het 'Institut des aveugles de guerre' in Watermaal-Bosvoorde. Hier leerde men blind geworden militairen een nieuw beroep aan zodat ze opnieuw konden deelnemen aan het maatschappelijk leven.

Er moest heel wat opgebouwd worden, en ook de infrastructuur, zoals spoorwegen, moest opnieuw aangelegd worden. De heropbouw werd ondersteund door de Duitse Herstelbetalingen die werden opgelegd op basis van Oorlogsschuldartikel 231 uit het Verdrag van Versailles. De opgelegde herstelbetalingen hielden de Duitse economie in een wurggreep.

KENMERKEN

Uitgiftedatum : 22 oktober 2018 - nr 16

Thema :

Vanaf 2014 wordt de Eerste Wereldoorlog jaarlijks op een postzegelblaadje belicht vanuit een verschillende invalshoek: "de schok van de invasie" (2014), "het leven achter het front" (2015), "het verzet tegen de bezetter" (2016), "de communicatie" (2017).

In 2018 komt "de bevrijding" in al zijn aspecten aan bod.

Postzegels :

- a. De bevrijding ; b. De monumenten ; c. De intredes ;
d. Oorlogsinvaliden ; e. Heropbouw.

Blaadje :

De Belgische Standaard van zaterdag 19/10/1918 met berichtgeving over de bevrijding vanaf de Belgische Kust - Brief overgave van Keizer Wilhelm II van Duitsland, 28/11/1918 - "De Blijde Intredes", Brussel, 22/11/1918 - "Een vaandel van de ijzer" - Fotograaf bij de Blijde Intrede op 22/11/1918 - Terugkeer van de Duitse troepen - Treinticket "Militärfahrchein" van Brussel naar Hannover op 22/11/1918 - "La Libre Belgique" van vrijdag 22/11/1918 met berichtgeving over "Albert le fort".

Création : Kris Demeijer

Waarde van de postzegels : ① EUROPE

Formaten van de postzegels :

a,c,e : 40,1mm x 30mm ; b : 37mm x 49,1mm ; d : 40,2mm x 33,11mm

Formaat van het blaadje : 185mm x 152mm

Indeling van het blaadje : 5 postzegels

Papier : gegomd wit FSC

Tanding : 11 1/2

Drukprocedé : staaldiepdruk

Repro - druk : bpost Philately & Stamps Printing

001354



Collage / Tirage FOS :
2700 exempl.

LA GRANDE GUERRE (PARTIE 5)

La Libération

Le cinquième et ultime volet de notre série « La Grande Guerre » revient sur la Libération. bpost s'attarde plus particulièrement dans ce contexte sur la vie qui reprit ses droits après 1 586 jours de conflit.

L'offensive de libération débuta le 28 septembre 1918. Les armes se turent complètement le 11 novembre 1918 à 11 heures. Sur le premier timbre, on peut voir quelques-uns des premiers civils belges à avoir été libérés par les troupes du Roi Albert Ier à Oostnieuwkerke le 29 septembre 1918.

Quantité de monuments aux morts furent érigés en vue de rendre hommage aux victimes et d'assimiler le traumatisme collectif. Nous avons jeté notre dévolu sur le monument 'La Brabançonne', qui trône au centre de la place Surlat de Chokier à Bruxelles. Au départ, cette statue était faite de stuc et elle se trouvait encore sur la Grand-Place de Bruxelles au moment de la Joyeuse Entrée des souverains Albert Ier et Elisabeth. Ensuite, on en réalisa une réplique en bronze, qui fut inaugurée le 16 novembre 1930 à son emplacement actuel.

Le 22 novembre 1918, Bruxelles célébrait la Joyeuse Entrée du Couple royal et de l'Armée belge. Durant les hostilités, notre monarque avait reçu le titre officiel de Roi Soldat, ou Roi Chevalier. Alors que le gouvernement était en exil au Havre, Albert Ier était resté en continu aux côtés de ses troupes. Il séjournait à quelques kilomètres du front, dans une villa de La Panne.

Au cours de la Première Guerre mondiale, quelque 41 000 Belges perdirent la vie en service militaire. Il y eut en outre d'innombrables invalides de guerre. Vu l'apparition des armes de guerre modernes, les blessures étaient plus atroces que lors des précédents conflits. Les soldats qui purent retourner à la vie civile n'étaient plus les mêmes qu'au moment de leur départ en 1914. Le timbre-poste illustre un soldat lisant le braille. On y distingue aussi des soldats frappés de cécité, qui donnent un concert à l'Institut des aveugles de guerre' de Watermael-Boitsfort. Cet établissement apprenait un nouveau métier aux combattants devenus aveugles afin qu'ils puissent reprendre part à la vie sociale.

Il convenait à l'époque de se reconstruire, comme il fallait le faire aussi des infrastructures, notamment les chemins de fer. Cette reconstruction fut soutenue par les indemnités allemandes de réparation, imposées par l'article 231 de Clause de culpabilité de la guerre du Traité de Versailles. Ces dédommagements imposés à l'ennemi précipitèrent l'économie allemande dans l'impasse.

CARACTÉRISTIQUES

Date d'émission : 22 octobre 2018 - n°16

Thème :

Depuis 2014, nous livrons un éclairage sur la Première Guerre mondiale en désignant chaque année un aspect différent du conflit sur un feuillet de timbres-poste. Après le "choc de l'invasion" (2014), nous avons eu "à l'arrière du front" (2015), "la Résistance" (2016) et "la Communication" (2017).

En 2018, "la Libération" sera abordée sous tous les angles.

Timbres-poste :

- a. La Libération ; b. Les monuments ; c. Les entrées ;
d. Invalides de guerre ; e. La reconstruction.

Feuillelet :

Extrait du "Belgische Standaard" du samedi 19/10/1918 avec reportage concernant la Libération à partir de la Côte Belge - Lettre de capitulation de l'Empereur Wilhelm II d'Allemagne, 28/11/1918 - Les «joyeuses Entrées», Bruxelles, 22/11/1918 - «Une bannière de l'Yser» - Photographie lors de la Joyeuse Entrée du 22/11/1918 - Retour des troupes allemandes - Ticket de train "Militärfahrchein" de Bruxelles à Hanovre le 22/11/1918 - La Libre Belgique du vendredi 22/11/1918 avec des nouvelles de «Albert le fort».

Création : Kris Demeijer

Valeur des timbres-poste : ① EUROPE

Formats des timbres-poste :

a,c,e : 40,1mm x 30mm ; b : 37mm x 49,1mm ; d : 40,2mm x 33,11mm

Format du feuillet : 185mm x 152mm

Composition du feuillet : 5 timbres-poste

Papier : gommé blanc FSC

Denture : 11 1/2

Procidé d'impression : héliogravure

Repro - impression : bpost Philately & Stamps Printing



LA GRANDE GUERRE : COMMÉMORATION

bpost émet un feuillet commémoratif à l'occasion du 100^e anniversaire de la fin de la Première Guerre mondiale. Nous y avons intégré quelques symboles importants.

La découpe du feuillet est particulière, puisqu'elle épouse la forme de deux coquelicots, ou 'poppies' en anglais. On pensait alors que cette fleur poussait à l'endroit où quelqu'un avait succombé, raison pour laquelle tant de coquelicots seraient apparus sur le champ de bataille. La couleur rouge viendrait du sang du soldat tombé au champ d'honneur. Cette plante qui germe au contact de la lumière avait en fait toute latitude de proliférer, vu à quel point les terrains étaient saccagés. Ce sol meurtri constitua ainsi un milieu de culture idéal.

Le coquelicot reste indissociablement lié au poème 'In Flanders Fields', rédigé par le médecin militaire et poète canadien John McCrae en 1915, et dont des extraits sont restitués en bordure du feuillet. John McCrae décéda le 28 janvier 1918 des suites d'une infection pulmonaire.

Sur le premier timbre-poste, dans la partie supérieure, on peut voir des soldats anglais dans les tranchées. Dans la moitié inférieure, on distingue des fragments de noms gravés sur la porte de Menin à Ypres. Les murs de cet édifice comportent les noms des 54 896 soldats, sous-officiers et officiers du Commonwealth portés disparus. C'est de ce lieu que les troupes britanniques partaient au front afin de défendre le « Saillant d'Ypres ».

Le dernier quadrant de la composition contient une photo du cimetière de Tyne Cot. Ce terrain a une superficie de 34 941 m². Avec ses 11 956 tombes, c'est le plus grand cimetière au monde dédié aux combattants du Commonwealth. Il témoigne de l'horreur engendrée par la Bataille de Passchendaele. L'assaut britannique se solda par un effroyable bilan de 500 000 victimes en 100 jours. Un bien lourd tribut pour à peine huit kilomètres de terrain gagnés.

Le deuxième timbre-poste rend compte de la destruction d'Ypres. Au début des hostilités, les combats ne se déroulaient pas dans Ypres même, mais la ville était touchée de temps à autre par des tirs d'artillerie. À partir de décembre 1914, la ville fut systématiquement la cible d'un canon à longue distance monté sur un wagon de train à Houthem. En avril 1915, l'artillerie allemande entreprit un bombardement massif. Fin mai, à l'issue de la bataille, la ville n'était plus qu'un amas de ruines et les combats des années suivantes rendirent la situation plus désastreuse encore.

Nous avons également choisi de faire figurer sur ce timbre la poignante statue des « Parents en deuil », installée au cimetière militaire allemand de Vladzlo. Cette œuvre a été réalisée par Käthe Kollwitz, mère du Mousquetaire Peter Kollwitz, mort au combat à l'âge de 18 ans le 23 octobre 1914. L'émouvante photo d'une tranchée décrépie par le temps et envahie par les coquelicots vient clore la composition.

CARACTÉRISTIQUES

Date d'émission : 22 octobre 2018
n°17

Thème :

De nombreux symboles et monuments commémorent la 1^{ère} Guerre mondiale et transmettent un puissant message universel en guise de réflexion.

Timbres-poste :

- Soldats anglais dans les tranchées – détail de la liste des noms Porte de Menin – détail Tyne Cot Cemetery
- Ypres détruit – Statue 'Les parents en deuil' au cimetière militaire allemand de Vladzlo – image d'une tranchée altérée

Feuille :

Découpe spéciale du feuillet en forme de deux coquelicots ou 'poppies'. Dans le bord du feuillet on trouve un fragment du poème 'In Flanders Fields', écrit par le médecin militaire et poète canadien John McCrae

Création : Kris Demey

Valeur des timbres-poste : ③ EUROPE

Format des timbres-poste : 50mm x 60mm

Format du feuillet : 110mm x 193mm

Composition du feuillet : 2 timbres-poste

Papier : gommé blanc FSC

Dentelure : 11 1/2

002550

Procédé d'impression : Offset + découpe spéciale du feuillet
Repro - impression : bpost Philately & Stamps Printing



Tirage / Oplage F05 :
2700 exempl.

DE GROOTE OORLOG : HERDENKING

bpost brengt een herdenkingsblaadje uit voor de 100^{ste} verjaardag van het einde van de Eerste Wereldoorlog. We hernemen hierbij enkele belangrijke symbolen.

Het blaadje kreeg een speciale kapvorm, in de vorm van twee klapprozen of 'poppies'. Men dacht dat de bloem groeide op plaatsen waar iemand vermoord werd en dit de reden was waarom er zoveel klapprozen op het slagveld groeiden. De rode kleur zou komen van het bloed van de gevallen soldaat. De plant ontkiemt bij contact met licht en kreeg vrijspel door de verwoesting van de velden. De omgewoelde grond zorgde voor een ideale voedingsbodem.

De klapproos is onlosmakelijk verbonden met het gedicht 'In Flanders Fields', geschreven door de Canadese militaire arts en dichter John McCrae in 1915, en deels opgenomen in de rand van het blaadje. John McCrae overleed op 28 januari 1918 aan een longontsteking.

Op de eerste postzegel zien we in het bovenste deel Engelse soldaten in de loopgraven. Daaronder zien we een fragment van de namen op de Menenpoort te Ieper. Hier staan de namen van 54.896 vermiste soldaten, onderofficieren en officieren van het Britse Gemenebest. Hier vertrokken de Britse troepen naar het front om de 'Ypres Salient' te verdedigen.

We zien ook een foto van het Tyne Cot Cemetery. Het terrein heeft een oppervlakte van 34.941 m². Met 11.956 graven is het de grootste Commonwealth begraafplaats ter wereld en de getuige van de Slag bij Passendale. Tijdens dit Britse offensief vielen er 500.000 slachtoffers gedurende 100 dagen. Een zware tol voor amper acht kilometer terreinwinst.

De tweede postzegel toont het verwoeste Ieper. Eerst werd er in Ieper zelf niet gevochten, maar af en toe werd ze geraakt door artillerievuur. Vanaf december 1914 werd de stad systematisch beschoten door een langeafstandskanon op een treinwagon in Houthem. In april 1915 voerde de Duitse artillerie een massaal bombardement uit. Eind mei, na de slag, lag de hele stad in puin en de verdere jaren van strijd maakten het nog erger.

Verder kozen we voor het treffende beeld van 'het treurend ouderpaar' op de Duitse militaire begraafplaats in het Praetbos te Vladzlo. De beelden werden ontworpen door Käthe Kollwitz, moeder van Musketier Peter Kollwitz die sneuvelde op 18-jarige leeftijd op 23 oktober 1914. Het beeld vanuit een verwoerde loopgraaf met poppies sluit het geheel treffend af.

KENMERKEN

Uitgiftedatum : 22 oktober 2018
nr 17

Thema :

Vele symbolen en monumenten vormen een herdenking aan de 1^{ste} Wereldoorlog en geven een sterke universele boodschap als reflectie.

Postzegels :

- Engelse soldaten in de loopgraven – detail namenlijst Menenpoort – detail Tyne Cot Cemetery
- Het verwoeste Ieper – Beeld 'Het treurend ouderpaar' op de Duitse militaire begraafplaats te Vladzlo – beeld uit verwoerde loopgraaf

Blaadje :

Speciale kapvorm van het blaadje in de vorm van twee klapprozen of 'poppies' met in de rand een fragment uit het gedicht 'In Flanders Fields' door de Canadese militaire arts en dichter John McCrae

Creatie : Kris Demey

Waarde van de postzegels : ③ EUROPE

Formaat van de postzegels : 50mm x 60mm

Formaat van het blaadje : 110mm x 193mm

Indeling van het blaadje : 2 postzegels

Papier : gegomd wit FSC

Tanding : 11 1/2

Drukprocédé : Offset + speciale uitsnijding van het blaadje
Repro - druk : bpost Philately & Stamps Printing





GIQUE

Namur



Belgische herenhuizen - Maisons de maîtres belges
FIRST DAY SHEET • 2018 • 18

HERENHUIZEN met een publieke functie

De Belgische steden herbergen heel wat prachtige herenhuisen. bpost zet er vijf van in de kijker en zorgt ook voor een gravure voor deze postzegels door Guillaume Broux. We beginnen bij het Hotel d'Hane Steenhuyse, dat in de Gentse Veldstraat ligt. Dit herenhuis heeft een prachtige voorgevel in Gentse rococostijl. Het huis ontving enkele illustere gasten zoals de Franse koning Lodewijk XVIII en de Russische tsaar Alexander I. In 1981 kwam dit gebouw in handen van de Stad Gent, en deze bracht er de Dienst Monumentenzorg onder.

In Namen vinden we het 'Maison de la Comtesse d'Arrigade'. Dit herenhuis werd ontworpen door architect Edouard Van Gheluwe. Het perceel waarop dit herenhuis gebouwd werd had een beperkte diepte. Uiteindelijk wist hij er een monumentaal Lodewijk XV karakter aan te geven. Het patriciërshuis doet tegenwoordig dienst als politierechtbank.

Brussel herbergt het Bellonahuis, een barok gebouw uit de late 17de eeuw. Kunstenaar Jan Cosyn zou de merkwaardige voorgevel ontworpen hebben. Het werd een compromis tussen een streng classicistische compositie en weelderige Vlaamse barokstijl. Sinds 1980 biedt het onderdak en ondersteuning aan verenigingen voor podiumkunsten. Om dit pareltje te beschermen tegen luchtverontreiniging en zure regen ontwierp architect Olivier Notterman met ingenieur René Greisch een overkapping in glas en roestvrije materialen. Deze overspant het binnenplein van 300 m² sinds 1995.

Het Hotel-Museum Arthur Merghelynck ligt in Ieper. Dit herenhuis is een perfecte reconstructie van het gebouw uit 1774. Arthur Merghelynck was een Belgische edelman. Hij kocht het Hotel Merghelynck aan in 1892 en het werd bijna onmiddellijk een openbaar museum. Het huis werd in de eerste wereldoorlog grondig vernield, maar heropgebouwd en de inboedel bleef bewaard.

In Luik vinden we het Ansembourg Museum, gevestigd in het Hôtel d'Ansembourg in het historische hart van Luik. Het gebouw is een typisch voorbeeld voor de barokarchitectuur in het prinsbisdom Luik. De bouw vond plaats tussen 1738 en 1741, en de inrichting nam daarna nog jaren in beslag. De stijkamers in de patriciërswooning zijn ingericht met 18de eeuwse meubels en kunst- en gebruiksvoorwerpen. Zo krijgen de bezoekers een beeld van het leven van de gegoeede burgerij tijdens de Verlichting.

KENMERKEN

Uitgiftedatum : 22 oktober 2018 - nr 18

Thema :

Een greep uit de veelheid van prachtige herenhuisen met publiek gebruik in Belgische steden, weergegeven in 5 gegraveerde postzegels.

Postzegels :

- a. Gent - Hotel d'Hane Steenhuyse
- b. Namen - Maison de la Comtesse d'Arrigade - Foto: Ville de Namur/Philippe Lavandy
- c. Brussel - Bellonahuis
- d. Ieper - Merghelynckmuseum (oorspronkelijke naam: Hotel Merghelynck) - Foto: Margaux Capoen/Stad Ieper
- e. Luik - Ansembourg museum (oorspronkelijke naam: Hôtel d'Ansembourg) - Foto: Musée d'Ansembourg-Ville de Liège

Blaadje :

Verschillende kleurvlakken in aquarel

Gravure : Guillaume Broux

Lay-out : Myriam Voz

Waarde van de postzegels : ②

Formaten van de postzegels :

a-b-d-e : 27,66mm x 40,20mm

c : 55,32mm x 40,20mm

Formaat van het blaadje : 166mm x 190mm

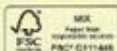
Indeling van het blaadje : 5 postzegels

Papier : gegomd wit FSC

Tanding : 11 1/2

002483

Drukprocedé : gecombineerde raster- en staaldiepdruk
Repro - druk : bpost Philately & Stamps Printing



Oplage / Tirage FDS :
2700 exempl.

MAISONS DE MAÎTRES ayant une fonction publique

Les villes de Belgique hébergent de nombreuses et splendides maisons de maître. Le département philatélique de bpost a choisi d'en mettre cinq en lumière et de confier la gravure de ces timbres à Guillaume Broux. Premier de la série, l'Hôtel d'Hane Steenhuyse, situé dans la Veldstraat à Gand. Cette maison de maître arbore une somptueuse façade de style rococo gantois. Elle eut l'honneur d'accueillir en ses murs d'illustres visiteurs tels que le roi de France Louis XVIII et le Tsar de Russie Alexandre Ier. En 1981, le bâtiment échut à la ville de Gand, qui y installa son service de conservation des Monuments.

Cap à présent sur Namur et sa 'Maison de la Comtesse d'Arrigade'. Cet hôtel particulier fut conçu par l'architecte Edouard Van Gheluwe. La parcelle sur laquelle l'immeuble devait être érigé présentait une profondeur limitée. Au final, le concepteur réussit à conférer au bâtiment un caractère monumental de style Louis XV. De nos jours, cette demeure patricienne abrite le tribunal de police.

C'est à Bruxelles que se trouve la maison dite La Bellone, bâtiment baroque de la fin du XVIIIe siècle. L'artiste Jan Cosyn serait à l'origine de sa remarquable façade. Celle-ci offre un compromis entre une composition stricte de facture classique et un style baroque flamand empli de fastes. Depuis 1980, La Bellone accueille et soutient des associations de promotion des arts du spectacle. Afin de protéger ce joyau de la pollution atmosphérique et des pluies acides, l'architecte Olivier Notterman et l'ingénieur René Greisch l'ont recouverte d'un toit de verre et de matériaux inoxydables. Cet écrin surplombe la cour intérieure de 300 m² depuis 1995.

L'Hôtel-Musée Arthur Merghelynck fait quant à lui la fierté de la ville d'Ypres. Cette maison de maître est la parfaite reconstruction du bâtiment de 1774. Arthur Merghelynck était un membre de la noblesse belge. En 1892, il acquit l'Hôtel Merghelynck et en fit presque immédiatement un musée public. L'édifice fut en grande partie détruit lors de la Première Guerre mondiale, avant d'être reconstruit, en conservant le mobilier.

À Liège, nous pouvons admirer le Musée d'Ansembourg, implanté dans l'Hôtel d'Ansembourg, en plein cœur historique de la cité ardente. Cet édifice est un exemple typique de l'architecture baroque en Principauté de Liège. Sa construction s'est étalée de 1738 à 1741, l'aménagement nécessitant ensuite quelques années supplémentaires. Les chambres de style de la maison patricienne sont garnies de mobilier et d'objets d'art et d'ustensiles du XVIIIe siècle. Les visiteurs bénéficient ainsi d'un aperçu de la vie de la bourgeoisie nantie à l'époque des Lumières.

CARACTÉRISTIQUES

Date d'émission : 22 octobre 2018 - n°18

Thème :

Un échantillon parmi la multitude de magnifiques maisons de maîtres ayant une fonction publique est présenté au travers de 5 timbres-poste gravés.

Timbres-poste :

- a. Gand - Hôtel d'Hane Steenhuyse
- b. Namur - Maison de la Comtesse d'Arrigade - Photo: Ville de Namur/Philippe Lavandy
- c. Bruxelles - Maison de la Bellone
- d. Ypres - Le Musée Merghelynck (Nom d'origine: Hotel Merghelynck) - Photo: Margaux Capoen/Ville d'Ypres
- e. Liège - Musée d'Ansembourg (Nom d'origine: Hôtel d'Ansembourg) - Photo: Musée d'Ansembourg-Ville de Liège

Feuille :

Différentes zones de couleur à l'aquarelle

Gravure : Guillaume Broux

Lay-out : Myriam Voz

Valeur des timbres-poste : ②

Formats des timbres-poste :

a-b-d-e : 27,66mm x 40,20mm

c : 55,32mm x 40,20mm

Format du feuille : 166mm x 190mm

Composition du feuille : 5 timbres-poste

Papier : gommé blanc FSC

Denture : 11 1/2

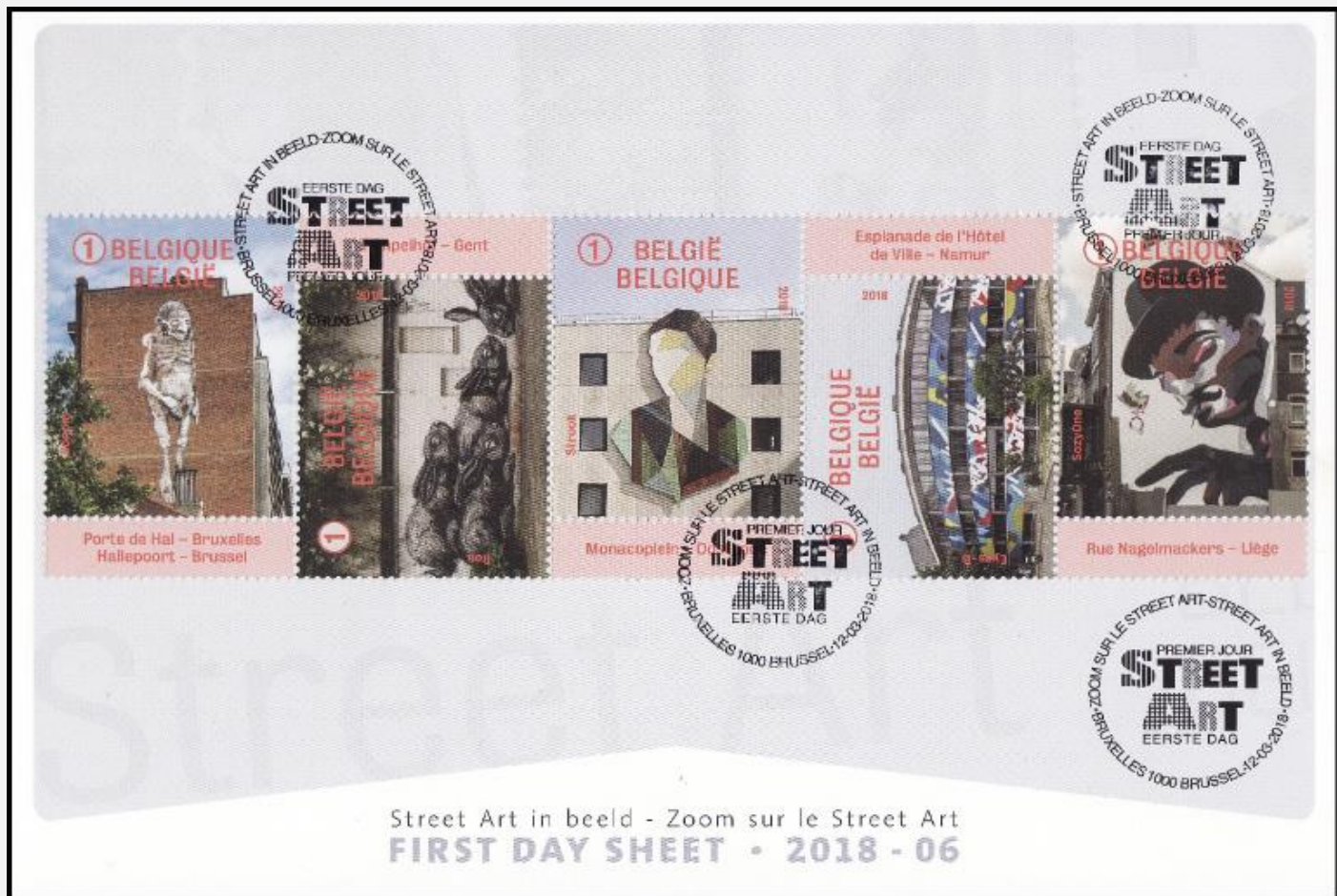
Procedé d'impression : héliogravure et taille-douce combinées

Repro - impression : bpost Philately & Stamps Printing



5 412885 084823





60 SMURFENJAREN

Wie kent ze niet, de blauwe wezentjes bedacht door Peyo, oftewel Pierre Culliford? Al 60 jaar bestaan ze en bpost zet graag deze verjaardag in de kijker, gekleurd met een leuk retro tintje. Peyo trad kort na de Bevrijding als tekenaar in dienst van tekenfilmstudio CBA. Daarna werkt hij vijf jaar zowat overal: bloemen tekenen op lampenkappen, reclamebrochures illustreren, en bij verschillende reclamebureaus aankloppen om kostbare ervaring op te doen. Hij kan tussen 1949 en 1952 bij "Le Soir" terecht met 25 korte gags rond de kat "Poesie" en twee korte avonturen van "Johan" in de wekelijkse jeugdpagina. Tot zijn geluk ontmoet hij zijn vriend Franquin die hem aanbeveelt bij Dupuis. En vandaar begint zijn vruchtbare stripcarrière. De Smurfen maakten hun debuut in 1958 als nevenpersonages in het negende verhaal van de reeks "Johan en Pirrewiet", in het stripblad Robbedoes. Het verhaal kreeg de naam "De fluit met zes Smurfen". Elk wezentje werd verbonden met een stereotiepe persoonlijkheid waarnaar ze genoemd werden. Op de 5 postzegels staan enkele populaire figuurtjes: Brilsmurf, Moppersmurf, Smurfin, de Zwarte Smurf en de Grote Smurf. Het concept sloeg onmiddellijk aan bij het jonge publiek. Hun optreden werd zo gesmaakt dat Peyo en toenmalig hoofdredacteur van Robbedoes, Yvan Delporte, een succesverhaal zagen. In 1959 kregen de Smurfen dan hun volledig zelfstandig verhaal: De zwarte Smurfen. De eerste zes verhalen zijn "microverhalen": volledige avonturen van 48 zeer kleine pagina's die als bijlage bij Robbedoes zaten. Vanaf 1963 verschenen ze als een normale stripreeks.

KENMERKEN

Uitgiftedatum : 29 januari 2018 - nr 02

Thema : In 1958 creëerde en introduceerde de stripkenaar Peyo (Pierre Culliford) voor het eerst een reeks komische figuren, Smurfen genaamd. 60 jaar later zijn ze wereldberoemd.

Postzegels : a. De Brilsmurf; b. De Moppersmurf; c. De Smurfin; d. De Zwarte Smurf (die zich blauw schildert op dit beeld); e. De Grote Smurf.

Vel : Verzameling van Smurfensilhouetten

Tekeningen : Pierre Culliford (Peyo) - **Lay-out :** Myriam Voz

Waarde van de postzegel : ①

Formaat van de postzegels : a-e : 30mm x 50mm; b-c-d : 30mm x 40mm

Formaat van het vel : 180mm x 238mm

Indeling van het vel : 10 postzegels (2 x 5 postzegels)

Papier : gegomd wit FSC - **Tanding :** 11 1/2

Drukprocédé : Offset

Repro - druk : bpost Philately & Stamps Printing

003323



Oplage / Tirage FDS : 4500 exempl.

60 ANS DES SCHTROUMPFS

Doit-on encore vous présenter ces petits êtres bleus issus de l'imagination de Pierre Culliford, mieux connu sous le pseudonyme de Peyo ? Ils fêtent déjà leurs soixante années d'existence et bpost entend célébrer dignement l'événement, en agrémentant cet anniversaire d'une petite touche rétro. Peu après la Libération, Peyo entre au service du studio d'animation CBA en tant que dessinateur. Ensuite, il touche à peu près à tout pendant cinq années, dessinant des motifs floraux sur des abat-jours, illustrant des brochures publicitaires ou encore frappant à la porte de plusieurs agences de pub afin d'y accumuler une précieuse expérience. De 1949 à 1952, il produit pour le journal Le Soir 25 gags courts relatant les facéties du chat « Poussy », ainsi que deux aventures succinctes de « Johan », publiées dans les pages hebdomadaires pour la jeunesse. Il a alors la chance de lier amitié avec Franquin, qui le recommande auprès de Dupuis. Et c'est là que débute réellement sa fructueuse carrière d'auteur de bandes dessinées. Les Schtroumpfs font leur apparition en 1958 en tant que personnages secondaires du neuvième tome de la série « Johan et Pirlouit », dans le journal Spirou. Cet album est intitulé « La flûte à six Schtroumpfs ». Chacun des lutins bleus correspond à un stéréotype de caractère et porte un nom en rapport avec cette personnalité. Les 5 timbres-poste en mettent quelques-uns en exergue, parmi les plus populaires : le Schtroumpf à lunettes, le Schtroumpf grognon, la Schtroumpfette, le Schtroumpf noir et le Grand Schtroumpf. Le concept recueille immédiatement les faveurs du jeune public. Leur intervention est tellement appréciée que Peyo et le rédacteur en chef de l'époque de Spirou, Yvan Delporte, y voient matière à succès. Aussi, dès 1959, les Schtroumpfs ont-ils droit à leur propre aventure complète : Les Schtroumpfs noirs. Les six premiers récits sont des « micro-récits », constitués d'aventures complètes reproduites sur 48 pages très petites, publiées dans un cahier du journal Spirou. Ce n'est qu'à partir de 1963 qu'ils paraissent sous forme de série de BD ordinaire.

CARACTÉRISTIQUES

Date d'émission : 29 janvier 2018 - n°02

Thème : En 1958, le bédéiste Peyo (Pierre Culliford) créait et publiait pour la première fois une série de personnages comiques intitulée « Les Schtroumpfs ». 60 ans plus tard, ils sont célèbres mondialement.

Timbres-poste : a. Le Schtroumpf à lunettes; b. Le Schtroumpf grognon; c. La Schtroumpfette; d. Le Schtroumpf noir (se peignant en bleu sur cette image); e. Le Grand Schtroumpf.

Feuille : Ensemble de silhouettes de Schtroumpfs

Dessins : Pierre Culliford (Peyo) - **Lay-out :** Myriam Voz

Valeur du timbre-poste : ①

Format des timbres-poste : a-e : 30mm x 50mm; b-c-d : 30mm x 40mm

Format de la feuille : 180mm x 238mm

Composition de la feuille : 10 timbres-poste (2 x 5 timbres-poste)

Papier : gommé blanc FSC - **Dentelure :** 11 1/2

Procédé d'impression : Offset

Repro - impression : bpost Philately & Stamps Printing



5 412885 084672



STREET ART IN BEELD

Street Art kent al een lange geschiedenis : het begon met muurschilderingen in prehistorische grotten, Romeinen die in publieke ruimte schilderden... Street Art is niet in één definitie te vatten. Vaak wordt Street Art verward met graffiti, maar dit laatste gaat meer om het afbakenen van territoria, en draait minder om de 'art'. Er worden heel veel materialen gebruikt, en ook qua werkwijze zijn de invloeden zeer veelzijdig. Zo werken sommige street artists met dezelfde materialen als een kunstenaar die op doek werkt. Anderen willen dan met deze kunst spanning in bepaalde buurten doorbreken. Of er zijn artiesten die samenwerken met musea en prominente figuren. Er bestaat niets zoals 'de' street artist. Street Art is meer dan 'anti' of 'anarchie'. Het is vandaag ook een uitgestoken hand naar de publieke ruimte. Street Art is nog steeds 'protest': tegen de door bedrijven ingepalmd stad die het individu anonim maakt. Maar tegelijk is het ook een protest om openbare plekken mooier te maken. Deze kunstvorm gaat in tegen de westerse kijk op kunst, dat elk beeld maar pas waarde heeft door de betekenis. Street Art werkt op verrassing, interactie met de locatie en zoekt zintuiglijke respons van het publiek. Van bewaring is er hier geen sprake, het speelt zich af in het moment zelf. bpost brengt met deze uitgave een staalkaart uit het uitgebreide Street Art aanbod in België. De artiesten hebben elk hun eigen manier van werken. Het beeld in Brussel van Bonom is figuratief, net als het werk van Luikenaar SozyOne. De Gentse artiest Roa is bekend voor zijn realistische stijl. Eyes-B, uit Namen, gaat de abstracte toer op, en spreken we van graffiturisme. Van de Oostendse Strook zien we een abstract portret gemaakt in hout.

KENMERKEN

Uitgiftedatum : 12 maart 2018 - nr 06

Thema :

Deze uitgave geeft een mooi beeld van de creativiteit en verscheidenheid aan Street Art in België.

Postzegels : a. Bonom (figuratief) : Porte de Hal, Bruxelles (foto copyright Leentje Brands)

b. Roa (realisme) : Tempelhof, Gent (foto copyright Leentje Brands)

c. Strook (installatie) : Monacoplein, Oostende (foto copyright Ian Cox)

d. Eyes-B (abstract) : Esplanade de l'Hôtel de Ville, Namur (foto copyright Bjørn Van Poucke)

e. SozyOne (figuratief) : Rue Nagelmackers, Liège (foto copyright Leentje Brands)

Vel : met verwijzing naar de locatie (onder voorbehoud van wijziging)

Lay-out : Indianen

Waarde van de postzegels : ①

Formaat van de postzegels : 40mm x 50mm

Formaat van het vel : 220mm x 165mm

Indeling van het vel : 10 postzegels (2 x 5)

Papier : gegomd wit FSC - **Tanding :** 11 1/2 - **Drukprocédé :** Offset

Repro - druk : bpost Philately & Stamps Printing

001644



Oplage / Tirage FDS : 2700 exempl.

ZOOM SUR LE STREET ART

Le Street Art a une longue histoire. Tout a commencé avec des fresques murales dans des grottes préhistoriques, les Romains ont ensuite réalisé des peintures dans l'espace public... Le Street Art ne peut se résumer en une seule définition. Le Street Art est souvent confondu avec les graffitis, mais ces derniers visent plutôt la délimitation de territoires, et relèvent donc moins de l'« art ». De nombreux matériaux sont utilisés et les influences sont également particulièrement riches en ce qui concerne la méthode de travail. Certains artistes de rue, par exemple, travaillent avec les mêmes matériaux qu'un artiste peignant sur toile. D'autres veulent alors utiliser cet art pour briser les tensions dans certains quartiers. Certains artistes collaborent avec des musées et des personnalités. L'artiste de rue type n'existe pas. Le Street Art, c'est bien plus qu'être « anti » ou « anarchiste ». Aujourd'hui, c'est aussi une main tendue vers l'espace public. Le Street Art reste toujours une « protestation » : contre les industries qui se sont emparées de la ville et qui rendent l'individu anonyme. Mais en même temps, c'est aussi une protestation pour embellir l'espace public. Cette forme d'art est contraire à la vision occidentale de l'art, qui ne confère de valeur qu'à ce qui a du sens. Le Street Art joue sur la surprise, l'interaction avec le lieu et cherche la réponse sensorielle du public. Cet art n'est pas conservé, il se déroule au moment même. Avec cette émission, bpost présente un éventail du Street Art en Belgique. Les artistes ont chacun leur façon de travailler. L'œuvre de Bonom à Bruxelles est figurative, tout comme l'œuvre du Liégeois SozyOne. L'artiste gantois Roa est connu pour son style réaliste. Eyes-B, de Namur, excelle dans le style abstrait, on parle même de graffiturisme. On peut également voir un portrait abstrait eri bois de l'artiste ostendais Strook.

CARACTÉRISTIQUES

Date d'émission : 12 mars 2018 - n°06

Thème :

Un bel aperçu de la créativité et de la diversité du Street Art en Belgique.

Timbres-poste : a. Bonom (figuratif) : Porte de Hal, Bruxelles (copyright photo : Leentje Brands)

b. Roa (realisme) : Tempelhof, Gent (copyright photo : Leentje Brands)

c. Strook (installation) : Monacoplein, Oostende (copyright photo : Ian Cox)

d. Eyes-B (abstract) : Esplanade de l'Hôtel de Ville, Namur (copyright photo : Bjørn Van Poucke)

e. SozyOne (figuratif) : Rue Nagelmackers, Liège (copyright photo : Leentje Brands)

Feuille : indication de l'emplacement (sous réserve de modification)

Lay-out : Indianen

Valeur des timbres-poste : ①

Format des timbres-poste : 40mm x 50mm

Format de la feuille : 220mm x 165mm

Composition de la feuille : 10 timbres-poste (2 x 5)

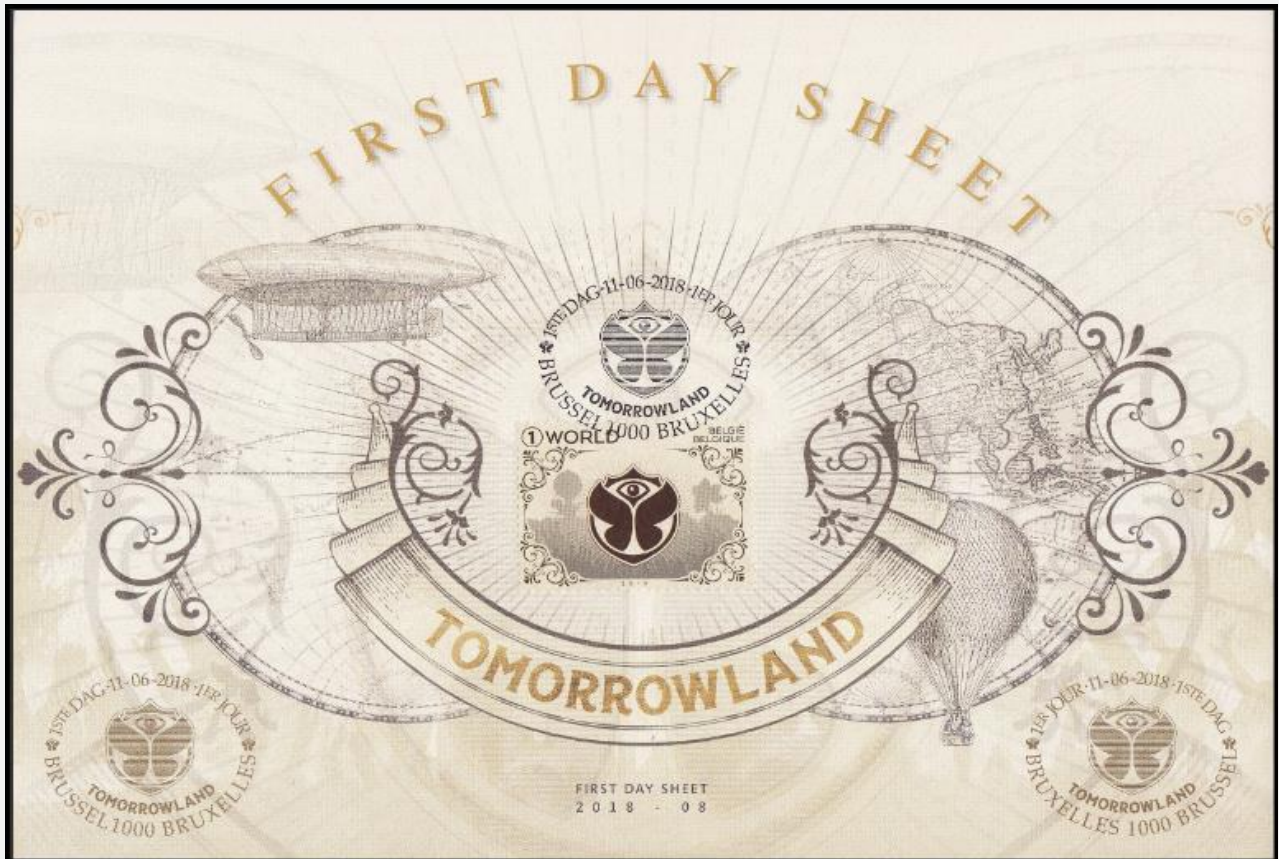
Papier : gommé blanc FSC - **Dentelure :** 11 1/2 - **Procédé d'impression :** Offset

Repro - impression : bpost Philately & Stamps Printing



5 412885 084702





TU N'ES PAS SEUL

Child Focus a été créée le 31 mars 1998, à l'initiative de parents d'enfants disparus et assassinés. Depuis 20 ans déjà, cette organisation œuvre à la recherche d'enfants disparus. Elle entend aussi empêcher toute forme d'exploitation sexuelle des enfants. À l'occasion de cet anniversaire, bpost a décidé de consacrer une émission à cette fondation.

Les actions de Child Focus ne se limitent pas à la Belgique. En 2009, par exemple, l'organisation a lancé le numéro d'urgence européen pour les enfants disparus : 116 000, un numéro d'urgence désormais connu de tous. Des initiatives ont également été prises en ligne. Ainsi en 2012, les victimes ont pu utiliser le premier canal de chat. Des avis de disparition sont désormais aussi diffusés via les pages de notification d'erreurs sur Internet, les pages « 404 - not found ».

L'organisation met tout en œuvre pour retrouver les enfants disparus le plus rapidement possible. En 2015, la société belge Q-Lite a développé un réseau permettant d'afficher rapidement les informations de Child Focus sur des tableaux d'information numériques, et ce, en plus des affiches traditionnelles avec leur mise en page spécifique.

Child Focus peut compter sur un réseau de 800 bénévoles, répartis en 26 groupes à travers toute la Belgique. Ils s'occupent des campagnes d'affichage en cas de disparition d'enfants ou de jeunes, mais aussi des campagnes de sensibilisation et de communication, offrent de l'assistance aux parents dont les enfants ont fugué ainsi que du soutien administratif et logistique. L'organisation peut aussi compter sur le soutien de la famille royale. En 2001, la Reine Paola a accepté d'en être la présidente d'honneur. La Reine Mathilde a pris le relais en 2014.

Avec cette émission sobre et ce timbre-poste, nous mettons en avant l'engagement de Child Focus avec toute la sobriété requise.

CARACTÉRISTIQUES

Date d'émission : 12 mars 2018 - n°07

Thème : Dans le courant de 2018, Child Focus, la Fondation pour enfants disparus et sexuellement exploités, fêtera sa 20e année d'existence (31/3/2018).

Timbre-poste : profil d'enfant

Feuille : mention du numéro d'appel européen pour les enfants disparus et logo de Child Focus

Dessin et layout : Dorien Wendelen / These Days

Valeur du timbre-poste : ①

Format du timbre-poste : 30mm x 40mm

Format de la feuille : 173mm x 127mm

Composition de la feuille : 10 timbres-poste

Papier : gommé blanc FSC

Dentelure : 11 1/2

Procédé d'impression : Offset

Repro - impression : bpost Philately & Stamps Printing

001544



Tirage / Oplage FDS :
2700 exempl.

JE BENT NIET ALLEEN

Child Focus ging effectief aan de slag op 31 maart 1998, opgericht op initiatief van ouders van vermiste en vermoorde kinderen. Al 20 jaar zet deze organisatie zich in om vermiste kinderen terug te vinden. Daarnaast willen ze elke vorm van seksuele uitbuiting van kinderen tegengaan. Naar aanleiding van deze verjaardag besloot bpost hier een uitgifte aan te wijden.

De acties van Child Focus blijven niet enkel tot België beperkt. Zo lanceerde de organisatie in 2009 het Europese noodnummer voor vermiste kinderen: 116 000, dat ondertussen helemaal ingeburgerd is. Ook online werden initiatieven genomen. Zo konden slachtoffers in 2012 terecht op het eerste chatkanaal. Foutmeldingspagina's op het internet, de '404 - not found'-pagina's, krijgen nu ook een opsporingsbericht mee.

De organisatie doet er alles aan om vermiste kinderen zo snel mogelijk terug te vinden. In 2015 ontwikkelde het Belgische bedrijf Q-Lite een netwerk waardoor de informatie van Child Focus snel op digitale infoborden geplaatst wordt, dit naast de gekende affiches met hun specifieke lay-out.

Child Focus kan rekenen op een netwerk van 800 vrijwilligers, onderverdeeld in 26 vrijwilligersgroepen over België. Zij zorgen voor de affichecampagnes bij de verdwijning van kinderen of jongeren, maar daarnaast ook voor sensibilisatie- en communicatieacties, het bijstaan van ouders van wie het kind is weggelopen of ze geven administratieve en logistieke ondersteuning. De organisatie krijgt ook steun vanuit de koninklijke hoek. In 2001 aanvaardde Koningin Paola het erevoorzitterschap. Koningin Mathilde volgde haar in 2014 op.

Met deze sobere uitgifte en postzegel zetten we de toegewijde inzet van Child Focus op een serene manier in de kijker.

KENMERKEN

Uitgiftedatum : 12 maart 2018 - nr 07

Thema : In de loop van 2018 viert Child Focus, Stichting voor vermiste en seksueel uitgebuite kinderen, haar 20-jarig bestaan (31/3/2018).

Postzegel : silhouet van een kind

Vel : vermelding van het Europese noodnummer voor vermiste kinderen en logo van Child Focus

Tekening en lay-out : Dorien Wendelen / These Days

Waarde van de postzegel : ①

Formaat van de postzegel : 30mm x 40mm

Formaat van het vel : 173mm x 127mm

Velindeling : 10 postzegels

Papier : ggomd wit FSC

Tanding : 11 1/2

Drukproces : Offset

Repro - druk : bpost Philately & Stamps Printing



JEUGDFILATELIE

LIVE TODAY, LOVE TOMORROW, UNITE FOREVER

Op 14 augustus 2005 ging voor de allereerste keer het Dancefestival Tomorrowland door in De Schorre te Boom, waar de broers Manu en Michiel Beers de drijvende kracht zijn achter deze fantasierijke wereld. Het festival groeide uit tot een wereldwijd fenomeen dat tot de verbeelding spreekt bij jongeren. Volgens bpost een perfect onderwerp voor Jeugdfilatelie.

Ongeveer 10.000 personen waren getuige van de eerste editie en het toen al magische karakter van Tomorrowland. In 2007, de derde editie, vulde het festival voor het eerst twee dagen. De grote doorbraak kwam er in 2008 : voor het eerst kwamen er meer dan 50.000 bezoekers feesten in De Schorre, en draaiden er meer dan honderd dj's. Naast de feestelijke podia en de internationale line-up, wordt er ook enorm veel aandacht besteed aan de beleving van de festivalgangers. Zo werd in 2010 DreamVille in het leven geroepen, de camping die je doet geloven dat je in een droom leeft.

In 2012 wint Tomorrowland voor de eerste keer de International Dance Music Award in Miami en mag het zich het grootste festival in de wereld noemen. Er komen twee verschillende voorverkopen, één voor België en één voor de internationale fans. Vanaf dat jaar wordt het ook live uitgezonden op YouTube. Tijdens de editie van 2017 waren er 400.000 bezoekers, verspreid over twee weekends van drie dagen.

Het internationale kenmerkt het festival. Met de 'Global Journey' reizen festivalgangers van over heel de wereld af naar Boom met speciale partyvluchten of treinen. En er worden locaties in de wereld gekozen waar gelijktijdig gefeest wordt. Een postzegel past dan ook perfect bij dit festival, want met de postzegel ben je verbonden met de hele wereld.

KENMERKEN

Uitgiftedatum : 11 juni 2018 - nr 08

Thema : Tomorrowland is een van de meest spraakmakende en over de wereld verspreide Belgische festivals. Het festival wil vooral verbinden en geeft dit duidelijk aan in de baseline: Live Today, Love Tomorrow, Unite Forever.

Postzegels : Logo Tomorrowland

Vel : Evocatie van het festivalgevoel, in combinatie met de wereldkaart om het internationale karakter van het festival te benadrukken.

Ontwerp en design : Tomorrowland : Christophe Van den Branden, Manuel Degreef, Benjamin Aerts

Waarde van de postzegel : ① WORLD

Formaat van de postzegel : 40mm x 30mm

Formaat van het vel : 220mm x 140mm

Indeling van het vel : 5 postzegels

Papier : ggomd wit FSC - **Tanding :** 11 1/2 - **Drukproces :** Offset + cold foil

Repro - druk : bpost Philately & Stamps Printing

002878



Oplage / Tirage FDS :
5600 exempl.



PHILATÉLIE DE LA JEUNESSE

LE 14 août 2005, UNITE FOREVER

Le 14 août 2005, le festival Dance de Tomorrowland était organisé pour la première fois sur le site De Schorre à Boom, à l'initiative des frères Manu et Michiel Beers, véritables moteurs de cet univers fantastique. Le festival est aujourd'hui devenu un phénomène mondial, qui parle à l'imaginaire de la jeune génération. bpost y a donc vu un sujet idéal à développer dans le cadre de la Philatélie de la Jeunesse.

Les quelques 10 000 personnes ayant pris part à la première édition avaient déjà pu ressentir la magie de Tomorrowland. En 2007, la troisième édition s'étalait pour la première fois sur deux journées. Le grand tournant se produisit en 2008 : cette année-là, le site De Schorre attira en effet pour la première fois plus de 50 000 visiteurs et plus d'une centaine de DJ's se relayèrent derrière les platines. Outre les scènes festives et le line-up international, une attention soutenue est aussi accordée à l'expérience vécue par les festivaliers. C'est ainsi que vit le jour en 2010 DreamVille, le camping qui vous fait vivre comme dans un rêve.

En 2012, Tomorrowland décrocha un premier International Dance Music Award à Miami et hérita du titre de plus grand festival au monde. Deux préventes différentes sont mises en place, une pour la Belgique et une pour les fans internationaux. Depuis cette année-là, l'événement est également diffusé en direct sur YouTube. L'édition 2017 a accueilli 400 000 visiteurs, répartis sur deux week-ends de trois jours.

Le festival se démarque par sa portée internationale. Dans le cadre du 'Global Journey', des festivaliers venus des quatre coins du monde déferlent sur Boom en avions ou trains spécialement affrétés pour l'occasion. Et l'on sélectionne des endroits dans le monde afin d'y faire la fête en même temps. Le timbre-poste fait donc parfaitement écho à ce festival, puisqu'il vous relie lui aussi au reste du monde.

CARACTÉRISTIQUES

Date d'émission : 11 juin 2018 - n°08

Thème : Tomorrowland est l'un des festivals belges les plus en vue et il jouit à ce titre d'une renommée internationale. Le festival sert surtout de connexion entre les êtres comme l'indique clairement son slogan : Live Today, Love Tomorrow, Unite Forever.

Timbres-poste : Logo de Tomorrowland

Feuille : Evocation de l'ambiance du festival, en combinaison avec la carte du monde pour souligner le caractère international du festival.

Conception et layout : Tomorrowland : Christophe Van den Branden, Manuel Degreef, Benjamin Aerts

Valeur des Timbres-poste : ① WORLD

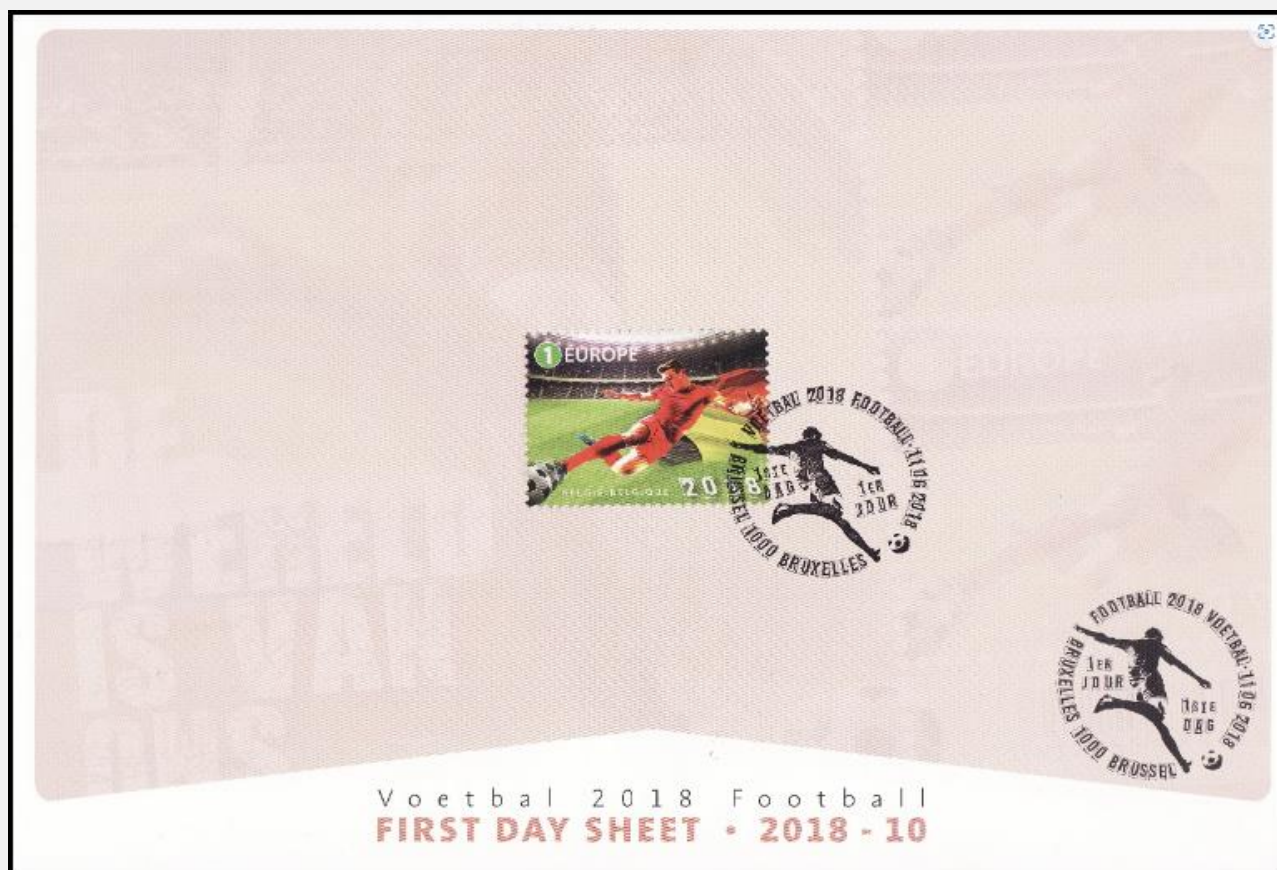
Format des Timbres-poste : 40mm x 30mm

Format de la feuille : 220mm x 140mm

Composition de la feuille : 5 timbres-poste

Papier : ggomd blanc FSC - **Dentelure :** 11 1/2 - **Procédé d'impression :** Offset + cold foil

Repro - impression : bpost Philately & Stamps Printing



DE WERELD IS VAN ONS

Dit jaar staat het WK voetbal op de sportagenda. Na Zuid-Afrika in 2010, waar Spanje wereldkampioen werd, en na Brazilië in 2014, waar Duitsland de titel greep, is het nu de beurt aan Rusland om het toernooi te organiseren. Rusland is al een tijdje bezig met de voorbereidingen van dit wereldkampioenschap. Op 2 december 2010 maakte FIFA immers bekend dat zij het gastland zouden worden. België en Nederland hadden zich trouwens ook kandidaat gesteld voor de organisatie, maar grepen dus naast het ticket. Op diezelfde dag werd ook het gastland voor 2022 al voorgesteld, namelijk Qatar. Het was de eerste keer dat er twee namen werden onthuld.

Het WK gaat van start op 14 juni en op 15 juli weten we wie de wereldbeker zal grijpen. Er doen 32 teams mee aan dit WK. De aftrap zal gegeven worden in het olympisch stadion Loezniki te Moskou, waar ook één halve finale en de finale gespeeld worden. Verder zijn er nog 10 andere speelsteden: Jekaterinenburg, Kaliningrad, Nizjni Novgorod, Kazan, Samara, Saransk, Volgograd, Rostov, Sotsji en Sint-Petersburg. In de stadions zal er ongeveer plaats zijn voor 43.000 à 90.000 toeschouwers.

Nadat België in 2006 en 2010 het WK gemist had, kwam de nationale ploeg met volle kracht terug in 2014. Marc Wilmots nam toen de taak als bondscoach op zich, en bracht de Rode Duivels naar de kwartfinale, waar ze uitgeschakeld werden door voetbalnatie Argentinië. We supporteren alvast dat het nationale elftal opnieuw een mooie prestatie levert. bpost roept met de postzegel en het vel de sfeer van het WK op in een passende Belgo-Russische setting.

KENMERKEN

Uitgiftedatum : 11 juni 2018 - nr 10
 Thema : Naar aanleiding van de Wereldbeker 2018 in Rusland brengen we een evocatie van voetbal in een Belgisch-Russische setting.
 Postzegel : Voetballer in stadion, met Belgische vlag.
 Vel : Evocatie van sfeer in een voetbalstadion in Belgo-Russische setting.
 Lay-out : Kris Maes
 Waarde van de postzegel : (1) EUROPE
 Formaat van de postzegel : 40mm x 30mm
 Formaat van het vel : 185mm x 165mm
 Indeling van het vel : 5 postzegels
 Papier : gedomd wit FSC
 Tandling : 11 / 12
 Drukprocédé : Offset
 Repro - druk : bpost Philately & Stamps Printing

002678



Oplage / Tirage FDS : 2700 exempl.

LE MONDE EST À NOUS

Cette année, la Coupe du Monde de football figure à l'agenda de tous les amateurs de sports. Après l'Afrique du Sud en 2010, où l'Espagne fut sacrée championne du monde, et le Brésil en 2014, qui vit l'Allemagne accéder à la plus haute marche du podium, c'est à la Russie que revient l'honneur d'organiser le tournoi.

Cela fait un petit temps déjà que la Russie s'est lancée dans les préparatifs de ce championnat du monde. Sa désignation en tant que pays hôte par la FIFA remonte en effet au 2 décembre 2010. La Belgique et les Pays-Bas avaient d'ailleurs également posé leur candidature, mais celle-ci ne fut donc pas retenue. Le même jour, on procéda également à la désignation du pays organisateur pour l'édition de 2022, le choix s'arrêtant sur le Qatar. C'était la première fois que deux noms étaient révélés en même temps.

Le Mondial débutera le 14 juin et le 15 juillet, nous saurons quel pays du foot trônera sur le toit du monde. Pas moins de 32 équipes prendront part à cette Coupe du Monde. Le coup d'envoi sera donné au Stade olympique Loezniki de Moscou, qui sera également le théâtre d'une demi-finale et de la finale. Avec Moscou, les rencontres se dérouleront dans 11 villes au total, les 10 autres étant : Ekaterinbourg, Kaliningrad, Nizjni Novgorod, Kazan, Samara, Saransk, Volgograd, Rostov, Sotchi et Saint-Petersbourg. Les différents stades affichent une capacité de 43 000 à 90 000 spectateurs.

Alors que la Belgique avait loupé l'épreuve reine en 2006 et 2010, notre équipe nationale était revenue en force pour le Mondial 2014. Notre coach de l'époque, Marc Wilmots, amena les Diables Rouges jusqu'en quart de finale, où ils furent éliminés par cette grande nation du football qu'est l'Argentine. Nous comptons sur nos Diables pour qu'ils nous offrent à nouveau des prestations de haut vol. En publiant ce timbre et cette feuille, bpost évoque d'ores et déjà l'ambiance du Mondial, dans un cadre belgo-russe tout à fait à propos.

CARACTÉRISTIQUES

Date d'émission : 11 juin 2018 - n°10
 Thème : À l'occasion de la Coupe du Monde 2018 organisée en Russie, nous proposons une évocation du football dans une composition belgo-russe.
 Timbres-poste : Joueur de football dans le stade, avec drapeau belge
 Feuille : Evocation de l'ambiance dans le stade de football, dans un cadre Belgo-Russe
 Layout : Kris Maes
 Valeur du timbre-poste : (1) EUROPE
 Format du timbre-poste : 40mm x 30mm
 Format de la feuille : 185mm x 165mm
 Composition de la feuille : 5 timbres-poste
 Papier : gommé blanc FSC
 Dentelure : 11 / 12
 Procédé d'impression : Offset
 Repro - impression : bpost Philately & Stamps Printing



PREHISTORISCHE DIEREN

In 2015 liet bpost u al kennis maken met tien geduchte dinosaurussen, getekend door Conz. Voor deze uitgifte werkte de striptekenaar vijf prehistorische dieren uit die ooit in onze contreien leefden.

We beginnen met de wolharige neushoorn (Coelodonta) die zo'n 1,8 miljoen jaar tot 13.000 jaar geleden leefde. Deze neushoorn had een frontale hoorn en een nasale hoorn (voorst) die tot meer dan een meter lang kon worden. Hij leefde op uitgestrekte, koude en droge steppe. Het dier was een grazer en voedde zich voornamelijk met harde grassen. Klimaatverandering en vermoedelijk bejaging door de Cro-magnonnens betekenden zijn einde.

Het reuzenhert (Megaloceros) is een uitgestorven hertachtige dat een enorm schoufervormig gewei droeg. Er werden indrukwekkende vondsten hiervan gedaan in Ierland. De meest verwante nog levende soort is het damhert. Dit dier was bijna zo groot als een eland, dus niet het grootste hert dat we kennen maar had wel het grootste gewei met een spanwijdte van 3,6 meter.

De wolharige mammoet (Mammuthus) leefde van 300.000 tot 10.000 jaar geleden. Het dier was ongeveer 2,7 meter hoog. Ze hadden een grote bult achter hun gebogen kop, die met vetreserves gevuld was. Hun dikke vetlagen deden dienst als isolatie. De dikke vacht bestond uit lagen zwarte haren. De mammoet at toendraplantjes en met zijn slagtanden kon hij deze vanonder de sneeuw en het ijs halen.

De Gastornis is een geslacht van grote vogels en leefde zo'n 61 à 40 miljoen jaar geleden. Het dier was een krachtig gebouwde niet-vliegende vogel met rudimentaire vleugels en robuuste poten. Hij had een hoogte van ongeveer 1,75 tot 2,2 meter en woog ongeveer 100 kg. Er wordt verondersteld dat hij een bevedering had die vergelijkbaar is met die van de hedendaagse loopvogels.

De Mosasaurus was de onbetwistbare heerser van de zee tot aan hun uitsterven zo'n 66 miljoen jaar geleden, aan het einde van het Krijtjperk. De eerste fossielen werden in de mergels rond Maastricht ontdekt. Hij had grote ogen, enorme kaken en kon een lengte bereiken van maximaal 18 meter. Hij woog soms tot 5,5 ton. Hij was een carnivoor en kon door zijn stevige lichaam grote prooidieren aanvallen.

KENMERKEN

Uitgiftedatum : 27 augustus 2018 - nr 14
 Thema : Prehistorische dieren spreken tot ieders verbeelding. De striptekenaar Conz, die al tekende voor de dinosaurussen in 2015, brengt ze kleurrijk tot leven.
 Postzegels : a. Coelodonta (Wolharige neushoorn) - b. Megaloceros (Reuzenhert) - c. Mammuthus (Wolharige mammoet) - d. Gastornis - e. Mosasaurus
 Vel : een mammoet
 Tekeningen : Conz (Constantijn Van Cauwenberge)
 Waarde van de postzegels : (1)
 Formaat van de postzegels : a-b-c : 40mm x 40mm ; d-e : 60mm x 40mm
 Formaat van het vel : 297mm x 210mm (A4 horizontaal)
 Indeling van het vel : 10 postzegels (2x5)
 Papier : gedomd wit FSC
 Tandling : 11 / 12
 Drukprocédé : Offset
 Repro - druk : bpost Philately & Stamps Printing

002548



Oplage / Tirage FDS : 3000 exempl.

ANIMAUX PRÉHISTORIQUES

En 2015, bpost rappelait déjà à votre bon souvenir dix redoutables dinosaures, dessinés par Conz. Dans le cadre de cette nouvelle émission, le bédiste a reproduit cinq animaux préhistoriques ayant jadis vécu dans nos contrées.

Commençons par le rhinocéros laineux (Coelodonta), dont la présence sur terre remonte à quelque 1,8 million d'années, pour se terminer il y a 13 000 ans d'ici. Ce rhinocéros était doté de deux cornes, une frontale et une autre nasale (antérieure) qui pouvait atteindre jusqu'un mètre de long. Il vivait dans une steppe vaste, froide et sèche. En véritable herbivore, cet animal se nourrissait essentiellement d'herbes dures. Les changements climatiques et l'homme de Cro-Magnon qui le chassait ont probablement précipité l'extinction de l'espèce.

Le grand cerf des tourbières (Megaloceros) est un cervidé au jour d'hui disparu qui était pourvu d'énormes bois en forme de sarcoïde. D'impressionnants spécimens ont été retrouvés en Irlande. L'espèce toujours vivante qui s'en rapproche le plus est le daim. Le Megaloceros était presque aussi grand qu'un élan, soit moins que le plus grand des cerfs que nous connaissons de nos jours, mais il était coiffé de bois bien plus imposants, dont l'envergure pouvait atteindre jusqu'à 3,6 mètres.

Le mammoth laineux (Mammuthus) a arpenté notre planète durant une période remontant de 300 000 à 10 000 ans. Il mesurait environ 2,7 mètres de haut. Sa tête courbe était pourvue à l'arrière d'une grosse bosse remplie de réserves de graisse. Son épaisse couche de graisse lui servait par ailleurs d'isolant. Sa dense fourrure était constituée de couches de poils noirs. Ce mammoth se nourrissait de plantes de la toundra. Grâce à ses défenses, il parvenait à atteindre la végétation sous la neige et la glace.

Le Gastornis est un descendant des grands oiseaux, qui a vécu sur terre il y a 61 à 40 millions d'années. Cet oiseau de corpulence costaud et incapable de voler était doté d'ailes rudimentaires et de robustes pattes. Pouvant atteindre une taille de 1,75 à 2,2 mètres en hauteur, il pesait quelque 100 kg. On suppose que son plumage était comparable à celui des ratites contemporaines.

Le Mosasaurus était le maître incontesté des mers, jusqu'à son extinction il y a quelque 66 millions d'années, à la fin du Crétacé. Les premiers fossiles ont été retrouvés dans les marnes aux alentours de Maastricht. Il possédait de grands yeux, d'énormes mâchoires et pouvait atteindre une longueur maximale de 18 mètres. Son poids s'élevait parfois jusqu'à 5,5 tonnes. Il était carnivore et pouvait grâce à son corps robuste attaquer de grandes proies.

CARACTÉRISTIQUES

Date d'émission : 27 août 2018 - n°14
 Thème : Les animaux préhistoriques parlent à l'imaginaire de tous. Le bédiste Conz, qui était déjà à l'origine de l'émission consacrée aux dinosaures en 2015, leur redonne vie.
 Timbres-poste : a. Coelodonta (Rhinocéros laineux) - b. Megaloceros (Cerf géant) - c. Mammuthus (Mammoth laineux) - d. Gastornis - e. Mosasaurus
 Feuille : un mammoth
 Dessins : Conz (Constantijn Van Cauwenberge)
 Valeur des timbres-poste : (1)
 Format des timbres-poste : a-b-c : 40mm x 40mm ; d-e : 60mm x 40mm
 Format de la feuille : 297mm x 210mm (A4 horizontal)
 Composition de la feuille : 10 timbres-poste (2x5)
 Papier : gommé blanc FSC
 Dentelure : 11 / 12
 Procédé d'impression : Offset
 Repro - impression : bpost Philately & Stamps Printing





UN NOËL MULTICOLERE

Le sapin de Noël retrouve sa place au cœur des foyers. Pour cette émission, la graphiste Ingrid Daenen nous a gratifiés d'un concept pétillant et moderne qui conclut l'année sur une note extrêmement colorée.

Pour la plupart d'entre nous, la règle reste que le sapin de Noël ne puisse faire son apparition dans la maison qu'une fois que saint Nicolas a quitté le pays. Ce principe n'est toutefois consigné nulle part dans la littérature. Autrefois, la tradition voulait parfois qu'on dressât le sapin le 24 décembre. Les fêtes duraient cependant plus longtemps, jusqu'à la Chandeleur du 2 février, soit quarante jours après Noël. Dans certains pays, c'est toujours le cas, en Suisse par exemple. Dans les pays de tradition catholique, comme l'Italie, le sapin de Noël est installé le 8 décembre. On célèbre ce jour-là l'immaculée Conception de la Vierge Marie. Aux États-Unis et au Canada, on décore le sapin juste après la fête de Thanksgiving, qui tombe le quatrième jeudi de novembre. Généralement, on le retire aux environs du 6 janvier, soit à l'Épiphanie. Autrefois, les gens pensaient qu'enlever le sapin avant la fête des Rois porterait malheur.

La popularité des sapins artificiels date des années '70. Le tout premier sapin de Noël artificiel fut produit en 1883 par la firme Sears, Roebuck & Company. Ces dernières années, les « faux » sapins sont de plus en plus réalistes. Au niveau mondial, on estime le rapport à environ 60 % de sapins artificiels pour 40 % de sapins naturels.

Les majestueux conifères qui parent les grands-places des villes n'ont fait leur apparition qu'après 1923. C'est à cette époque que fut dressé aux États-Unis le premier sapin de Noël national. La coutume se répandit ensuite dans le monde entier.

Il y a fort à parier que la popularité du sapin de Noël ne se démentira pas de si tôt. Chaque année, il apporte en effet couleurs vives et chaleur dans les foyers.

KLEURRIJK KERSTMIS

De kerstboom krijgt opnieuw een centrale plaats. Voor deze uitgifte zorgde ontwerperster Ingrid Daenen voor een fris en modern design zodat we kunnen afsluiten met een kleurrijk eindejaar.

Voor de meesten geldt nog steeds de regel dat de kerstboom maar pas mag bovengehaald worden als Sinterklaas het land uit is. In de literatuur is hierover echter geen geschreven regel te vinden. Vroeger was het soms de traditie om de kerstboom op te zetten op 24 december. De feesten duurden dan wel iets langer, tot Maria Lichtmis op 2 februari, dat op veertig dagen na Kerstmis valt. In sommige landen is dit nog steeds het geval, zoals Zwitserland. In katholieke landen, zoals Italië, wordt de kerstboom op 8 december neergezet. Dit is het feest van de Onbevleete Ontvangenis van Maria. In de Verenigde Staten en Canada zet men de kerstboom vlak na Thanksgiving day, dat op de vierde donderdag van november valt.

Meestal wordt de kerstboom hier afgebroken rond 6 januari, op Driekoningen. Mensen geloofden vroeger dat het ongeluk bracht om hem voor Driekoningen op te bergen.

Vanaf de jaren '70 werden kunstbomen populair. De allereerste kunstkerstboom werd in 1883 geproduceerd door de firma Sears, Roebuck & Company. De kunstkerstbomen gaan er de laatste jaren ook echt uitzien. De wereldwijde verhouding ligt ongeveer op 60% kunstbomen en 40% natuurlijke bomen.

De grote kerstbomen die pleinen in de steden sieren kwamen er maar pas na 1923. Toen werd de eerste nationale kerstboom in de Verenigde Staten in gebruik genomen. Daarna verspreidde dit gebruik zich over de hele wereld.

Het lijkt erop dat de kerstboom nog niet meteen aan populariteit zal inboeten. Elk jaar opnieuw zorgt hij voor heel veel kleur en warmte in de huiskamers.

CARACTÉRISTIQUES

Date d'émission : 22 octobre 2018 - n°19

Thème : Un arbre de Noël aux couleurs chatoyantes donne le coup d'envoi de la chaleureuse période de Noël et Nouvel an sur un timbre-poste qui omera tous les bons vœux et messages.

Timbres-poste : Un arbre de Noël multicolore dans un design frais et moderne

Dessins : Ingrid Daenen

Layout du carnet : Myriam Voz

Valeur des timbres-poste : (1) & (1) EUROPE

Format des timbres-poste : 24,45 x 29,25mm

Format du carnet : 60mm x 163,40mm

Composition du carnet : 10 timbres-poste

Papier : polyvalent blanc, auto-adhésif fixé sur un support en papier

Dentelure : partiellement dentelure type 10 et lignes droites

Procédé d'impression : offset

Repro - impression : bpost Philately & Stamps Printing

KENMERKEN

Uitgiftedatum : 22 oktober 2018 - nr 19

Thema : Een kleurrijke kerstboom

leidt de warme kerst- en nieuwjaartijd in

en de postzegel zal alle wensen en boodschappen sieren.

Postzegels : Een bontgekleurde kerstboom in een fris, modern design

Tekeningen : Ingrid Daenen

Layout boekje : Myriam Voz

Waarde van de postzegels : (1) & (1) EUROPE

Formaat van de postzegels : 24,45 x 29,25mm

Formaat van het boekje : 60mm x 163,40mm

Indeling van het boekje : 10 postzegels

Papier : polyvalent wit, zelfdevenende laag aangebracht op steunpapier

Tanding : gedeeltelijk rechte lijnen en gedeeltelijk tanding type 10

Drukproces : offset

Repro - druk : bpost Philately & Stamps Printing

002154



Tringe / Oplage FDS :
2700 exempl.



5 4 12885 084832