

Merveilleux nuages - Wondere Wolken
FIRST DAY SHEET • 2022 - 02

MERVEILLEUX NUAGES

Les nuages se transforment en permanence et sont source d'admiration et d'inspiration. Nous figeons la diversité de ce monde dans cette émission de timbres-poste.

Il existe toutes sortes de nuages, mais ils sont au final tous constitués de la même base. Ils sont formés de minuscules gouttelettes d'eau ou de cristaux de glace, ou d'un mélange des deux. Chacun se voit attribuer un nom via le système de genres des nuages. Ce système international a été élaboré par Luke Howard, un pharmacien britannique appelé "le père de la météorologie". Il a reçu ce surnom pour ses nombreux enregistrements détaillés du temps de 1801 à 1841. Les genres de nuages sont souvent classifiés en différentes familles selon l'altitude à laquelle ils se forment.

La première famille englobe les nuages élevés. On y retrouve les genres cirrus, cirrocumulus et cirrostratus. Les nuages cirrus se forment à 6 à 13 km d'altitude. Ils sont constitués de cristaux de glace et ressemblent à de fins fils blancs, des plumes ou des bandes. Les nuages cirrostratus s'apparentent quant à eux plutôt à un doux voile blanc et sont mieux connus sous le nom de nuages moutonneux. On appelle aussi ces nuages des voiles nuageux à travers lesquels le soleil peut encore assez bien percer. En dessous des nuages de haute altitude, nous avons les nuages de moyenne altitude. En font partie les genres alto cumulus, altostratus et nimbostratus. Ils se situent à quelque 2 à 6 kilomètres d'altitude dans les 10 km inférieures de l'atmosphère et sont principalement constitués de gouttelettes d'eau surfondus. L'alto cumulus est la variante la plus menaçante des nuages moutonneux. Ils ressemblent aux cirrocumulus, mais en plus gros et plus sombres. L'altostratus est un voile nuageux de moyenne altitude, à travers lequel on peut généralement voir le soleil. Le nuage nimbostratus est un nuage de pluie. Ce nuage est sombre et étendu et forme une couche informe.

Les nuages bas se situent sous les 2 km d'altitude et sont principalement constitués de gouttelettes d'eau. Il s'agit ici des stratus et des stratocumulus. Ce dernier est le nuage le plus courant en Europe occidentale. Le stratocumulus forme une couche de nuages dans laquelle alternent parties sombres et parties claires. Ils peuvent fusionner les uns avec les autres et former une couche de nuages fermée. Lorsque la couche est suffisamment épaisse, des précipitations tombent. Les nuages stratus sont des nuages bas et sont surtout associés aux mauvais temps. Ils peuvent provoquer de la bruine, une pluie légère ou des bancs de brouillard.

La dernière famille renferme les nuages se développant verticalement. Ceux-ci se situent à 18 km d'altitude et sont capables de se former sur plusieurs nuages horizontaux. Le cumulus est un autre terme pour amas de nuages. Ils se développent en hauteur et il s'agit la plupart du temps de nuages distincts aux bords nets, avec une partie inférieure horizontale sombre qui se déploie vers le haut en forme de chou-fleur. Il en existe de toutes les tailles et de toutes les formes. Le cumulonimbus est un très gros cumulus dont la partie supérieure se transforme en glace. Il peut atteindre une altitude de 12 km jusqu'à la tropopause, qui est une couche dans laquelle l'air est plus chaud et donc où le nuage ne grandit plus. À cette hauteur, il continue alors à se développer à l'horizontale pour prendre la forme d'une enclume ou d'un champignon. Ces nuages sont à l'origine des orages, qui s'accompagnent souvent de grêle et de rafales de vent.

À côté de ces genres, il existe beaucoup d'autres sous-catégories en termes de variétés, comme le caractère translucide, l'apparence, la taille, etc. L'observation des nuages est ainsi chaque fois source de fascinantes découvertes.

CARACTÉRISTIQUES

Date d'émission : 24 janvier 2022 - n° 02

Thème :

Les nuages sont une source d'inspiration inépuisable et se retrouvent dans de nombreuses disciplines artistiques. Leur multitude de formes et de couleurs ne cesse de fasciner et ils constituent dès lors un beau point de départ pour cette émission de timbres-poste.

Timbres-poste :

- Stratocumulus
- Cumulus mediocris
- Alto cumulus
- Cumulonimbus capillatus
- Cumulus congestus

Feuille : Gouttes de pluie sur la vitre,

avec des nuages qui transparaissent en arrière-plan

Dessins : Jan De Maesschalck

Layout : Kris Maes

Valeur des timbres-poste : ①

Format des timbres-poste : a : 60mm x 40mm ;

b-c-e : 30mm x 40mm ; d : 50mm x 40mm

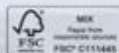
Format de la feuille : 200mm x 165mm

Composition de la feuille : 10 timbres-poste (2 x 5 timbres-poste)

Papier : gommé blanc FSC - Dentelure : 11 1/2

Procédé d'impression : offset

Repro - impression : bpost Philately & Stamps Printing



Tirage / Oplage FDS :
2160 exempl.

WONDRE WOLKEN

Wolken verändern continu und sind ein Bron von Verwonderung und Inspiration. Die Diversität von dieser Welt legen wir fest in dieser Postzegeluftgüte.

Er sind heel wat soorten wolken, maar uiteindelijk hebben ze dezelfde basis. Het is een verzameling van uiterst fijne waterdruppeltjes, ijskristallen of een mix van de twee. Door het systeem van wolkengeslachten krijgen ze een naam. Dit internationaal systeem werd bedacht door Luke Howard, een Brits apotheker en "vader van de meteorologie". Hij kreeg deze bijnaam door de vele uitgebreide registraties van het weer van 1801 tot 1841.

De wolkengeslachten worden vaak ingedeeld in wolkenfamilies, dit naargelang de hoogteniveaus waarin ze voorkomen. De eerste familie omvat de hoge wolken. Hieronder vallen de geslachten cirrus, cirrocumulus en cirrostratus. Cirruswolken komen voor op de hoogte van 6 à 13 km. Ze zijn gemaakt van ijskristallen en zien er uit als fijne witte draden, plukken of banden. Cirrostratuswolken zien er dan eerder uit als een zachte witte sluier en cirrocumulus kennen we beter als schaaipwolkjes. Een andere term voor deze wolken zijn sluierwolken, waar de zon nog vrij goed doorheen kan schijnen.

Na de hoge wolken hebben we de middelhoge bewolking. Hiertoehoren de geslachten alto cumulus, altostratus en nimbostratus. Ze zitten op zo'n 2 tot 6 km hoogte in de onderste 10 km van de atmosfeer en bestaan vooral uit onderkoelde waterdruppels. De alto cumulus is de meer dreigende variant van de schaaipwolkjes. Ze lijken op cirrocumulus maar zijn groter en donkerder. De altostratus is een middelhoge sluierbewolking waar meestal de zon nog door te zien is. De nimbostratuswolk is regenbewolking. Deze wolk is donker, wijdverspreid en vormt een vormloze laag.

De lage wolken bevinden zich onder de 2 km, en bestaan vooral uit waterdruppels. Hier hebben we de stratus en de stratocumulus. De laatste is één van de meest voorkomende bewolking in West-Europa. De stratocumulus vormt een wolkenlaag waarin donkere en lichte delen afwisselend voorkomen. Ze kunnen met elkaar versmelten en een gesloten wolkenlaag vormen. Als de laag dik genoeg is, dan valt er neerslag. Stratuswolken zijn laaghangende wolken, en worden vooral geassocieerd met somber weer. Ze kunnen zorgen voor motregen, lichte regen of mistbanken.

De laatste familie bevat de verticaal ontwikkelde wolken. Deze bevinden zich op 18 km hoogte en kunnen over meerdere horizontale wolken voorkomen. De cumulus is een ander woord voor stapelwolk. Ze ontwikkelen zich in de hoogte en het zijn meestal afzonderlijke wolken met scherpe randen, een donkere horizontale onderkant en naar de top toe gelijkend op een bloemkool. Ze komen in alle maten en vormen voor. De cumulonimbus is een zeer grote cumuluswolk waar de bovenkant overgaat in ijs. Ze kan tot 12 km hoog worden tot aan de tropopause, dat is een laag waarin de lucht warmer is waardoor de wolk niet verder stijgt. Op die hoogte gaat ze dan in horizontale richting en vormt het een aambeeld of paddenstoelvormige wolk. Ze zorgen steevast voor onweersbuien, vaak met hagel en windstoten. Naast deze geslachten zijn er nog heel wat onderverdelingen qua variëteiten, zoals bijvoorbeeld doorschijnendheid, uiterlijk, grootte, etc. Zo wordt wolken kijken elke keer een fascinerende ontdekkingstocht.

KENMERKEN

Uitgiftedatum : 24 januari 2022 - nr 02

Thema :

Wolken zijn een voortdurende bron van inspiratie en komen in heel wat kunstvormen terug.

Hun vele vormen en kleuren fascineren velen, en deze vormen een mooi uitgangspunt voor deze postzegeluftgüte.

Postzegels :

- Stratocumulus
- Cumulus mediocris
- Alto cumulus
- Cumulonimbus capillatus
- Cumulus congestus

Vel : Regendruppels op een raam,

met wolken die doorschemeren op de achtergrond

Tekeningen : Jan De Maesschalck

Lay-out : Kris Maes

Waarde van de postzegels : ①

Formaat van de postzegels : a : 60mm x 40mm ;

b-c-e : 30mm x 40mm ; d : 50mm x 40mm

Formaat van het vel : 200mm x 165mm

Indeling van het vel : 10 postzegels (2 x 5 postzegels)

Papier : gedomd wit FSC - Tandig : 11 1/2

Drukprocédé : offset

Repro - druk : bpost Philately & Stamps Printing



514128858088748





Iconische Belgische Munten - Monnaies belges iconiques
FIRST DAY SHEET - 2022 - 03



ICONISCHE BELGISCHE MUNTEN

We betalen al twintig jaar met de Euro, maar wie herinnert zich nog de Belgische munten? In deze uitgifte bliken we terug op enkele iconische Belgische munten.

Na 170 jaar ruilden we in 2002 de Belgische frank in voor de Euro. De frank, naar Frans model, werd als nationale munteenheid ingevoerd bij wet in juni 1832. Ook werd de Koninklijke Munt opgericht. De eerste Belgische munten verschenen. Zo zijn er zilveren munten met waarde van 0,25, 0,50, 1, 2 en 5 frank. Er zijn ook koperen munten van 2, 5 en 10 centiem. De rebs wordt aangevuld met twee gouden munten met waarden 20 en 40 frank maar gaan niet in omloop wegens te hoge goudprijzen. Op de uitgifte prijkt de zilveren '5 frank' en toont het portret van Leopold I, met op zijn hoofd een eikenkrans, als erfbetroon aan de eerste vorst en redder van de natie. Op de muntzijde staat de waarde van de munt, met het jaartal en omrand door een eikenkrans. Dit muntstuk was maar liefst bijna 100 jaar in omloop.

Er verschenen ook muntstukken die worden geslagen in een niet-edel metaal. Zo werd het muntstuk '50 centiem' uit 1918, onder de Duitse bezetting, geslagen in zink. Dit metaal was één van de weinige materialen dat niet nodig was voor de oorlogsindustrie, dit in tegenstelling tot koper, brons en nikkel. Ook was het Belgische volk na de inval van Duitsland begonnen met oppotten van zilver- en goudstukken waardoor er schaarste kwam. Tijdens het interbellum verschijnt een nieuwe reeks munten uit een legering van koper, zink en nikkel.

De derde munt die we uitkozen, is dan wel weer in koper geslagen. Het gaat hier om de 20 centiem uit 1953 met op de kopzijde de mijnwerker met lamp. Deze verscheen ook als 50 centiem. De 20 centiem werden in 1963 al uit omloop gehaald, in 1988 is dit ook zo voor de 50 centiem. Dit stuk is nog steeds één van de meest herkenbare munten, net als de volgende munt.

In 1987 verscheen het 50 frank-stuk en is recent genoeg zodat velen het zich nog zullen herinneren. Het muntstuk, vervaardigd uit nikkel, had een gedurfd en modern ontwerp. Aan de kopzijde zien we het hoofd van Boudewijn I in driekwart zijaanzicht naar links. Het vlak is opgedeeld in drie stukken, en er zit een reliëf met verschillende niveaus op. Het detail van het hoofd is niet zo sterk uitgewerkt, maar de vorst is nog steeds herkenbaar.

Op 1 januari 1999 werd de euro ingevoerd, en was drie jaar een rekenmunt. Op 1 januari 2002 kwam hier verandering in en werden de eurobankbiljetten en euromunten in omloop gebracht. Er volgde nog een korte overgangperiode, want twee maand later, op 28 februari, verdween de Belgische frank definitief. De euro wordt nu in negemien Europese landen gebruikt. Op het muntstuk van 1 euro zien we op de muntzijde de kaart van Europa met de waarde-aanduiding, samen met de twaalf sterren van de EU. Het is een ontwerp van de Belg Luc Luycx, die toen bij de Koninklijke Munt van België werkte. Eik land in de eurozone heeft een eigen beslissingsrecht over de kruiszijde van de munt. Deze ontwerpen kennen een grote variëteit. Landen die nog bestuurd worden als monarchie, gebruiken de afbeelding van de regerende koning. Andere landen zoeken dan weer inspiratie op in het culturele erfgoed. Ook komen er de twaalf sterren nog eens op terug, deze zijn verplicht.

KENMERKEN

Uitgafedatum: 24 Januari 2022 - nr 03

Thema:
We betalen al twintig jaar met de Euro, maar wie herinnert zich nog de Belgische munten?
We gingen op zoek naar enkele iconische munten die in België gebruikt werden.

Postzegels:

- 5 frank uit 1834
- 50 centiem uit 1918
- "Mijnwerker" op 20 & 50 centiem 1953 - 1988
- 50 frank uit 1987

e. 1 euro met portret van koning Albert II op de kopzijde - 1999

Afwerking postzegels met rolle en meerkleurige reliëfdruk

Blaadje: Een verzameling van Belgische munten

Lay-out: Kris Maes

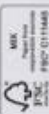
Waarde van de postzegels: 1 EUROPE

Formaat van de postzegels: Ø 36mm

Formaat van het blaadje: 5 postzegels

Papier: gegond wit FSC - Tandling: 11 3/4 - Drukprocédé: offset + foliedruk + reliëfdruk

Repro - druk: Cartor Security Printing



Opmaak / Trage FDS:
2100 000000

MONNAIES BELGES ICONIQUES

Voilà déjà vingt ans que nous effectuons nos transactions financières en euros, mais qui se souvient encore des pièces de monnaie belges? Nous revenons dans cette émission sur quelques pièces de monnaie belges iconiques.

Après 170 ans de bons et loyaux services, le franc belge cède sa place à l'euro en 2002. Le franc, s'inspirant du modèle français, est adopté comme unité monétaire nationale par la loi de juin 1832. C'est par cette même occasion qu'est fondée la Monnaie Royale. Les premières pièces de monnaie belges voient alors le jour. Il existe ainsi des pièces de monnaie en argent d'une valeur de 0,25, 0,50, 1, 2 ou 5 francs, ainsi que des pièces de monnaie en cuivre d'une valeur de 2, 5 ou 10 centimes. La série est également assortie de deux pièces en or de 20 et 40 francs, mais celles-ci ne sont pas mises en circulation en raison du prix élevé de l'or. C'est la pièce de 5 francs en argent, qui a été choisie pour trôner sur le feuillet. Elle est ornée du portrait de Léopold I, avec une couronne de chêne sur la tête, en signe d'hommage au premier souverain et sauveur de la nation. Côté pile figure la valeur de la pièce ainsi que l'année, le tout entouré d'une couronne de chêne. Cette pièce a été en circulation pendant près de 100 ans.

Des pièces frappées dans un métal non noble sont également émises. Tel est le cas de la pièce de 50 centimes datée de 1918, sous l'occupation allemande, donc, qui est frappée en zinc. Ce métal est l'un des rares métaux non nécessaires à l'industrie de la guerre, contrairement au cuivre, au bronze et au nickel. En outre, après l'invasion de l'Allemagne, la population belge se met à amasser des pièces en argent et en or, ce qui conduit à une pénurie. Durant l'entre-deux-guerres, une nouvelle série de pièces est réalisée dans un alliage de cuivre, zinc et nickel.

La troisième pièce que nous avons sélectionnée est, en revanche, frappée en cuivre. Il s'agit ici d'une pièce de 20 centimes datant de 1953 et représentant côté face un mineur et sa lampe. La même illustration est aussi utilisée pour les pièces de 50 centimes. Les pièces de 20 centimes sont déjà retirées de la circulation en 1963. Il en est de même en 1988 pour celles de 50 centimes. Cette pièce fait toujours partie des pièces les plus reconnaissables, tout comme celle qui suit.

En 1987, la pièce de 50 francs fait son apparition. Celle-ci est donc suffisamment récente pour que bon nombre d'entre nous s'en souviennent. La pièce, fabriquée en nickel, arbore un design audacieux et moderne. Côté face se trouve le portrait du roi Baudouin Ier, tourné de 3/4 vers la gauche. L'effigie est segmentée en trois parties avec un relief à différents niveaux. Les détails du portrait ne sont pas fort développés, mais le souverain est quand même reconnaissable.

Le 1er janvier 1999, l'euro entre en vigueur et n'est utilisé pendant trois ans qu'à des fins comptables. Cela change le 1er janvier 2002, date à laquelle les billets et les pièces en euros sont mis en circulation. Une brève période de transition s'ensuit encore car deux mois plus tard, le 28 février, le franc belge disparaît définitivement. L'euro est désormais utilisé dans dix-neuf pays européens. La pièce de 1 euro affiche, côté pile, la carte de l'Europe accompagnée de la valeur, ainsi que des douze étoiles de l'UE. Elle est l'œuvre du Belge Luc Luycx, qui travaillait à l'époque pour la Monnaie Royale de Belgique. Chaque pays de la zone euro peut lui-même décider du côté face de la pièce. Les dessins qui y sont représentés sont très divers. Les pays encore gouvernés en tant que monarchie y représentent l'effigie du roi régnant. D'autres pays préfèrent s'inspirer de leur héritage culturel. Mais chacun est tenu d'y faire figurer à nouveau les douze étoiles.

CARACTÉRISTIQUES

Date d'émission: 24 janvier 2022 - n°03

Thème:
Voilà déjà vingt ans que nous effectuons nos transactions financières en euros, mais qui se souvient encore des pièces de monnaie belges? Nous sommes allés à la recherche de quelques pièces iconiques qui ont été utilisées en Belgique.

Timbres-poste:

- La pièce de 5 francs de 1834
- La pièce de 50 centimes de 1918
- Le "Mineur" sur les pièces de 20 et 50 centimes 1953 - 1988
- La pièce de 50 francs de 1987

e. La pièce de 1 euro frappée du portrait du roi Albert II sur le côté face - 1999

Finition des timbres-poste avec impression à chaud et gaufrage multiverticeux

Feuille: Collection de pièces de monnaie belges

Lay-out: Kris Maes

Valeur des timbres-poste: 1 EUROPE

Formaat des timbres-poste: Ø 36mm

Formaat du feuillet: 210mm x 160mm - Composition du feuillet: 5 timbres-poste

Papier: gomme blanc FSC - Dentelure: 11 3/4 - Procédé d'impression: offset + impression à chaud + embossetement

Repro - impression: Cartor Security Printing



Opmaak / Trage FDS:
2100 000000



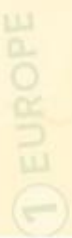
bpost





**Fromages régionaux
Kazen van streek tot streek**

Fromages régionaux - Kazen van streek tot streek
FIRST DAY SHEET • 2022 - 04



FROMAGES RÉGIONAUX

Après le chocolat, la bière et le vin, c'est au tour du fromage belge d'être mis à l'honneur. Il en existe des centaines de variétés dans notre pays et avec cette émission, nous faisons la part belle à la diversité du plateau de fromage belge.

Le fromage a été important tout au long de l'histoire. Charlemagne a même promu une loi se rapportant au fromage. Il devait ainsi y avoir du fromage partout dans ses domaines européens. En période de carême, il exigeait que les repas soient aux deux tiers composés de fromage. À la fin du XVIII^e siècle, il était même possible de s'acheter une maison avec du fromage, surtout dans les régions frontalières comme le pays de Herve ou le Pajottenland. Le fromage était en effet un bien précieux, car jusqu'à la fin du XIX^e siècle, les gens pratiquaient principalement l'agriculture et possédaient peu de pâturages. Le bétail et donc la production laitière restaient dès lors limités.

Il existe de nombreux fromages, mais tous suivent plus ou moins le même processus de fabrication de base. On remplit d'abord un bac à fromage avec du lait, du ferment et de la présure. Cette dernière, est extraite de la caillette (le 4^e estomac) de la vache et permet au lait de former une masse compacte. En découpant la masse compacte, on va séparer la composante solide ou "caillé", autrement dit le futur fromage, de la composante liquide ou lactosérum. Une fois débarrassé du lactosérum, le caillé est réparti dans des moules dans lesquels il sera pressé pour en extraire les résidus d'humidité. Le fromage frais est alors plongé dans une saumure (mélange d'eau et de sel). Cette étape garantit la formation de la croûte et une bonne durée de conservation. Dans la salle d'affinage, qui doit toujours présenter un taux d'humidité et une température adéquats ainsi qu'une bonne circulation de l'air, ils peuvent mûrir pour une durée d'une semaine à un an. Pendant cette période, ils sont régulièrement retournés, lavés, frottés et/ou enduits.

Les fromages sont classifiés de plusieurs manières. Le type de lait utilisé pour leur préparation est la façon la plus commune de les classer. La plupart sont fabriqués au lait de vache, mais ceux au lait de chèvre et de brebis sont également populaires. L'affinage est une autre méthode pour distinguer les fromages. En fonction de son temps d'affinage, un fromage peut être frais ou non affiné, jeune, jeune affiné, demi-affiné ou vieux. La teneur en humidité des fromages peut elle aussi permettre de les classer en fromages à pâte dure ou vieux, à pâte molle. Les fromages frais contiennent ainsi jusqu'à 80 % d'eau. Le fromage à pâte molle est facile à tartiner, étant donné la haute teneur en lactosérum du caillé qui le compose. Le fromage à pâte mi-dure a quant à lui subi le processus d'affinage et se situe à mi-chemin entre le fromage à pâte molle et le fromage à pâte dure. Le fromage à pâte dure présente une structure sèche. En fait notamment partie la variété de fromage à pâte persillée. Les plus de 300 fromages belges offrent un large éventail de cette diversité et sont une source de fierté nationale.

CARACTÉRISTIQUES

Date d'émission : 24 janvier 2022 - n° 04

Thème :

La Belgique peut s'enorgueillir d'un riche patrimoine culinaire. Nous comptons de nombreux variétés qui méritent de figurer sur un plateau de fromages. Dans cette émission, nous aborderons la richesse des fromages belges.

Timbres-poste :

- a. Fromage au lait du Jersey - Fromage à pâte persillée ; b. Gouda - Fromage de chèvre
- c. Fromage à pâte molle - Fromage de Bruxelles ; d. Fromage de Herve - Fromage de chèvre

e. Fromage trappiste - Fromage d'abbaye
Feuillelet : Le feuillelet montre la carte de la Belgique, divisée en régions où apparaissent les différents types de fromages, avec des dessins stylisés de fromages et un couteau à fromage. Le feuillelet a une découpe spéciale en forme de tranche de fromage avec des trous.

Layout : Leen Depooter

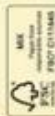
Valeur des timbres-poste : ① EUROPE

Format des timbres-poste : a-b-e : 40mm x 30mm ; c-d : 30mm x 40mm

Format du feuillelet : 186mm x 152mm

Composition du feuillelet : 5 timbres-poste - Papier : gommé blanc FSC - Densité : 11 1/2

Procédé d'impression : offset - Repro-impresion : bpost Philately & Stamps Printing



Timbre / Ovale FFS :
2100 (max.)

KAZEN VAN STREEK TOT STREEK

Na de chocolade, bier en wijn, is het deze keer de beurt aan de Belgische kaas om te schitteren. Er zijn honderden soorten te vinden in ons land, en met deze uitgifte vieren we de diversiteit op de Belgische kaasplank.

Kaas is doorheen de geschiedenis belangrijk. Karel de Grote verankerde kaas in de wet, en zo moest er overal op zijn Europese domeinen kaas aanwezig zijn. In de vastenperiode eiste hij dat maaltijden voor twee derde uit kaas zouden bestaan. In de pre-negentiende-eeuwse samenleving was het zelfs mogelijk een huis af te betalen met kaas, vooral in de kaasregio's zoals het land van Herve of het Pajottenland. Kaas was waardevol want tot eind 19de eeuw had men vooral akkerbouw en weinig weiland. Daardoor bleven veestapel en dus zuivelproductie beperkt.

Er bestaan heel wat kazen maar de basis om kaas te maken is vrijwel dezelfde. Eerst wordt een kaascabak met melk, zuursel en stremsel gevuld. Dat laatste, stremsel, komt uit de lebmaag van de koe en zorgt ervoor dat de melk een dikke massa gaat vormen. Door het snijden van de dikke massa gaat men de vaste bestanddelen oftewel de wrongel die onze toekomstige kaas is, scheiden van de vloeibare bestanddelen oftewel de wei. Nadat de wei is afgelaten, brengt men de wrongel in de vormen waarna het persen van de kaas volgt en de laatste restanten van de wei uitgeperst worden. Hierna gaat de verse kaas in een pekelbad (water en zout). Het pekelbad zorgt voor de ontwikkeling van de korst en een goede houdbaarheid. In de rijpingszaal, die steeds de correcte vochtigheid, temperatuur en een goede luchtcirculatie moet hebben, kunnen ze van een week tot meer dan een jaar rijpen. In die tijd worden ze regelmatig omgedraaid, gewassen, ingewreven en/of gecoat.

Kazen worden op verschillende manieren ingedeeld. De melksoort is de meest gebruikte indeling. De meest bekende zijn gemaakt op basis van koemelk, maar ook geiten- en schapekaas zijn populaire soorten. De rijping is een andere methode om kazen in te delen. Naargelang de rijpingstijd kan een kaas vers of ongerijpt, jong, jong-belegen, half-belegen of oud zijn. Het vochtgehalte in de kaas bepaalt dan weer of deze harde of zachte kaas genoemd kan worden. Zo bevat verse kaas tot 80% water. Zachte kaas is gemakkelijk smeerbaar, door de wrongel die nog veel wei bevat. Halfharde kaas doorkliep het rijpingsproces en zit tussen zachte en harde kaas. Harde kaas heeft een droge structuur. Hierop sluit ook de soort blauwgeaderde kaas op aan. De meer dan 300 Belgische kazen bieden een enorme waaier aan deze diversiteit en zijn een bron van nationale trots.

KENMERKEN

Uitgifte datum : 24 januari 2022 - nr 04

Thema :

België heeft een rijk culinair patrimonium.

We hebben heel wat kazen die een plaats op de kaasplank verdienen.

In deze uitgifte gaan we dieper in op de rijkheid van de Belgische kaassoorten.

Postzegels :

- a. Jersey Melkkaas - Blaauwchimmelkaas ; b. Gouda kaas - Bierkaas
- c. Zachte kaas - Brusselse kaas ; d. Hervekaas - Gettenkaas
- e. Trappistenkaas - Abdijskaas

Het blaadje toont de kaart van België, verdeeld in streken waar de bepaalde types kazen voor komen, met gestileerde tekeningen van kazen en een kaasmes. Het blaadje kreeg ook een speciale kapvorm, in de vorm van een plakje kaas met gaten.

Layout : Leen Depooter

Waarde van de postzegels : ① EUROPE

Formaat van de postzegels : a-b-e : 40mm x 30mm ; c-d : 30mm x 40mm

Formaat van het blaadje : 186mm x 152mm

Indeling van het blaadje : 5 postzegels - Papier : gecomd wit FSC - Tandling : 11 1/2

Drukprocédé : offset - Repro- druk : bpost Philately & Stamps Printing



Timbre / Ovale FFS :
2100 (max.)





Pleinen van Charleroi - Places de Charleroi
FIRST DAY SHEET • 2022 - 05

PLEINEN VAN CHARLEROI

Voor onze reeks rond de mooiste Belgische markten en pleinen trekken we dit jaar naar Charleroi, op dit moment de grootste Waalse gemeente, op de voet gevolgd door Luik. De stad herbergt één van de mooiste getuigenissen van de Art Nouveau in Wallonië: La Maison Dorée, ontworpen door Alfred Fière en gebouwd in 1899. Dit huis is het eerste architecturale werk in Art Nouveau-stijl in Charleroi. In deze stijl wordt veel glas en ijersmeedwerk gebruikt, wat de industriële troeven van de stad waren. Het huis zit vol met prachtige glas-inlood ramen. Voor de gevel werd de sgraffito-techniek toegepast: in verse morrel wordt een lijntekening gemaakt en ingekleurd volgens de fresco-techniek. In de tekening zien we gesileerde dibels en de zon met in het midden een driehoek met daarin de letters C en O. Het huis is momenteel in handen van de Stad Charleroi en is de thuis voor 'La maison de la presse', een leniscentrum voor de journalistiek.

Aan de Place Charles II, tegenover het stadhuis, ligt de Sint-Christoffelkerk. De oorsprong van dit gebouw ligt in 1667, wanneer het Franse leger Charleroi innam en er een kapel bouwde voor de Heilige Lodewijk. In de 18de eeuw werd de kapel uitgebreid en ging men Sint-Christoffel vereren. In 1956 verenigen drie architecten zich om de kerk ingrijpend uit te breiden door onder meer een koepel van 48 meter hoog toe te voegen. De Sint-Christoffelkerk is een symbool als waarschuwing tegen onvredzaamheid en geweld. Opvallend in de kerk is de mozaiek van tweehonderd vierkante meter, bestaande uit miljoenen gekleurde glazen steentjes, deels bedekt met bloedgoud, die de Apocalyps, volgens Johannes uitbeeldt.

Het Paleis voor Schone Kunsten aan de Place du Mariège gaat terug tot op 1901, toen er op die plaats, le Grand Cirque stond, gebouwd door Auguste Bovyns. Later kreeg het de naam 'Théâtre des Variétés'. In 1910 onderging het een grote renovatie, en kon er plaats gemaakt worden voor zo'n 2500 personen. In 1925 komt de toenmalige burgemeester Joseph Tirou met een plan om Charleroi mee te krijgen op de modernistische lijnen, met als centrale architect Joseph André. In 1957 wordt het Paleis met grote feesten ingehuldigd. Het gebouw is een mengeling van Art Deco met modernisme, twee stromingen die in die tijd belangrijke architecturale stijlen zijn. Momenteel is het een veelzijdig cultureel centrum, waar ook het Museum voor Schone Kunsten van de Stad Charleroi gevestigd is.

Het stadhuis van Charleroi is met z'n 240 meter lange gevel een impressionant gebouw. Het is een klassiek bouwwerk met art deco-invloeden, te zien in de geometrische lijnen en het spel van materialen zoals rood en zwart marmer, brons, smeedijzer, enz. Het werd ontworpen door architect Joseph André en op 28 oktober 1936 ingehuldigd. Opvallend aan de voorgevel zijn de zeven hoge ramen, geschieden door zullen. Het leen dik is versierd met 13 dakvensters en een klokkentoren. Het interieur van het stadhuis zit vol met referenties naar het rijke industriële leven. Zo staan er in de hall vier standbeelden die verwijzen naar de industriestakken die belangrijk waren voor de stad: een glasblazer, een hogovenarbeider, een mijnwerker en een elektro-mechanicus.

Als men voor het stadhuis staat, dan ziet men aan de rechterkant het Belfort, dat sinds 1999 in het UNESCO-werelderfgoed werd opgenomen. Dit gebouw stamt niet als het stadhuis uit 1936 en werd ontworpen door architect Joseph André. Het belfort is 70 meter hoog, het 250 treden en werd opgetrokken in art-decostijl. Voor de bouw werd gebruik gemaakt van blauw witte hardsteen en bakstenen. Op de top staat een bronzen torennet. Er bevindt zich ook een besard met 47 klokken in de bovenste drie niveaus en elk kwartier klinkt er een deuntje. Het is het meest recente belfort dat Wallonië rijk is.

PLACES DE CHARLEROI

Pour notre série consacrée aux plus belles places de Belgique, cette année, nous avons retenu Charleroi, actuellement la plus grande commune wallonne suivie de près par Liège.

La ville renferme l'un des plus beaux témoignages d'Art Nouveau en Wallonie: La Maison Dorée, conçue par Alfred Fière et construite en 1899. Cette maison est le premier ouvrage architectural de style Art Nouveau construit à Charleroi. Il se caractérise par une utilisation massive du verre et du fer forgé, des éléments clés du passé industriel de la ville. Ainsi, de magnifiques vitraux ornent l'ensemble de la maison. Pour la façade, c'est la technique sgraffito qui fut utilisée. Ce procédé consiste à tracer des lignes dans du mortier frais et à les colorer selon la technique utilisée pour les fresques. Dans le dessin, l'on peut admirer des chardons stylisés et un soleil contenant un triangle représentant les lettres C et O. La maison appartient actuellement à la Ville de Charleroi et abrite 'La maison de la presse', un centre de connaissances en journalisme.

Sur la Place Charles II, face à l'hôtel de ville, se dresse l'église Saint-Christophe. Les origines de ce bâtiment remontent à 1667, lorsque l'armée française s'empara de Charleroi et y construisit une chapelle pour Saint-Louis. Au XVIIIe siècle, la chapelle fut agrandie et Saint-Christophe vénéré. En 1956, trois architectes s'unirent pour étendre considérablement l'église en y ajoutant, entre autres, une coupole de 48 mètres de haut. L'église se veut une mise en garde contre l'intolérance et la violence. L'église se distingue par une mosaïque de 200 mètres carrés, composée de millions de pierres de verre colorées partiellement recouvertes de feuilles d'or, représentant l'Apocalypse selon Jean.

Le Palais des Beaux-Arts sis Place du Mariège date de 1901, lorsque le Grand Cirque, construit par Auguste Bovyns, se trouvait à cet endroit. Ce dernier fut plus tard rebaptisé 'Théâtre des Variétés'. En 1918, il fut l'objet d'une grande rénovation qui lui permit alors d'accueillir quelque 2 500 personnes. En 1925, le bourgmestre de l'époque, Joseph Tirou, décida de faire prendre à Charleroi le train de la modernisation, avec comme architecte principal Joseph André. En 1957, le Palais fut inauguré en grande pompe. Le bâtiment est un savant mélange d'Art déco et de modernisme, deux styles architecturaux importants à cette époque. Désormais, il s'agit d'un centre culturel polyvalent, qui abrite également le Musée des Beaux-Arts de la Ville de Charleroi.

Avec sa façade de 240 mètres de long, l'hôtel de ville de Charleroi est impressionnant. Il s'agit d'un bâtiment de style classique avec des influences Art déco, qui se retrouvent dans ses lignes géométriques et le jeu des matériaux tels que le marbre rouge et noir, le bronze, le fer forgé, etc. Conçu par l'architecte Joseph André, il fut inauguré le 28 octobre 1936. La façade avant se caractérise par sept hautes fenêtres, séparées par des colonnes. Le toit en ardoise est rehaussé de 13 lucarnes et d'un clocher. L'intérieur de l'hôtel de ville compte de nombreuses références au riche passé industriel. Ainsi, dans le hall, quatre statues renvoient aux fleurons industriels passés de la ville: un souffleur de verre, un ouvrier des hauts fourneaux, un mineur et un électromécanicien.

Lorsque l'on se trouve devant l'hôtel de ville, l'on voit le côté droit du Belfort, qui est inscrit au patrimoine mondial de l'Unesco depuis 1999. Tout comme l'hôtel de ville, ce bâtiment date de 1936 et a été conçu lui aussi par l'architecte Joseph André. Le Belfort mesure 70 mètres de haut, compte 250 marches et a été érigé selon le style Art déco. Pour sa construction, l'on a eu recours à de la brique, de la pierre bleue et de la pierre blanche. Au sommet, il est doté d'un clocher en bronze. Les trois niveaux supérieurs abritent également un carillon composé de 47 cloches qui sonne une mélodie tous les quarts d'heure. Il s'agit du Belfort le plus récent parmi les nombreux belfrois que compte la Wallonie.

CARACTÉRISTIQUES

Date d'émission: 21 mars 2022 - n° 05

Thème: Chaque année, nous mettons en quête des plus belles places d'une ville de Belgique. Cette année, c'est Charleroi qui est mise à l'honneur.

Timbres-poste:

a. L'église Saint-Christophe - Copyright: Open Churches; b. Le Palais des Beaux-Arts; c. Le Belfort d. l'hôtel de ville - Copyright: Maxime Delvaux; e. La Maison Dorée - Copyright: Carolographie

Feuille:

La verrière du jardin d'hiver de la Maison Dorée

Graoures: Guillaume Broux - Layout: Myriam Voz

Valeur des timbres-poste: 1 avec surtaxe

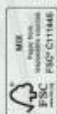
Format des timbres-poste: a-c-e: 27,66mm x 40,20mm; b-d: 55,32mm x 40,20mm

Format du feuillet: 222mm x 156mm

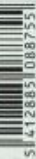
Composition du feuillet: 5 timbres-poste - Papier: gommé blanc FSC - Dentelure: 11 1/2

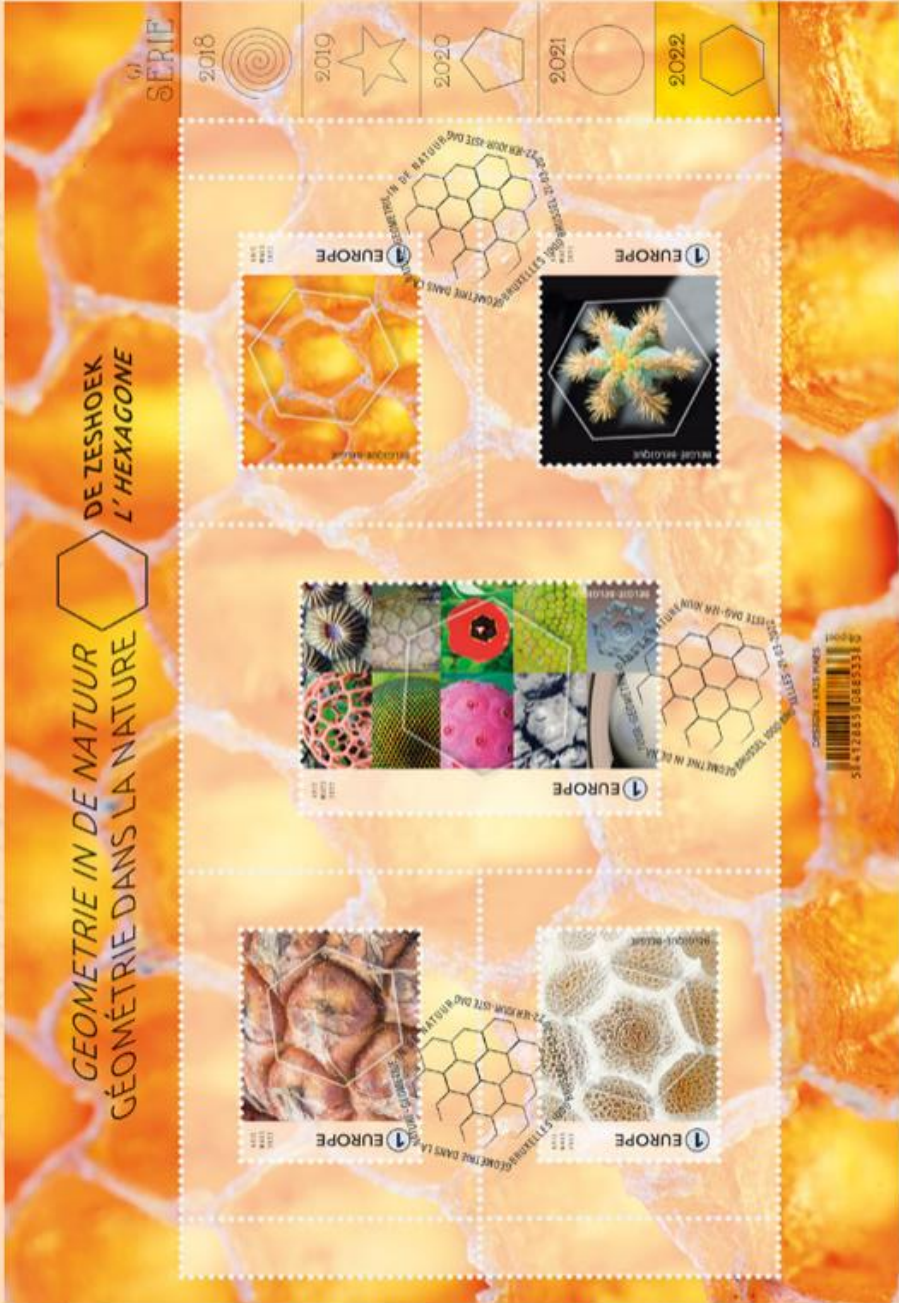
Procédé d'impression: héliogravure et taille-douce

Repro: impression: bpost Philately & Stamps Printing



Opagje 7PAGE 105
2100 exempl.





Géométrie dans la nature - Geometrie in de natuur
FIRST DAY SHEET • 2022 - 06

L'HEXAGONE

La nature regorge de formes géométriques. Nous célébrons la série "Géométrie dans la nature" avec la cinquième et dernière forme de la liste : l'hexagone.

Les alvéoles construites par les abeilles dans leur ruche en sont le meilleur exemple que l'on puisse trouver dans la nature. Il s'agit de cellules hexagonales, faites de cire d'abeille. Ce sont les abeilles ouvrières qui fabriquent ces cellules et qui les entretiennent. Les cellules ont une taille de 2 à 5 mm et servent de lieu d'incubation ou de stockage pour le pollen ou le miel. Ce n'est pas une coïncidence si les alvéoles d'abeilles sont constituées de cellules hexagonales. Il s'agit de la disposition la plus efficace du rayon d'une ruche, qui utilise la plus petite quantité de cire et offre une forme stable. Les hexagones offrent également le plus d'espace pour stocker le miel.

Parmi les fruits tropicaux, l'ananas sort clairement du lot. Ce qui est particulièrement frappant dans ce fruit, c'est sa peau rêche, non comestible, avec une structure d'échelles hexagonales caractéristiques. Chaque échelle forme en fait un fruit distinct, mais elles se développent ensemble pour former un gros fruit. L'ananas fait partie de la famille des broméliacées. La plante est enracinée dans le sol et présente des feuilles épaisses pouvant atteindre 80 cm de long. Elles ont la forme d'une rosette, ce qui permet à l'eau de pluie de s'y accumuler plus facilement, pouvant ainsi servir de réserve d'eau. Lorsque la plante a environ 12 à 20 mois, des fleurs rouge-violet apparaissent. C'est à partir de la fleur que se formera le fruit tel que nous le connaissons. Le nom "ananas" trouve son origine dans les langues tupi-guarani, parlées dans certaines régions du Brésil, de la Bolivie, du Paraguay et de l'Uruguay, il proviendrait du mot "naná", qui signifie "fruit à l'odeur forte".

Les papillons possèdent tous des œufs. Le nombre d'œufs peut varier fortement selon l'espèce, de quelques centaines à plusieurs milliers. Les œufs sont pondus dans la plante dont les chenilles, l'une des étapes suivantes du cycle de croissance du papillon, peuvent se nourrir. On l'appelle parfois la plante-hôte du papillon. Certaines espèces optent pour une seule plante-hôte, d'autres en ont plusieurs. L'apparence des œufs de papillon dépend de l'espèce. Par exemple, ils peuvent avoir un motif de points ou de bandes. Un papillon, le cuivré commun, pond des œufs avec une structure grossière d'alvéoles d'abeilles. On peut déjà les distinguer à l'aide d'une loupe. Le soleil est crucial pour le papillon femelle. De cette façon, les œufs mûrissent et elle peut voler vers des endroits où déposer les œufs.

Les cactus existent dans toutes les formes et toutes les tailles, aussi sous forme d'hexagone. Il existe entre 3 000 à 4 000 espèces de cactus. Ces plantes sont indigènes à l'Amérique. De là, elles ont été exportées dans le monde entier, et sont devenues caractéristiques de paysages où elles n'étaient pas présentes à l'origine, comme près de la mer Méditerranée. Il existe cependant une exception, le *Rhipsalis baccifera*, que l'on trouve en Afrique tropicale, à Madagascar et au Sri Lanka. On peut supposer que les graines de ce cactus ont été emportées par des oiseaux migrateurs dans un passé lointain. Les cactus sont bien adaptés à des conditions de vie sèches et chaudes. Avec le temps, leurs feuilles sont devenues des épines, ce qui rend l'évaporation de l'eau plus difficile. Les épines offrent une protection contre les animaux en quête de nourriture et assurent la régulation thermique de la plante. La photosynthèse a lieu dans les tiges vertes. Le cactus est devenu une plante d'intérieur très appréciée.

CARACTÉRISTIQUES

Date d'émission : 21 mars 2022 - n°06

Thème :

Nous en sommes à la dernière partie de cette série. Cette fois, nous partons à la recherche des hexagones présents dans la nature.

Timbres-poste :
a. Peau d'ananas; b. Collection d'hexagones dans la nature
c. Alvéoles à miel; d. Œuf de papillon; e. Cactus

Feuillelet :

Agrandissement d'alvéoles à miel

Layout : Kris Maes - Valeur des timbres-poste : ① EUROPE
Format des timbres-poste : a-c-d-e : 40mm x 30mm - b : 40mm x 60mm
Format du feuillelet : 225mm x 150mm

Composition du feuillelet : 5 timbres-poste
Papier : gommé blanc FSC - Dentelure : 11 1/2

Procédé d'impression : offset

Repro - impression : bpost Philately & Stamps Printing



Tirage / Oplage (D) :
2100 exempl.

DE ZESHOEK

In de natuur komen heel wat geometrische vormen voor. We sluiten de reeks "Geometrie in de natuur" af met de vijfde en laatste vorm in het rijtje: de zeshoek.

Het schoolvoorbeeld van de zeshoek in de natuur is de honingraat. Deze bestaat uit zeshoekige cellen, gemaakt uit bijenwas. Het zijn de werkbijen die deze cellen maken en onderhouden. De cellen zijn van 2 tot 5 mm groot, en ze dienen als kraamkamer of als opslagruimte voor stuifmeel of honing. Het is geen toeval dat de honingraat bestaat uit zeshoekige cellen. Dit is immers de meest efficiënte indeling van de raat, waarbij het minste was gebruikt wordt en de vorm stabiel is. De zeshoeken bieden ook het meest ruimte om honing in op te slaan.

Bij tropische vruchten springt de ananas er steevast uit. Wat vooral opvalt bij deze vrucht, is de stugge, onrekbare schil met een kenmerkende zeshoekige schubbenstructuur. Elke schub vormt eigenlijk een apart vruchtje, maar ze groeien samen tot één grote vrucht. De ananas komt uit de bromeliadefamilie. De plant is in de grond geworteld, en heeft dikke bladeren die tot 80 cm lang kunnen worden. Ze staan in de vorm van een rozet, waardoor regenwater er zich gemakkelijker ophoopt en als waterreserve dient. Als de plant zo'n 12 tot 20 maand oud is, komen er rood-paarse bloemen tevoorschijn. Daaruit zal de vrucht zoals we ze kennen gevormd worden. De naam "ananas" heeft wortels in de Tupi-Guarani taal, gesproken in delen van Brazilië, Bolivia, Paraguay en Uruguay. Het zou komen van het woord "naná", dat "fruit met sterke geur" betekent.

Vlinders leggen allen eitjes. Het aantal kan zeer sterk uiteenlopen naargelang de soort, van honderden tot enkele duizenden eitjes. De eitjes worden in de plant gelegd waar de rupsen, één van de volgende stadia van de groeicyclus van de vlinder, zich mee kunnen voeden. Dit wordt wel eens de waardplant van de vlinder genoemd. Sommige soorten opteren voor één waardplant, andere hebben er enkele. Het uiterlijk van vlindereieren hangt af van de soort. Zo kunnen ze een stippen- of bandenpatroon hebben. Eén vlinder, de kleine vuurvlinder, heeft eitjes met een grove honingraatstructuur. Deze kan je al met een loep onderscheiden. Zon is cruciaal voor vlindervrouwtjes. Op die manier rijpen de eitjes en kan ze rondvliegen naar plekken om de eitjes af te zetten.

Cactussen zijn er in allerlei vormen en maten, zo ook in zeshoekig formaat. Er zijn zo'n 3000 à 4000 cactussoorten. Deze planten zijn inheems in Amerika. Ze zijn van daaruit naar de hele wereld geëxporteerd, en werden kenmerkend voor landschappen waar ze origineel niet voorkwamen, zoals bij de Middellandse zee. Er is echter één uitzondering, en dat is de *Rhipsalis baccifera*, die voorkomt in tropisch Afrika, Madagascar en Sri Lanka. Vermoedelijk zijn de zaden van deze cactus in een ver verleden meegenomen door trekkende vogels. Cactussen zijn goed aangepast aan droge, warme leefomstandigheden. Hun bladeren zijn doorheen de tijd doorheen geworden, waardoor het water minder snel verdampst. De doornen bieden bescherming tegen dieren die op zoek zijn naar eten, en zorgen voor de warmtehuishouding van de plant. In de groene stammen gebeurt de fotosynthese. De cactus is een vaste waarde geworden als kamerplant.

KENMERKEN

Uitgiftedatum : 21 maart 2022 - nr 06

Thema :

We zijn toe aan het laatste deel van deze reeks.

Hier gaan we op zoek naar de zeshoek die in de natuur terug te vinden is.

Postzegels :

a. Schil van een ananas; b. Een verzameling van zeshoeken in de natuur
c. Honingraat; d. Ei van een vlinder; e. Cactus

Blaadje :

Litvergroting van een honingraat

Layout : Kris Maes - Waarde van de postzegels : ① EUROPE

Formaat van de postzegels : a-c-d-e : 40mm x 30mm - b : 40mm x 60mm
Formaat van het blaadje : 225mm x 150mm

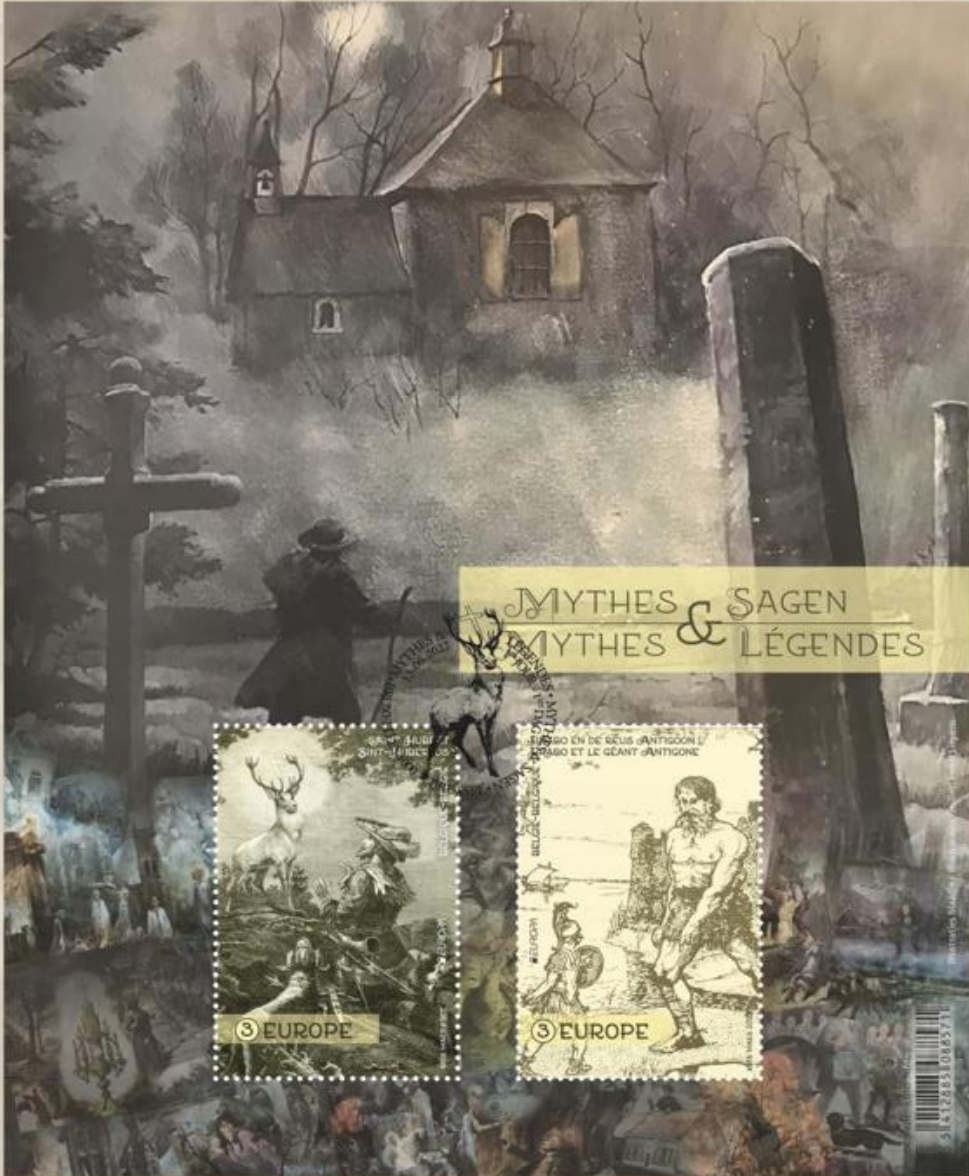
Indeling van het blaadje : 5 postzegels

Papier : gedomd wit FSC - Tandeling : 11 1/2

Drukprocedé : offset

Repro - druk : bpost Philately & Stamps Printing





Mythes et légendes - Mythes en Sagen
FIRST DAY SHEET • 2022 - 10

MYTHES ET LÉGENDES

Cette émission Europa nous plonge dans le monde fascinant des mythes et légendes. Chaque pays possède une riche culture du récit, et dans cette émission, nous vous présentons quelques histoires fascinantes de notre pays.

Le feuillet de l'émission présente l'histoire de la "Baraque Michel". Cette auberge se situe au croisement de Jalhay, Malmedy et Waimès. Jadis, la traversée de ce territoire était une entreprise difficile et périlleuse. Un certain Michel Schmitz en fit ainsi l'expérience entre 1811 et 1813. Il se perdit en effet dans les Fagnes en voulant traverser le Haut Plateau de nuit. L'obscurité était telle qu'il lui était impossible d'apercevoir les croix de bois indiquant le chemin. Michel n'osa pas s'aventurer plus loin. Il planta son bâton dans le sol et invoqua l'aide de la Sainte Vierge. S'il arrivait sain et sauf chez lui, il viendrait vivre en ce lieu. Soudain, une lumière apparut et guida Michel jusqu'à chez lui. Il tint ensuite sa promesse et construisit une cabane où il habita seul durant deux ans en survivant grâce à l'aumône. Depuis 1827, une cloche retentit en cas de brouillard, d'obscurité ou de chute de neige. Depuis 1831, une lanterne est accrochée à la chapelle. En 36 ans, quelque 170 personnes ont été sauvées.

Les origines de la légende de Saint-Hubert remontent à la première moitié du XVI^e siècle. Hubert Le Prévost a écrit l'histoire de la "Vie de Saint-Hubert" vers 1460. Hubertus était un duc né dans le pays des Ardennes. Il était toutefois athée. Il préférait aller chasser dans les bois que fréquenter les églises. Il faisait également des offrandes aux idoles. Le jour de Noël, il repartit à la chasse, tandis que son entourage allait à l'église pour assister à la messe. Alors qu'Hubertus parcourait la forêt à la recherche de gibier, un cerf d'un blanc immaculé lui apparut soudain, portant la Sainte-Croix entre ses bois. Une voix se fit entendre, lui ordonnant d'aller voir Lambert, évêque de Tricht (Maastricht), et de se convertir au christianisme, sinon il irait en enfer. Hubertus tomba à genoux en admiration et supplia que ses péchés soient pardonnés. Cette vision se serait produite dans la forêt de Frey, entre Saint-Hubert et La Roche-en-Ardenne.

Le nom d'Anvers est évocateur. La ville devrait son nom au Romain Silvius Brabo, qui a combattu le géant Druon Antigone. Ce dernier demandait un péage aux navires qui voulaient accoster dans la ville. Si les marins refusaient de s'acquitter du péage, leur main droite était coupée et jetée dans l'Escaut. Ne pouvant plus supporter cette situation, Silvius tua le géant, lui coupa la main droite et la jeta dans l'Escaut. Certaines sources attribuent une origine beaucoup plus simple au nom de la ville. Le nom d'Anvers ("Antwerpen") viendrait ainsi de "Aangeworpen grond" ou d'"Aanwerp" et "Aanwerpen" au pluriel, à savoir des jetées. La main occupe toutefois une place prépondérante sur les armoiries de la ville. Elle aurait été par le passé le symbole de la domination, de la possession et de l'occupation. Il pourrait aussi s'agir de gants, symboles de droit, de pouvoir et de propriété.

CARACTÉRISTIQUES

Date d'émission : 13 juin 2022 - n°10

Thème :

Pour l'émission Europa, nous nous sommes plongés dans les légendes et mythes de Belgique.

Nous en avons sélectionné quelques-uns qui parlent à l'imagination.

Timbres-poste :

- a. La légende de Saint Hubert
b. L'histoire de Silvius Brabo et le géant Druon Antigone,
Copyright: 545336, Collectie Stad Antwerpen,

Erfgoedbibliotheek Hendrik Conscience

Feuillelet : Le feuillet raconte tout d'abord l'histoire de la Baraque Michel, complétée par de riches récits comme ceux des quatre fils Aymon, du Kluedde, etc.

Layout : Kris Maes

Valeur des timbres-poste : ③ EUROPE

Format des timbres-poste : 40mm x 60mm

Format du feuillet : 160mm x 200mm

Composition du feuillet : 2 timbres-poste

Papier : gommé blanc FSC

Dentelure : 11 1/2

Procédé d'impression : offset

Repro - impression : bpost Philately & Stamps Printing

MYTHES EN SAGEN

In deze Europa-uitgifte duiken we in de fascinerende wereld van de mythes en sagen. Elk land heeft een rijke verhaalcultuur en in deze uitgifte brengen we enkele boeiende verhalen uit ons land.

Op het blaadje van de uitgifte zien we het verhaal rond de "Baraque Michel". Deze herberg bevindt zich op het raakpunt van Jalhay, Malmedy en Waimès. Destijds was dit gebied doorsteken een moeizame en hachelijke onderneming. Zo ook voor Michel Schmitz ergens tussen 1811 en 1813. Hij verdwaalde in de Venen toen hij 's nachts het Hoog Plateau wou oversteken. Het was zo donker dat hij ook de houten kruisen die de weg konden duiden niet zag. Michel durfde niet verder gaan. Hij plantte zijn stok in de grond en riep de hulp van de Heilige Maagd in. Als hij veilig zijn huis zou bereiken, dan zou hij op die plek komen wonen. Opeens verscheen licht dat Michel naar huis leidde. Hij kwam zijn belofte na, en bouwde eigenhandig een hutje waar hij twee jaar alleen zou wonen en overleven van aalmozen. Vanaf 1827 luidde er een klok bij mist, duister weer of sneeuwval, vanaf 1831 werd er een lantaarn aan de kapel gehangen. Op 36 jaar tijd werden ongeveer 170 mensen gered.

De oorsprong van de legende rond Sint-Hubert dook voor het eerst op rond de eerste helft van de 15de eeuw. Hubert Le Prévost schreef omstreeks 1460 het verhaal "Leven van Sint-Hubertus". Hubertus was een hertog die in het Land van de Ardennen werd geboren. Hij was echter ongelovig. Hij ging liever op jacht in de bossen, dan in de kerk te zitten. Hij bracht ook offers aan afgoden. Op Kerstmis trok hij opnieuw op jacht, terwijl iedereen in zijn omgeving naar de kerk trok om de misviering bij te wonen. Terwijl Hubertus het bos doorkamde op zoek naar wild, verscheen plots een smetteloos wit hert dat tussen zijn gewei het Heilig Kruis droeg. Er weerklonk een stem die hem beval om naar Lambertus, Bisschop van Tricht (Maastricht) te gaan en zich te bekeren tot het christendom, want anders zou Hubertus in de hel terecht komen. Hubertus zeeg vol ontzag op zijn knieën en smeekte om zijn zonden te vergeven. Dit visioen zou plaatsgevonden hebben in het woud van Frey, tussen Sint-Hubert en La Roche-en-Ardenne. Antwerpen heeft een tot de verbeelding sprekende naam. De stad zou haar naam te danken hebben aan de Romein Silvius Brabo die het opnam tegen de reus Druon Antigoon. Deze laatste eiste een tol van schepen die wilden aanmeren in de stad. Weigerde men de tol te betalen, dan werd de rechterhand afgehakt en in de Schelde geworpen. Silvius vond dat het welletjes was en versloeg de reus, waarna hij de rechterhand afhakte en in de Schelde wierp. Er zijn ook bronnen die de stadsnaam een veel eenvoudigere oorsprong toedichten. Zo zou de naam betekenen "Aangeworpen grond" of een "Aanwerp" en "Aanwerpen" in het meervoud. De hand is echter prominent aanwezig in het wapenschild van de stad. Het zou vroeger het symbool geweest zijn van heerschappij, bezit en bezitneming. Het zouden ook handschoenen kunnen zijn, die dan weer recht en macht en eigendom uitstralen.

KENMERKEN

Uitgiftedatum : 13 juni 2022 - nr 10

Thema :

Voor de Europa-uitgifte doken we in de Belgische legendes, mythes en sagen.

We kozen er enkele uit die tot de verbeelding spreken.

Postzegels :

- a. De legende van Sint-Hubertus
b. Silvius Brabo en de reus Druon Antigoon,
Copyright: 545336, Collectie Stad Antwerpen,

Erfgoedbibliotheek Hendrik Conscience

Blaadje : Het blaadje toont in de eerste plaats het verhaal rond de Baraque Michel, aangevuld met talrijke verhalen zoals de vier Heemskinderen, Kluedde, etc.

Lay-out : Kris Maes

Waarde van de postzegels : ③ EUROPE

Formaat van de postzegels : 40mm x 60mm

Formaat van het blaadje : 160mm x 200mm

Indeling van het blaadje : 2 postzegels

Papier : gegomd wit FSC

Tanding : 11 1/2

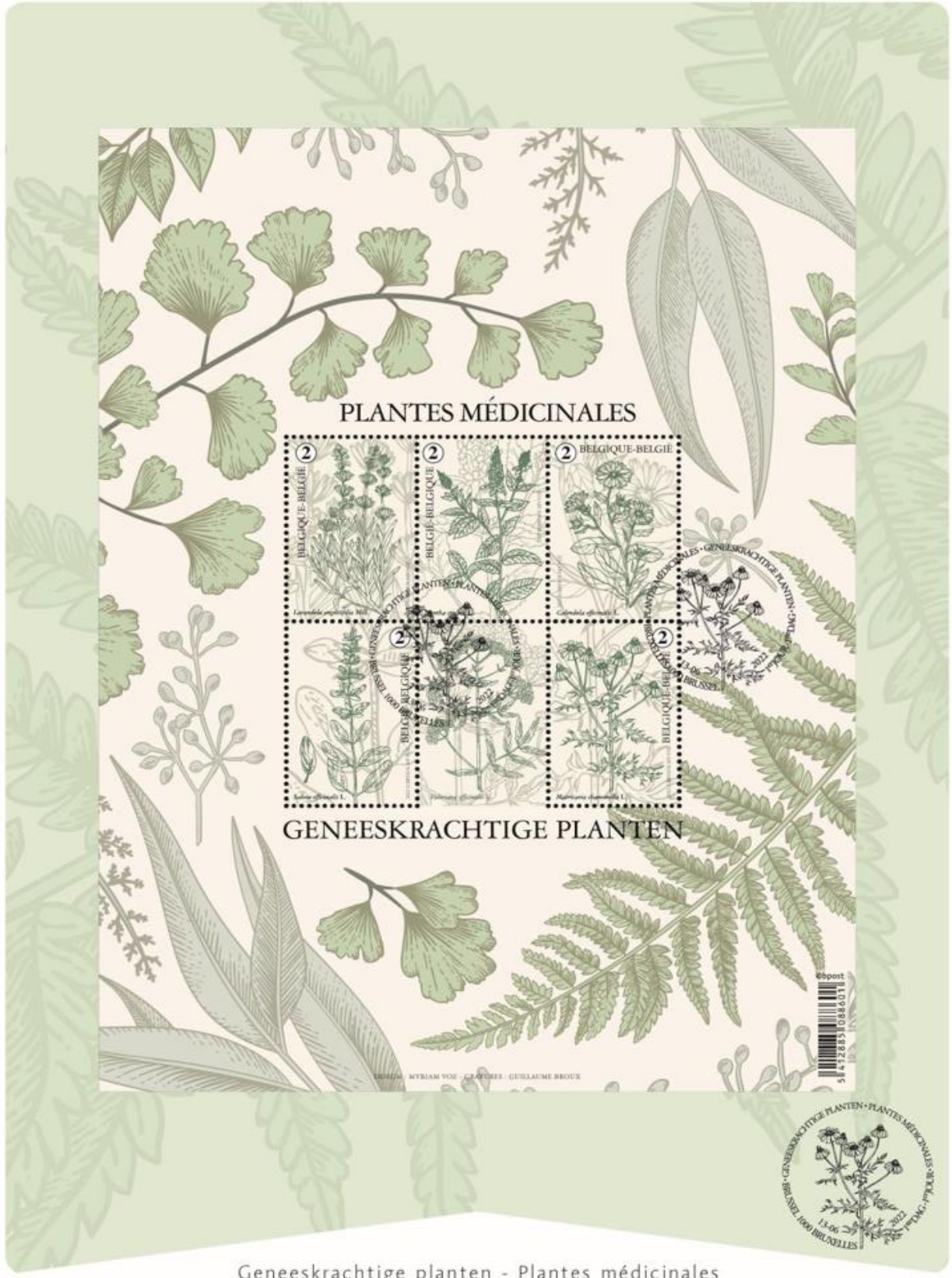
Drukproces : offset

Repro - druk : bpost Philately & Stamps Printing



Tirage / Oplage FDS :
2100 exempl.





PLANTES MÉDICINALES



GENEESKRACHTIGE PLANTEN



DESIGN: MYRIAM VOZ - GRAVURES: GUILLAUME BROUX



Geneeskrachtige planten - Plantes médicinales
FIRST DAY SHEET • 2022 - 11

GENEESKRACHTIGE PLANTEN

Al rond 5000 v. Chr. kende men het belang van geneeskrachtige planten. Dat blijkt uit kleitabletten in spijkerschrift die dateren uit die periode. Ze steunen dus op een rijke geschiedenis. In deze uitgifte stellen we vijf geneeskrachtige planten voor.

De echte of smalbladige lavendel (*Lavandula angustifolia*) komt uit de lipbloemfamilie en is oorspronkelijk afkomstig uit Zuid-Europa. De plant gedijt op droge, rotsige en kalkrijke hellingen. Een lavendelstruik kan tot 75 cm hoog worden, met blauwe, roze, witte of violette bloemen. In de zomermaanden juli en augustus staan ze in bloei. Lavendel wordt gebruikt voor z'n kalmerend en rustgevend eigenschappen. Het helpt onder meer bij slapeloosheid. Daarnaast is de plant ook bekend om zijn ontsmettende, antibacteriële en pijnstillende werking.

De groene munt (*Mentha spicata*) behoort tot het geslacht "Munt", dat alle variëteiten bevat van planten die een muntgeur en -smaak hebben. De naam "Munt" zou uit de Griekse mythologie komen. Hades, de god van de onderwereld, had een oogje op de waternif Menthe. Zijn echtgenote Persephone was in alle staten en om haar te sussen veranderde Hades de nif in een muntplant. Veel muntvariëteiten worden gebruikt bij spijsverteringsproblemen en misselijkheid. Ook op verkoudheden heeft het een heilzaam effect en verzacht het hoestbuilen en sinussen. Daarnaast werkt de plant zuiverend voor de mond.

De tuingoudsbloem (*Calendula officinalis*) wordt al sinds jaar en dag gebruikt. Deze bloemen bloeien van juni tot september en vallen op door hun mooie gele tot oranje bloemen. Rond de Middellandse Zee en in West-Azië groeien ze in het wild. Het is een éénjarige plant die tot 50 cm hoog wordt. De goudsbloem wordt ingezet bij allerlei wonden en kwetsuren op de huid zoals schaafwonden, snijwonden, doorligwonden, insectenbeten, zonnebrand, lichte brandwonden, etc. Ook in de mond en keel kunnen ziekten aangepakt worden, bijvoorbeeld bij afters, tandvleesontsteking of zelfs een keelontsteking. Inwendig werkt goudsbloem bij maagproblemen, galwegontstekingen, menstruatieproblemen en problemen in de darmen.

Echte salie (*Salvia officinalis*) wordt zo'n 40 à 80 cm hoog, met grijze, dikke bladeren die aromatisch zijn. De bladrand is fijn gekarteld. In juni-juli groeien er blauwpaarse bloemen aan die tot 2 à 3 cm lang worden. Van salie worden de bladeren gebruikt. In de keuken brengen ze vleesgerechten op smaak. Salie heeft een heilzame werking bij problemen in de mond, dit door de antimicrobiële werking. Daarnaast zou het ook verlichting geven bij overgangsklachten. Verder zou salie ook de bloedsuikerspiegel verlagen, en bevordert het verder het geheugen bij volwassenen. Het zou zelfs invloed hebben op de stemming waardoor de gemoedstoestand verbetert.

De echte kamille (*Matricaria chamomilla*) is misschien één van de bekendste kruiden. Deze plant wordt tussen de 20 à 40 cm hoog en bloeit van mei tot eind september. Ze heeft rechte, vertakte stengels. Het bloemhoofdje is 1 à 1,5 cm breed en heeft een witte stralenkrans die 's nachts en aan het eind van de bloei naar beneden buigen. Het hart van de bloem is geel. Het zijn de bloemen die gebruikt worden voor hun geneeskrachtige werking. Het kruid is vooral bekend voor de kalmerende werking. Echte kamille werkt ontstekingsremmend, pijnstillend, en tegen allergieën. Spijsverteringsklachten zoals misselijkheid, braken en diarree worden er ook mee geholpen.

KENMERKEN

Uitgiftedatum : 13 juni 2022 - nr 11

Thema :

In de natuur zijn er heel wat planten die een heilzaam effect hebben op de gezondheid. We gingen op zoek naar de meest courant gebruikte planten bij veel voorkomende kwaaltjes.

Postzegels :

- Echte lavendel (*Lavandula angustifolia*)
- Groene munt (*Mentha spicata*)
- Tuingoudsbloem (*Calendula officinalis*)
- Echte salie (*Salvia officinalis*)
- Echte kamille (*Matricaria chamomilla*)

Blaadje : Een verzameling van getekende planten

Gravures : Guillaume Broux

Lay-out : Myriam Voz

Waarde van de postzegels : ②

Formaat van de postzegels : 27,66mm x 40,20mm

Formaat van het blaadje : 160mm x 210mm

Indeling van het blaadje : 5 postzegels

Papier : gegomd wit FSC

Tanding : 11 1/2

Drukprocédé : raster- en staaldiepdruk

Repro - druk : bpost Philately & Stamps Printing



Oplage / Tirage FDS :
2100 exempl.

PLANTES MÉDICINALES

L'importance des plantes médicinales était déjà connue vers 5000 avant Jésus-Christ. En témoignent les tablettes d'argile en écriture cunéiforme datant de cette période. L'histoire de ces plantes est donc riche. Dans cette émission, nous présentons cinq plantes médicinales.

La lavande vraie ou à feuilles étroites (*Lavandula angustifolia*) appartient à la famille des Lamiacées et est originaire du sud de l'Europe. Cette plante pousse sur des pentes arides, rocheuses et calcaires. Un buisson de lavande peut atteindre une hauteur de 75 cm, avec des fleurs bleues, roses, blanches ou violettes. Pendant les mois d'été de juillet et août, les buissons sont en fleurs. La lavande est utilisée pour ses propriétés calmantes et apaisantes. Elle est notamment bénéfique en cas d'insomnie. La plante est également connue pour ses effets antiseptiques, antibactériens et analgésiques.

La menthe verte (*Mentha spicata*) appartient au genre "Menthe", qui couvre toutes les variétés de plantes au parfum et au goût de menthe. Le nom "Menthe" viendrait de la mythologie grecque. Hades, dieu des enfers, jeta son dévolu sur Menthe, la nymphe des eaux. Sa femme Perséphone sortit alors de ses gonds et pour l'apaiser, Hades transforma la nymphe en une plante de menthe. De nombreuses variétés de menthe sont utilisées pour traiter les problèmes digestifs et les nausées. La menthe a aussi un effet bénéfique sur les rhumes et elle apaise la toux et les sinus. En outre, la plante a un effet purifiant pour la bouche.

Le souci officinal (*Calendula officinalis*) est utilisé depuis des temps immémoriaux. Cette plante fleurit de juin à septembre et se distingue par sa magnifique couleur jaune-orangé. Elle pousse à l'état sauvage autour de la Méditerranée et en Asie occidentale. C'est une plante annuelle qui atteint jusqu'à 50 cm de haut. Le souci est utilisé pour traiter toutes sortes de plaies et blessures de la peau, comme les abrasions, les coupures, les escarres, les piqûres d'insectes, les coups de soleil, les brûlures légères, etc. Il traite également les maladies de la bouche et de la gorge, par exemple, les aphtes, la gingivite ou même la laryngite. En usage interne, le souci est utile pour les problèmes d'estomac, l'inflammation de la vésicule biliaire, les problèmes menstruels ou intestinaux.

La sauge officinale (*Salvia officinalis*) fait environ 40 à 80 cm de haut. Ses épaisses feuilles grisâtres sont aromatiques. Le bord de la feuille est très finement dentelé. Les fleurs bleu-mauve apparaissent en juin-juillet et peuvent mesurer jusqu'à 2-3 cm de long. Ce sont les feuilles de la sauge qui sont utilisées. En cuisine, elles donnent du goût aux plats à base de viande. De par son action antimicrobienne, la sauge a un effet curatif sur les problèmes buccaux. Elle pourrait également soulager les difficultés liées à la ménopause. Enfin, la sauge contribuerait à faire diminuer le taux de glycémie et à renforcer la mémoire chez les adultes. Elle pourrait même avoir un effet positif sur l'humeur en améliorant notre état d'esprit.

La matricaire camomille (*Matricaria chamomilla*) est peut-être l'une des herbes les plus connues. Cette plante atteint une taille de 20 à 40 cm et fleurit de mai à fin septembre. Sa tige est droite et ramifiée. Les fleurs ont une largeur de 1 cm à 1,5 cm. La nuit et à la fin de la floraison, la corolle blanche a tendance à se courber vers le bas. Le cœur de la fleur est jaune. Ce sont les fleurs qui sont utilisées pour leurs effets médicinaux. Cette plante est surtout connue pour son effet calmant. La matricaire camomille est anti-inflammatoire, antidouleur et antiallergique. Elle soulage également les troubles digestifs tels que les nausées, les vomissements et la diarrhée.

CARACTÉRISTIQUES

Date d'émission : 13 juin 2022 - n°11

Thème :

La nature regorge de plantes ayant un effet bénéfique sur la santé.

Nous avons recherché les plantes les plus couramment utilisées pour apaiser des maux fréquents.

Timbres-poste :

- Lavande à feuilles étroites (*Lavandula angustifolia*)
- Menthe verte (*Mentha spicata*)
- Souci officinal (*Calendula officinalis*)
- Sauge officinale (*Salvia officinalis*)
- Matricaire camomille (*Matricaria chamomilla*)

Feuillelet : Dessins de différentes plantes

Gravures : Guillaume Broux

Lay-out : Myriam Voz

Valeur des timbres-poste : ②

Format des timbres-poste : 27,66mm x 40,20mm

Format du feuillelet : 160mm x 210mm

Composition du feuillelet : 5 timbres-poste

Papier : gommé blanc FSC

Dentelure : 11 1/2

Procédé d'impression : héliogravure et taille-douce

Repro - impression : bpost Philately & Stamps Printing



5141288510888301





Avions en mission humanitaire - Vliegtuigen met humanitaire missie
FIRST DAY SHEET • 2022 - 14

AVIONS EN MISSION HUMANITAIRE

La Défense belge a déployé nombre d'avions dans le cadre de missions humanitaires en vue de venir en aide aux populations belge ou étrangères. Cette émission de timbres-poste met en vedette cinq de ces engins, certains plus connus que d'autres.

Entre 1952 et 1973, 46 appareils de type C-119F/G Flying Boxcar ont été au service de notre département de la Défense. Le C-119 Boxcar pouvait transporter ou parachuter aussi bien des marchandises que des personnes. Cet avion fut également utilisé pour la photographie aérienne par l'Institut National Géographique (ING), en vue d'élaborer des cartes géographiques. La Défense faisait appel au C-119 pour le transport de blessés graves (entre autres lors de la catastrophe de Martelange en 1967), mais aussi de matériel d'aide aux victimes d'inondations (aux Pays-Bas, en Tunisie et en Italie, notamment).

Lorsque des émeutes tribales éclatèrent au Ruanda-Urundi entre 1959 et 1962, annonciatrices de l'indépendance de 1962, l'on recourut au C-119 pour évacuer les ressortissants belges. Lors des soulèvements de juillet 1960 au Congo, l'on employa également ces appareils pour évacuer 34.500 Belges des quatre coins du pays.

À partir de 1972, le C-119 fut retiré du service pour être remplacé par le C-130. La Belgique acheta au total 12 Hercules C-130H. Un demi-siècle durant, de 1973 à 2021, ils décollèrent de la piste de Melsbroek afin d'assurer des opérations humanitaires en Afrique, en Asie et en Amérique centrale. Les C-130 ont longtemps servi à transporter ou parachuter de la nourriture dans des contrées frappées par la sécheresse : les pays du Sahel (1973-1974), l'Éthiopie (entre 1984 et 1988) et le Soudan (entre 1985 et 1989). Pour la Coopération belge au développement, les C-130 ont emporté du matériel vers de nombreux pays, dont la Tunisie, le Niger, l'Algérie, le Maroc et la Bolivie. Le 15 mars 2012, trois C-130 en provenance de Suisse atterrirent à Melsbroek avec à leur bord les 28 victimes du tragique accident de bus survenu à Sierre. De 2009 à 2013, notre armée a mis un C-130 à la disposition des Nations-Unies dans le cadre d'opérations de maintien de la paix au Congo. En août 2021, quatre C-130 ont été déployés pour la dernière fois lors de missions d'évacuation en Afghanistan. Depuis 2017, ils ont été progressivement retirés du service pour céder la place à partir de 2021 à sept appareils Atlas A400M.

La Défense possédait 12 exemplaires du Percival Pembroke C.51. Ces avions de transport léger ont servi sous notre drapeau entre 1953 et 1973. Ce modèle pouvait transporter dix passagers assis ou deux malades ou blessés en position allongée. C'est à bord d'un de ces engins qu'Eddy Merckx a été rapatrié en Belgique en septembre 1969 après avoir subi une lourde chute sur la piste de Blois. Cet avion fut lui aussi utilisé pour la photographie aérienne par l'Institut National Géographique en vue de réaliser des cartes géographiques. Il servit en outre à la recherche de sites de la période gallo-romaine pour le compte du département d'archéologie de l'Université de Louvain.

Dès 1976, le Swearingen Merlin III-A reprit à son compte les missions du Percival Pembroke C.51. La Défense employa six appareils de ce type de 1976 à 2001. En fonction de la configuration de la cabine, l'appareil pouvait accueillir jusqu'à neuf passagers. Le Merlin fut aussi utilisé pour le transport de malades et d'organes à transplanter entre la Belgique et ses pays limitrophes. Dans deux de ces avions, de grandes caméras pouvaient être montées en cabine afin de prendre des photos aériennes pour l'ING ou de repérer les nappes de pétrole en mer du Nord. Pour la section hélicoptères de la base de Coxvde, le ministère de la Défense prit à son service en 1976 cinq hélicoptères Sea King Mk48, en remplacement des 12 Sikorsky 558. Leur mission principale était le SAR (Search and Rescue) au-dessus de la mer du Nord, mais ils ont également servi au transport de passagers ou de victimes de catastrophes. Ils sont ainsi entrés en action en 1987 lors de la catastrophe du "Herald of Free Enterprise" à Zeebrugge, lors de l'incendie du Switelhotel à Anvers la nuit de la Saint-Sylvestre 1995, et après l'explosion de gaz dans le zoning industriel de Ghislenghien en 2004. En Flandre, le Sea King doit son énorme popularité à la série télé "Windkracht 10" diffusée en 1997 et 1998. À partir de 2014, les cinq Sea Kings ont été remplacés par quatre "NATO Frigate Helicopters" NH90.

CARACTÉRISTIQUES

Date d'émission : 29 août 2022 - n° 14

Thème : Qui ne connaît pas les images iconiques du C-130 décollant de Melsbroek vers des missions humanitaires ? Mais cet avion militaire est loin d'être le seul à être utilisé dans le but de sauver des vies.

Dans cette émission gravée, nous vous présentons les 5 appareils suivants.

Timbres-poste : a. Le Lockheed C-130H Hercules (opérations humanitaires et aide à la nation); b. Le Fairchild C-119F/G Flying Boxcar (parachutage d'aide alimentaire);

c. Le Westland Sea King Mk48 (recherche et sauvetage dans les eaux territoriales belges et aide à la nation sous forme de transport de malades et blessés graves);

d. Le Fairchild Swearingen Merlin III-A (photo aérienne, transport de malades gravement atteints, de victimes d'accidents graves et d'organes de transplantation);

e. Le Percival Pembroke C.51 (photo aérienne, transport de malades et blessés graves).

Feuille : Photo du littoral belge, combinée avec un Airbus A400 M, le successeur du C-130.

Gravures : Guillaume Broux - Layout : Kris Maes - Valeur des timbres-poste : 2

Format des timbres-poste : a : 96mm x 27,66mm ; b-c-d-e : 72mm x 27,66mm

Format du feuillet : 155mm x 210mm - Composition du feuillet : 5 timbres-poste

Papier : gommé blanc FSC - Dentelure : 11 1/2

Procédé d'impression : héliogravure et taille-douce

Repro - impression : bpost Philately & Stamps Printing



Tirage / Oplage FDS :
2100 exempl.

VLEIGTUIGEN MET HUMANITAIRE MISSIE

De Belgische Defensie heeft heel wat vliegtuigen ingezet voor humanitaire opdrachten in het buitenland en in het binnenland als hulp aan de bevolking. We belichten met deze postzegeluitgifte vijf vliegtuigen uit, sommige zijn goed bekend en andere niet.

Tussen 1952 en 1973 waren 46 toestellen van het type C-119F/G Flying Boxcar in dienst bij Defensie. De C-119 Boxcar kon zowel goederen als personen vervoeren of parachuteren. Het toestel werd ook ingezet voor luchtfotografie ten voordele van het Nationaal Geografisch Instituut (NGI) bij het maken van landkaarten. Defensie zette de C-119 in voor vervoer van zwaar gekwetsten (o.a. Martelange 1967), van hulpgoederen naar slachtoffers bij onderstromingen (o.a. in Nederland, Tunesië en Italië).

Als in 1959-1962 stammenrellen uitbraken in Ruanda-Urundi in het vooruitzicht van de onafhankelijkheid in 1962, werden de C-119's ingezet voor het evacueren van Belgen. Bij de opstanden in Congo juli 1960, werden zij ook hier gebruikt om 34.500 Belgen te evacueren uit alle hoeken van het land.

Vanaf 1972 werd de C-119 uit dienst genomen en vervangen door de C-130. België kocht 12 Hercules C-130H toestellen. Gedurende een halve eeuw, van 1973 tot 2021, vertrokken zij vanop Melsbroek voor humanitaire operaties naar Afrika, Azië en Midden-Amerika. De C-130's werden voor lange tijd ingezet om voedsel te vervoeren of te parachuteren in de door droogte getroffen landen: de Sahellanden (1973-1974), Ethiopië (tussen 1984 en 1988) en Soedan (tussen 1985 en 1989). Voor de Belgische ontwikkelingssamenwerking brachten C-130's materiaal naar vele landen o.a. Tunesië, Niger, Algerije, Marokko en Bolivia. Op 15 maart 2012 landden op Melsbroek drie C-130's uit Zwitserland met de 28 slachtoffers van de tragische busramp in Sierre. Van 2009 tot 2013 stelde Defensie een C-130 ter beschikking van de vredesoperaties van de VN in Congo. In augustus 2021 werden voor het laatst vier C-130's ingezet voor evacuatie van Afghanistan. Vanaf 2017 werden ze geleidelijk uit dienst genomen en vanaf 2021 vervangen door zeven A400M Atlas-toestellen.

Van de Percival Pembroke C.51 had Defensie 12 toestellen. Deze lichte transportvliegtuigen waren in dienst tussen 1953 en 1973. Dit vliegtuig kon 10 passagiers of twee liggende zieken of gewonden vervoeren. Zo bracht een Pembroke Eddy Merckx in september 1969 terug naar België na zijn zware val op de piste van Blois. Het toestel werd ingezet voor luchtfotografie voor het NGI bij het maken van landkaarten. Daarnaast werd het gebruikt voor het zoeken naar sites uit de Gallo-Romeinse periode in opdracht van het archeologisch departement van de Universiteit Leuven.

Vanaf 1976 neemt De Swearingen Merlin III-A de opdrachten over van de Percival Pembroke C.51. Defensie had zes van deze toestellen in dienst van 1976 tot 2001. In functie van de cabineconfiguratie kon tot negen passagiers plaats nemen in het vliegtuig. De Merlin werd ook ingezet voor vervoer van zieken en transplantatieorganen tussen België en de buurlanden. In twee van de toestellen kon in de cabine grote camera's gemonteerd worden om luchtfoto's voor het NGI of om olievllekken in de Noordzee op te sporen.

Voor het helikoptersmaldeel van de Basis Koksijde nam Defensie in 1976 vijf Sea King Mk48 helikopters in dienst ter vervanging van de 12 Sikorsky 558. Hun eerste opdracht is SAR (Search and Rescue) boven de Noordzee, maar zij werden ook ingezet voor vervoer van passagiers of slachtoffers van rampen. Ze kwamen in actie in 1987 bij de ramp van de "Herald of Free Enterprise" in Zeebrugge, de brand in het Switelhotel te Antwerpen op oudejaarsavond 1995, en de gasontploffing in het industriegebied te Gellingen in 2004. De Sea King werd zeer bekend door de Vlaamse TV-serie "Windkracht 10" uitgezonden in 1997 en 1998. Vanaf 2014 werden de vijf Sea Kings vervangen door vier "NATO Frigate Helicopters" NH90.

KENMERKEN

Uitgiftedatum : 29 augustus 2022 - nr 14

Thema: Iedereen kent wel de iconische beelden van de C-130 die op Melsbroek vertrekt op humanitaire missie. Er zijn nog meer militaire vliegtuigen die ingezet worden voor missies die mensenlevens redden. In deze gegraveerde uitgifte stellen we u de volgende vijf vliegtuigen voor.

Postzegels : a. Lockheed C-130H Hercules (humanitaire operaties en hulp aan de natie);

b. Fairchild C-119F/G Flying Boxcar (hulpgoederen leveren); c. Westland Sea King Mk48

("Search and Rescue" in de Belgische territoriale wateren en hulp aan de natie: vervoer van zwaar zieken en gekwetsten); d. Fairchild Swearingen Merlin III-A

(Luchtfotografie, vervoer van zwaar zieken, slachtoffers van zware ongevallen en organen voor transplantatie); e. Percival Pembroke C.51 (Luchtfotografie, vervoer van zwaar zieken en gekwetsten).

- Blaadje : Foto van de Belgische kustlijn, gecombineerd met een Airbus A400 M, de opvolger van de C-130.

Gravures : Guillaume Broux - Lay-out : Kris Maes - Waarde van de postzegels : 2

Formaat van de postzegels : a : 96mm x 27,66mm ; b-c-d-e : 72mm x 27,66mm

Formaat van het blaadje : 155mm x 210mm - Indeling van het blaadje : 5 postzegels

Papier : gedomd wit FSC - Tandling : 11 1/2

Drukprocédé : raster- en staaldiepdruk

Repro - druk : bpost Philately & Stamps Printing



514128510888541





D i e r i c B o u t s
 FIRST DAY SHEET • 2022 - 15

D I E R I C

In de voorbije jaren kwamen al enkele Oude Meesters aan bod. Dit jaar voegen we nog één tje toe aan de rij, en gaan we dieper in op het werk van Dieric Bouts.

Dieric Bouts zou rond 1410 geboren zijn in de Noordelijke Nederlanden, vermoedelijk in Haarlem. Een exacte datum is er niet. Volgens de overlevering krijgt hij er zijn opleiding in de jaren voor 1448 konnt hij in Leuven aan de Brugge eerder de eerste universiteit van de Lage Landen was gesticht. In 1448 huwde hij met Catharina van Wieringhe, die uit de gegoede klasse kwam. Dat is af te leiden uit haar bijnaam Wieringhe. Ze zullen vier kinderen krijgen, 2 zonen en 2 dochters. De naam Dieric Bouts komt voor het eerst in de Leuvense stadsarchieven voor op 28 september 1457 bij de regeling van de erfenis na het overlijden van zijn schoonzoon.

Dit moeit het portret van een man, het vroegste portret waarin een venster te zien is dat op een landschap uitkijkt. De blik op het landschap is iets wat regelmatig in zijn werk voorkomt. Dit is zo bij "Ecce Agnus Dei", over het begin van Jezus' openbaar leven, waar het landschap een bijzondere rol speelt in de compositie. Wat ook uitsonderlijk is, is dat de opdrachtgever een plaats krijgt in het schilderij. Het werk "Madonna met Kind" in een huiskamer vernieuwt dat weer het Maria-thema. In het werk ziet de toeschouwer de figuren door een open raam. Dit motief, het vensterlandschap, zal zich snel door de kunstwereld van West-Europa verspreiden.

In Leuven zal hij zijn belangrijkste meesterwerken schilderen: De Marteling van de Heilige Erasmus en Het Laatste Avondmaal, dit in opdracht van de Leuvense Broederschap van het Heilig Sacrament. Hij werkt gedurende bijna vier jaar enkel aan Het Laatste Avondmaal. Op 15 maart 1464 tekent hij daarvoor het contract waarin staat dat hij onderdussen geen andere opdrachten zal aanvaarden. Twee theologen staan hem bij, rond februari 1468 wordt het afgewerkt. Het perspectief in het werk is revolutionair, voor het eerst wordt op zo'n groot formaat een perfect mathematisch perspectief toegepast. Het werk is rijk aan details. Zo is het stadhuis zichtbaar op het werk. Zelfs de kalenderwijzer staat aan de oostbouw van het stadhuis is te onderscheiden.

Op 20 mei 1468 bestelt het stadsbestuur Gerichtheidszafereien en het Laatste Oordeel voor het Leuvense stadhuis. Deze werken moeten de rechtens en machtighebber tot voorbeeld zijn bij hun taken. "De gerechtigheid van keizer Otto III", die niet aarzeld om z'n eigen echtgenote naar de brandstapel te sturen, is een uniek thema voor de 15de eeuw. Vijf snel behoort Bouts tot de hogere klasse en maakt hij deel uit van het Leuvense intellectuele leven. Hij wordt in 1472 benoemd tot stadschilder van Leuven.

De werken van Bouts bevatten een sfeer van rijkdom, waardoor hij de "schilder van de stilte" werd. Zijn stijl kent harmonische composities, met rigide, lange, in zichzelf gekoerde figuren. In zijn schilderijen is ook een invloed van Rogier van der Weyden te onderscheiden, wiens bekende werk de Kruisafneming in die periode nog in Leuven was. Daarnaast zijn de werken ook te herkennen aan de nauwkeurige observatie en weergave van de realiteit. Hij zal ook de eerste schilder zijn die werkt met perspectief.

In 1473 overlijdt zijn vrouw en hij huwt een jaar later voor de tweede keer met Elisabeth van Voshem. Op 6 mei 1475 overlijdt Bouts en wordt hij naast zijn eerste vrouw begraven in de kerk van de minderbroeders te Leuven. Zijn twee zonen, Dirk de Jonge en Abrecht, zetten de artistieke lijn van hun vader voort tot in de 16de eeuw. Bouts zijn invloed leeft ook nog verder in het werk van andere kunstenaars waaronder Hans Memling.

KENMERKEN

Uitgifte datum: 29 augustus 2022 - nr 15

Thema : Dieric Bouts is één van de vooraanstaande figuren bij de Vlaamse Primitieven. Deze schilder was één van de eerste in de Lage Landen die het lijnperspectief toepaste. Hij plaatste ook als eerste religieuze tafereels in een dagdagelijkse, aardse setting. We nemen een duik in zijn werken die in Belgische musea te vinden zijn. Postzegels : a. Het Laatste Avondmaal; b. Man van Smarthen; c. De gerechtigheid van keizer Otto; De vuurproef d. Marteling van de heilige Hippolytus; e. Het martelaarschap van de heilige Erasmus

Copyright postzegels a-b-d-e : Art in Flanders/meemoo

Copyright postzegel c : ©MMSKB, Brussel, foto : J. Geleys - Art photography

Blaadje : Twee creaturen uit "Het martelaarschap van de heilige Erasmus"

Speciale kapvoorn in het blaadje waarbij de twee luiken kunnen dichtgeplooid worden, aangevuld met een calqueerpapier dat over het centrale deel kan gelegd worden van het blaadje, waar meer informatie staat over het gebruik van perspectief - Lay-out : Kris Maes - Waarde van de postzegels : (2)

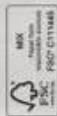
Formaat van de postzegels : a : 60mm x 50mm; b-c-e : 30mm x 50mm; d : 50mm x 50mm

Formaat van het blaadje : 210mm x 165mm - Indeling van het blaadje : 5 timbres-poste

Papier : gegomd wit FSC - Tandring : 11 1/2 - Drukprocédé : offset

Repro - druk : bpost Philately & Stamps Printing

Opname / Trage EDS : 2100 exempl.



Opname / Trage EDS : 2100 exempl.

B O U T S

Ces dernières années, nous avons vu l'occasion d'aborder quelques Maîtres anciens. Nous en ajoutons un à la liste (Dieric) Bouts serait né vers l'an 1410 dans les Pays-Bas septentrionaux, probablement à Haarlem. La date exacte n'est pas connue. Selon la tradition, c'est là qu'il a reçu sa première éducation. Dans les années antérieures à 1448, il s'établit à Louvain, ville où fut fondée 28 ans plus tôt la première université des Pays-Bas. En 1448, il épousa Catharina van der Brugghen, issue de la classe des nantis. Ce qu'on pouvait facilement déduire de son sobriquet dans l'idiole local : "Wieringhe" (Argentine). Ils eurent quatre enfants ensemble, deux fils et deux filles. Le nom de Dieric Bouts apparaît pour la première fois dans les archives de la cité louvainoise le 28 septembre 1457, dans le cadre du règlement de la succession après le décès de ses beaux-parents.

En 1462, il peignit le "Portrait d'un homme", premier portrait où l'on distingue une fenêtre donnant sur un paysage. Le regard fut sur le paysage est un élément récurrent dans son oeuvre. C'est aussi le cas dans son "Ecce Agnus Dei", dépeignant le début de la vie publique de Jésus, composition dans laquelle le paysage joue un rôle particulier. Ce qui était également exceptionnel, c'est la place octroyée au commanditaire dans le tableau. L'oeuvre "Vierge à l'enfant" avait ainsi pour cadre une pièce domestique, ce qui représentait une innovation par rapport au thème de la Vierge. Quoique observe le tableau peut distinguer des personnages au travers d'une fenêtre ouverte. Ce motif de paysage va au travers d'une fenêtre se répandra rapidement dans l'univers artistique d'Europe occidentale.

C'est à Louvain qu'il a réalisé ses principaux chefs-d'oeuvre : le Martyre de Saint Erasme et la Dernière Cène, qui lui furent commandés par les frères louvainistes du Saint Sacrement. A elle seule, la Dernière Cène lui demanda près de quatre ans de travail. Le 15 mars 1464, il signa le contrat stipulant qu'il n'accepterait aucune autre commande dans l'intervalle. Deux théologiens assistèrent dans sa tâche. L'oeuvre fut achevée aux alentours de février 1468. La perspective reproduite dans ce tableau était révolutionnaire. C'était la première fois qu'une perspective était appliquée de manière parfaite sur le plan mathématique sur un aussi grand format. Cette peinture fourmille de détails. On peut notamment y voir l'hôtel de ville et jusqu'au cadran du calendrier ornant le côté est de l'édifice.

Le 20 mai 1468, l'administration de la ville commanda des scènes de justice et le jugement dernier pour l'hôtel de ville de Louvain. Ces travaux étaient appelés à servir d'exemple aux juges et aux fondés de pouvoir dans l'exercice de leurs tâches. "La justice de l'empereur Otto III", qui hésita pas à envoyer sa propre épouse au bûcher, constitue un thème unique pour le XVIe siècle. Bouts se hâta rapidement dans les plus hautes sphères et y participa à la vie intellectuelle de Louvain. En 1472, il fut nommé peintre de la ville de Louvain.

Les oeuvres de Bouts étaient empreintes d'une atmosphère de retenue, ce qui lui valut le titre de "peintre du silence". Son style est fait de compositions harmonieuses, peuplées de personnages élancés, longilignes et introspectifs. Dans ses tableaux, on peut également relever l'influence de Rogier de Le Pasture, dont la célèbre oeuvre "La descente de croix" se trouvait encore à Louvain à cette époque. Ses peintures sont en outre reconnaissables à l'observation et la reproduction minutieuses de la réalité. Il fut aussi le premier artiste peintre à recourir à la perspective.

Un an après le décès de son épouse en 1473, il se remaria avec Elisabeth van Voshem. Dirk Bouts décéda le 6 mai 1475 et fut inhumé aux côtés de sa première épouse dans l'église des frères mineurs de Louvain. Ses deux fils, Dirk le jeune et Albert, perpétuèrent la lignée artistique de leur père jusqu'à l'XVIe siècle. L'influence de Bouts est perceptible dans les créations d'autres artistes plus éloignés de lui dans le temps, parmi lesquels Hans Memling.

CARACTÉRISTIQUES

Date d'émission: 29 août 2022 - n°15

Thème : Dieric Bouts est une figure de proue parmi les Primitifs flamands. Ce peintre fut l'un des premiers des Lages Landen (Pays-Bas et Belgique) à appliquer les lignes de perspective. Il fut également le premier à intégrer des scènes religieuses dans une atmosphère terrestre, du quotidien. Nous nous plongerons dans ses chefs-d'oeuvre que l'on peut admirer dans les musées belges. Timbres-poste : a. La Dernière Cène; b. L'Homme de douleurs; c. La Justice de l'empereur Otto; d. L'épreuve du feu; e. Le Martyre de Saint Hippolyte; e. Le Triptyque du martyre de Saint Erasme

Copyright timbres-poste a-b-d-e : Art in Flanders/meemoo

Copyright postzegel c : ©MMSKB, Bruxelles, photo : J. Geleys - Art photography

Feuille : Deux créatures de l'oeuvre "Le Triptyque du martyre de Saint Erasme"

Découpe spéciale dans laquelle les deux panneaux peuvent être fermés, complétée par un papier calque qui peut être placé sur la partie centrale du feuillet et où se trouve plus

d'information sur l'utilisation de la perspective - Layout : Kris Maes - Valeur des timbres-poste : (2)

Format des timbres-poste : a : 60mm x 50mm; b-c-e : 30mm x 50mm; d : 50mm x 50mm

Format du feuillet : 210mm x 165mm - Composition du feuillet : 5 timbres-poste

Papier : gommé blanc FSC - Demoteur : 11 1/2 - Procédé d'impression : offset

Repro - impression : bpost Philately & Stamps Printing



5 412885 10884 7





RÉ
OUVERT
URE
KMSKA
HER
OPEN
ING

RÉOUVERTURE DU KMSKA
HEROPENING KMSKA

RÉOUVERTURE DU KMSKA
HEROPENING KMSKA



BRUXELLES 1000 BRUXELLE
54 17 85 31 02 85 65 31
1000

RÉOUVERTURE DU KMSKA
HEROPENING KMSKA
BRUSSEL 1000 BRUXELLE

RÉOUVERTURE DU KMSKA
HEROPENING KMSKA
BRUSSEL 1000 BRUXELLE

Réouverture du KMSKA - Heropening KMSKA
FIRST DAY SHEET • 2022 - 18

RÉOUVERTURE DU KMSKA

Après onze années de restauration approfondie, le Musée Royal des Beaux-Arts d'Anvers (KMSKA) rouvre ses portes. Avec cette émission de timbres-poste, nous jetons un coup d'œil dans les pièces rénovées.

À son inauguration en 1890, le KMSKA était particulièrement avant-gardiste. Les temps changent et le bâtiment a progressivement perdu de son aura. En 2003, l'architecte du gouvernement flamand de l'époque, bOb Van Reeth, a lancé un appel ouvert pour un masterplan, qui a été remporté en 2004 par KAAAN Architects de Rotterdam.

Quatre jardins intérieurs ou patios historiques devaient être transformés en un nouvel espace muséal, le parcours original devait être restauré, l'extérieur devait être métamorphosé et un jardin de musée devait être créé; tels étaient les piliers de ce plan global. L'ensemble du projet a donc été abordé en plusieurs phases.

On a commencé à construire un nouveau dépôt interne à la pointe de la technologie. Pour le réaliser, il a fallu, entre autres, démolir un abri antiatomique datant de la guerre froide. Pas moins de 1.350 tonnes de béton et 81 tonnes d'acier ont été retirées. Les œuvres qui ne voyagent pas ou qui sont trop grandes pour quitter le bâtiment sont désormais stockées dans un espace de 3.660 mètres carrés, répartis sur deux étages. Le dépôt est exempt de poussière et de vibrations, et la climatisation est également contrôlée par un système ultramoderne.

Au cours de la phase suivante de construction, les travaux se sont attaqués à la nouvelle section du musée, dont l'ossature est constituée d'un million de kilos d'acier. Il y a ainsi une dizaine de nouvelles salles de musée dont la hauteur, le volume et la luminosité varient. La finition est pure et blanche. Cela a permis de rendre leur grandeur d'antan aux salles historiques. Il s'agit d'une restauration en profondeur, allant des plâtrages historiques en passant par les parquets. Un système de haute technologie assure une climatisation intérieure parfaite.

La façade du musée a été méticuleusement nettoyée. Une œuvre d'art nouvellement créée orne les grands escaliers à l'avant. Il s'agit de la plus grande œuvre de mosaïque du pays, conçue par l'artiste libanaise Marie Zolamian et exécutée dans les règles de l'art par Mosaico di Due. Elle est constituée de pas moins de 600.000 pierres.

Le jardin du musée a également été entièrement réaménagé et s'inspire des plus anciens modèles historiques. Il servira de première salle de musée et sera ouvert au public.

Grâce à cette rénovation, le KMSKA nouvelle mouture se veut un lieu où chacun(e), initié(e) ou non, se sent comme à la maison.

CARACTÉRISTIQUES

Date d'émission : 24 octobre 2022 - n°18

Thème :

Depuis 2011, le KMSKA ou Musée Royal des Beaux-Arts d'Anvers est en travaux, mais cette année, il pourra à nouveau ouvrir ses portes pour présenter un concept dernier cri. Nous ne manquerons pas de mettre cela en avant avec les incontournables de la collection du musée.

Timbres-poste :

- a. James Tissot - Embarquement à Calais
 - b. Titiaan - Jacopo Pesaro, évêque de Paphos, présenté à Saint Pierre par le pape Alexandre VI Borgia
 - c. Emile Auguste Carolus-Durand - Comtesse Rattazzi
 - d. Alexandre Cabanel - Cléopâtre essayant des poisons sur des condamnés à mort
 - e. Lawrence Alma-Tadema - Cerises
- Photos : ©Karin Borghouts/KMSKA

Feuille :

La façade restaurée du musée, combinée avec le tout nouvel intérieur moderne. Au bas de la feuille, nous voyons une mosaïque représentant les espaces rénovés.

Layout : Kris Maes

Valeur des timbres-poste : ②

Format des timbres-poste : 20mm x 40mm

Format du feuillet : 165mm x 210mm

Composition du feuillet : 5 timbres-poste

Papier : gommé blanc FSC - Dentelure : 11 1/2

Procédé d'impression : offset

Repro - impression : bpost Philately & Stamps Printing



Tirage / Oplage FDS :
2100 exempl.

HEROPENING KMSKA

Na elf jaar grondige restauratie heropent het Koninklijk Museum voor Schone Kunsten Antwerpen (KMSKA) opnieuw de deuren. Met deze postzegeluitgifte werpen we een blik in de vernieuwde ruimtes.

Bij de opening in 1890 was het KMSKA het neusje van de zalm. Tijden veranderen en stilaan raakte het gebouw verouderd. Toenmalig Vlaamse Bouwmeester bOb Van Reeth kondigde in 2003 een open oproep voor een masterplan aan, die in 2004 binnengehaald werd door KAAAN Architecten uit Rotterdam.

Vier historische binnentuinen of patio's omvormen tot nieuwe museumruimte, de oorspronkelijke route in ere herstellen, een metamorfose van de buitenkant en de creatie van een museumtuin waren de pijlers waarop het masterplan steunde. Dit hele project werd dan ook in verschillende fases aangepakt. Men begon de bouw van een nieuw state of the art intern depot. Om dat nieuwe depot te realiseren, moest onder andere een atoomkluis uit de Koude Oorlog afgebroken worden. Maar liefst 1.350 ton beton en 81 ton staal werden weggehaald. De werken die niet reizen of te groot zijn om het gebouw te verlaten zitten nu opgeslagen op 3.660 vierkante meter, verspreid over 2 verdiepingen. Het depot is stof- en trillingvrij en ook het klimaat wordt geregeld door een hypermodern systeem.

In een volgende bouwfase begonnen de werken aan het nieuwe museumdeel dat een geraamte heeft van 1 miljoen kilo staal. Zo komen er een tiental nieuwe museumzalen bij die variëren in hoogte, volume en lichtinval. De afwerking is er strak en wit. Vervolgens kregen de historische zalen hun grandeur terug. Een doorgedreven restauratie, van historisch pleisterwerk tot parketvloeren. Een hightechsysteem zorgt voor het perfecte binnenklimaat.

De museumgevel is minutieus gereinigd. Aan de grote trappen vooraan ligt een nieuw gecreëerd kunstwerk: de grootste kunstmozaïek van het land. Ontworpen door de Libanese kunstenaar Marie Zolamian en vakkundig uitgevoerd door Mosaico di Due. Er zitten maar liefst 600.000 steentjes in dit werk.

Ook de museumtuin is volledig heraanlegd en grijpt terug naar de vroegste historische ontwerpen. De tuin zal dienen als eerste museumzaal en is publiek toegankelijk.

Het hernieuwde KMSKA wil met deze make-over een plek zijn waar iedereen, met of zonder voorkennis, zich thuis voelt.

KENMERKEN

Uitgiftedatum : 24 oktober 2022 - nr 18

Thema :

Al sinds 2011 staat het KMSKA in de steigers maar dit jaar kan het eindelijk opnieuw de deuren openen en uitpakken met een nagelnieuw concept. We zetten dit samen met de highlights uit de collectie in de kijker.

Postzegels :

- a. James Tissot - Inscheping in Calais
 - b. Titiaan - Jacopo Pesaro, bisschop van Paphos, door paus Alexander VI Borgia voorgesteld aan de heilige Petrus
 - c. Emile Auguste Carolus-Durand - Gravin Rattazzi
 - d. Alexandre Cabanel - Cleopatra laat gif proeven door ter dood veroordeelde gevangenen
 - e. Lawrence Alma-Tadema - Kersen
- Fotografie : ©Karin Borghouts/KMSKA

Blaadje :

De gerestaureerde voorgevel van het museum, gecombineerd met het gloednieuwe moderne interieur. Onderaan het blaadje zien we een mozaïek van de gerenoveerde ruimtes.

Lay-out : Kris Maes

Waarde van de postzegels : ②

Formaat van de postzegels : 20mm x 40mm

Formaat van het blaadje : 165mm x 210mm

Indeling van het blaadje : 5 postzegels

Papier : gegomd wit FSC - Tanding : 11 1/2

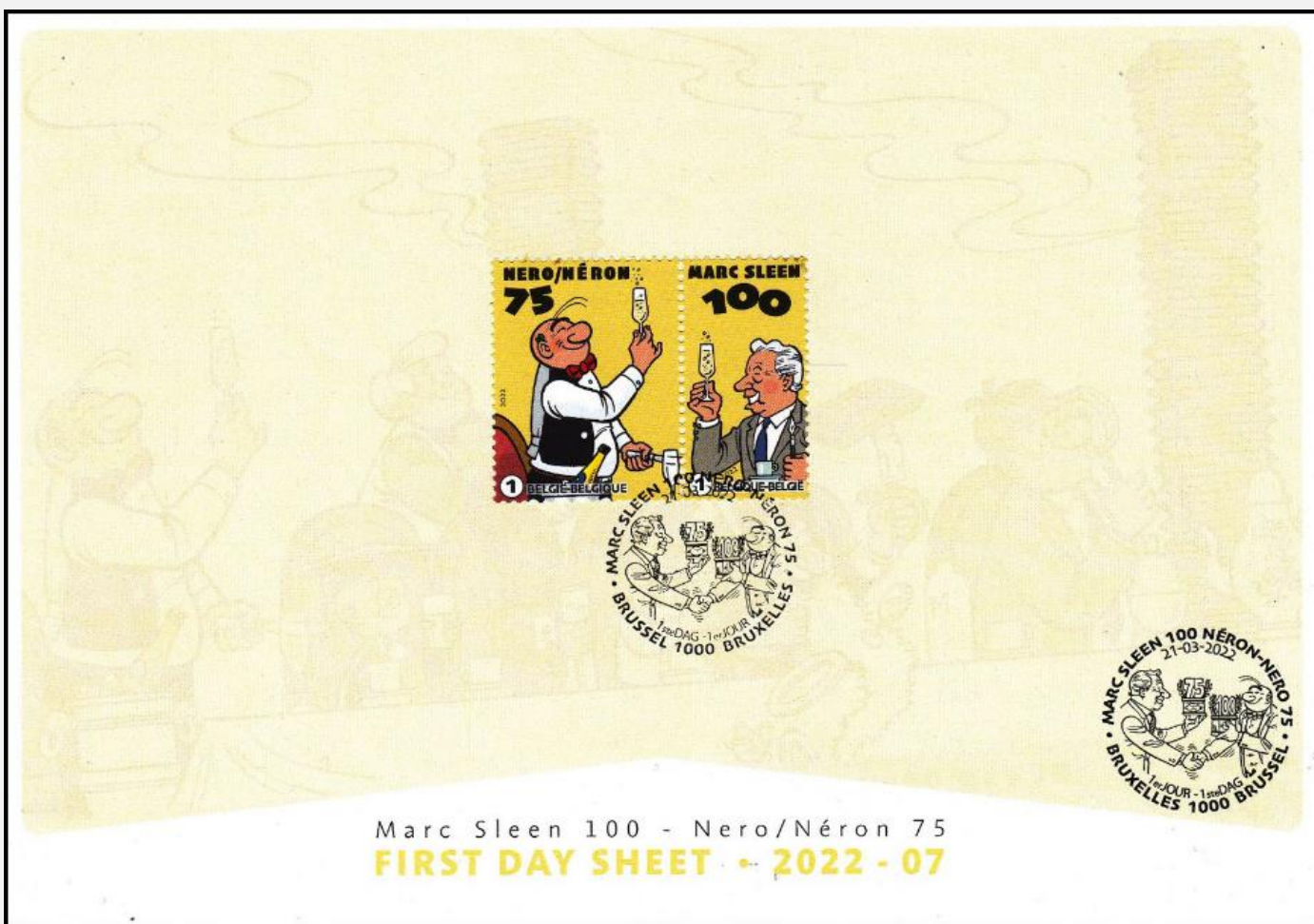
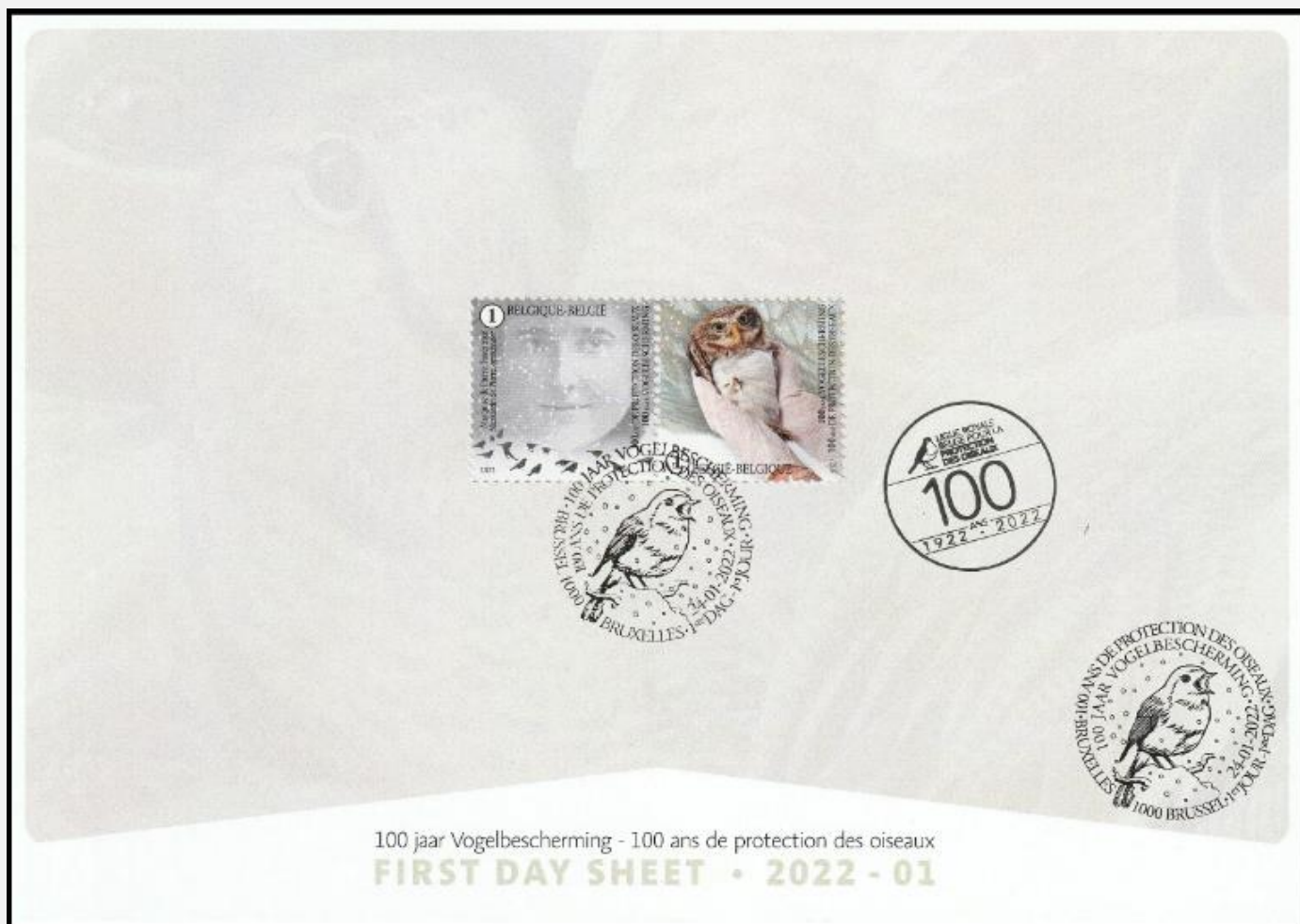
Drukprocédé : offset

Repro - druk : bpost Philately & Stamps Printing



5141288510888921





100 JAAR VOGELBESCHERMING

Het Koninklijk Belgisch Verbond voor de Bescherming van de Vogels, beter gekend als de Vogelbescherming, viert dit jaar z'n honderdjarige bestaan. Met deze uitgifte gaan we dieper in op de geschiedenis van deze organisatie en de gebieden waarin deze actief is.

De Belgische Vogelbescherming is één van de oudste natuurbeschermingsverenigingen van België en werd in 1922 gesticht door de Gentse Markiezin Antonia de Pierre. Graduël groeiden de taken van deze organisatie. In de jaren '20 concentreerde men zich vooral op de zorg voor de "kleine vogeltjes". Zo werd er in 1924 een verbod op het blind maken van vinken afgedwongen. Deze vreselijke praktijk werd gebruikt om tot betere resultaten bij vinkenzangwedstrijden te komen. In de jaren '30 kwam hier ook de wettelijke bescherming van vogelsoorten die nuttig waren voor de landbouw bij. Twintig jaar later volgde de bescherming voor alle nuttige vogels, en in de jaren '60 voor de hele avifauna. De Vogelbescherming kon in 1977 maken dat het gebruik van mistnetten voor de illegale vangst van zangvogels buiten de wet werd gesteld. De handel werd verboden.

In de jaren '80 nam de vereniging meer gewicht in de weegschaal leggen door de steun van het Coördinatie Comité voor de Bescherming van de Vogels (CCBV), in 1962 opgericht door Roger Arnhem. Zo kon men iveren voor een meer vogelvriendelijke wetgeving. In 1987 werd het een Koninklijke vereniging. Negen jaar later, in 1996, splitste de organisatie op in drie regionale afdelingen (Vlaanderen, Wallonië en het Brussels Hoofdstedelijk Gewest).

Doorheen het honderdjarige bestaan van deze organisatie veranderde ook de missie. Vogels blijven nog steeds belangrijk maar er is ook oog voor andere wilde dieren en de natuur in het algemeen. Ze spelen een cruciale rol in het behoud van de biodiversiteit in België. Vogelbescherming Vlaanderen zet zich nu ook in voor de opvangcentra voor wilde dieren. Ze overkoepelt en coördineert 10 opvangcentra waar voor deskundige opvang, verzorging en revalidatie wordt gezorgd voor wilde dieren en in het wild levende vogels. Na verzorging worden de dieren opnieuw in de natuur vrijgelaten. Daarnaast bezet men ook waardevolle ornithologische en botanische natuurgebieden, zoals getijdengebieden langs de Schelde. Als advocaat van de fauna zet men ook in op educatie, sensibilisatie en studie.

De Ligue Royale Belge pour la Protection des Oiseaux heeft opvangcentra onder haar vleugel die zich in Brussel en Wallonië bevinden. Daarnaast zetten ze ook specifieke campagnes op rond de jacht, het gebruik van roofvogels in vogelshoos, vuurwerk en het verkeerd snoeien van bomen waardoor vogelinsten verloren gaan. Ze hebben ook een educatief centrum "Jalna" gelegen tussen Durby en Marche waar er een enorme waaiar aan soorten leeft, en waar iedereen die interesse heeft meer kan leren over de omgeving. De Ligue bezit ook zo'n 20 natuurreservaten die een veilig thuis haven vormen voor heel wat fauna en flora.

KENMERKEN

Uitgifiedatum: 24 januari 2022 - nr 01

Thema: Al honderd jaar zet de Vogelbescherming zich in om wilde vogels te beschermen. In die eeuw breidde het takenpakket uit en kwamen er ook opvangcentra voor wilde dieren.

Daarnaast zet de organisatie zich ook in om de biodiversiteit te bewaren. De rijkheid aan hun acties watten we samen in deze uitgifte.

Postzegels: a. Markiezin Antonia de Pierre, oprichter van de Vogelbescherming en onderaan de postzegels missen in de winter; b. Gewonde steenuil met verband - Vel: Repetitive collage van vogels getekend door André Buzin. Het gaat om de volgende vogelsoorten: Steenuil, Wintertaling, Houtsnip, Patrijs, Roodborstje. Tekeningen vel vogels: André Buzin - Lay-out: Myriam Voz - Waarde van de postzegel: (1)

Formaat van de postzegels: 30mm x 30mm - Formaat van het vel: 175mm x 230mm
Indeling van het vel: 10 postzegels (5 x 2 postzegels) - Papier: gecomd wit FSC - Tanding: 11 1/2
Drukprocédé: offset - Repro-druk: bpost Philately & Stamps Printing



Oplage / Tirage FDS :
2000 exempl.

000763



100 ANS DE PROTECTION DES OISEAUX

La Ligue Royale Belge pour la Protection des Oiseaux célèbre ses 100 ans d'existence cette année. Dans cette émission, nous nous penchons sur l'histoire de cette organisation et les domaines dans lesquels elle œuvre.

La Ligue Belge pour la Protection des Oiseaux, l'une des plus anciennes associations de protection de la nature en Belgique, a été fondée en 1922 par la marquise gantoise Antonia de Pierre. Les tâches de cette organisation n'ont eu de cesse de s'élargir. Dans les années 20, ses activités se concentraient surtout sur les "petits oiseaux". En 1924, par exemple, une interdiction d'aveugler les pinsons a été mise en place. Cette horrible pratique était utilisée dans le but de les rendre plus performants pour participer à des concours de chant. Dans les années 30, elle s'est aussi dévouée à la protection juridique des espèces d'oiseaux utiles à l'agriculture. Vingt ans plus tard, elle étendait sa mission à tous les oiseaux utiles et, dans les années 60, à toute l'avifaune. En 1977, la Protection des oiseaux est parvenue à rendre illégale l'utilisation de filets japonais pour capturer des oiseaux-chanteurs. Il a alors été interdit d'en faire commerce.

Dans les années 80, l'association a pu encore peser plus lourdement dans la balance grâce au soutien du Comité de coordination pour la protection des oiseaux, fondé en 1962 par Roger Arnhem. Il a ainsi été possible d'œuvrer à une législation plus respectueuse des oiseaux. En 1987, la ligue est devenue une association royale. Neuf ans plus tard, en 1996, l'organisation a été scindée en trois divisions régionales (Flandre, Wallonie et Région de Bruxelles-Capitale).

Au fil de ses cent années d'existence, la mission de l'organisation a elle aussi évolué. Les oiseaux y occupent toujours une place importante, mais l'association se consacre également à d'autres animaux sauvages et à la nature en général. Elle joue un rôle crucial dans le maintien de la biodiversité en Belgique. La division flamande de la protection des oiseaux se consacre aussi désormais à des refuges pour animaux sauvages. Elle chapeaute et coordonne 10 refuges, offrant un accueil spécialisé, des soins et une rééducation aux animaux et aux oiseaux sauvages. Une fois soignés, les animaux sont relâchés dans la nature. Elle gère également de précieuses réserves naturelles, ornithologiques et botaniques, telles que les zones de marée le long de l'Escaut. En tant qu'avocate de la faune, elle mise aussi sur l'éducation, la sensibilisation et l'étude.

Côté francophone, la Ligue Royale Belge pour la Protection des Oiseaux gère des refuges situés à Bruxelles et en Wallonie. En outre, elle mène des campagnes spécifiques par rapport à la chasse, à l'utilisation des rapaces dans des spectacles, aux feux d'artifice et à l'élagage d'arbres au mauvais moment pouvant entraîner la destruction de nids d'oiseaux. Elle dispose également d'un centre éducatif dénommé "Jalna", situé entre Durby et Marche, où vivent de nombreuses espèces et où toute personne intéressée peut en apprendre davantage sur l'environnement. La Ligue possède aussi une vingtaine de réserves naturelles offrant un havre de paix à une grande variété de faune et de flore.

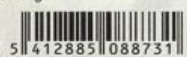
CARACTÉRISTIQUES

Date d'émission: 24 janvier 2022 - n°01

Thème: Cela fait un siècle que La Ligue Royale Belge pour la Protection des Oiseaux s'investit pour protéger les oiseaux sauvages. Au cours de ces nombreuses années, l'association a élargi sa palette d'activités et a mis sur pied un centre de soins pour animaux sauvages. Par ailleurs, l'organisation s'attelle également à préserver la biodiversité. C'est la richesse de ses actions que nous tentons de refléter de manière concise dans cette émission.

Timbres-poste: a. Marquise Antonia de Pierre, fondatrice de la LRBPO et dans le bas du timbre, des moineaux en hiver; b. Chouette chevéche blessée avec un bandage - Feuille: Collage répétitif d'oiseaux dessinés par André Buzin. Il s'agit des oiseaux suivants: Chouette chevéche, Sarcelle d'hiver, Bécasse des bois, Perdrix grise, Rougegorge. Dessins feuille oiseaux: André Buzin - Layout: Myriam Voz - Valeur du timbre-poste: (1)

Format du timbre-poste: 30mm x 30mm - Format de la feuille: 175mm x 230mm
Composition de la feuille: 10 timbres-poste (5 x 2 timbres-poste) - Papier: gommé blanc FSC - Dentelure: 11 1/2
Procédé d'impression: offset - Repro-impression: bpost Philately & Stamps Printing



MARC SLEEN 100 - NERO 75

Dit jaar vieren we een dubbele verjaardag in de stripwereld. Marc Sleen zou honderd jaar geworden zijn en zijn stripheld Nero wordt dan weer 75 jaar. Het moment om deze iconische namen in de stripwereld te eren met een postzegeluitgifte.

Op 30 december 1922 werd Marc Sleen geboren te Gentbrugge. Hij groeide op in Sint-Niklaas, waar hij vanaf z'n veertiende tekenlessen volgde in de Academie. De jonge Marc Sleen tekende en krabbelde alles vol, van de muren tot de behoude van zijn vader. De oorlogsjaren laten een zware indruk achter op hem. Zijn vader overleed in 1939 en noodgedwongen keert het gezin terug naar Gentbrugge.

In 1944 ging hij aan de slag bij De Standaard, dit als cartoonist, maar hij maakte ook illustraties bij artikels, landkaarten en processen. In 1947 verscheen de eerste vervolgstrip "De avonturen van Detectief Van Zwam" in de krant De Nieuwe Gids. Vanaf dan zal hij werken onder zijn pseudoniem Marc Sleen.

In "De avonturen van Detectief Van Zwam" was er al een rolletje weggelegd voor Nero, en later krijgt hij de centrale rol. De naam verandert dan ook naar "De avonturen van Nero en Co". De stripreeks is een schot in de roos. De figuren zijn veelal antihelden, met herkenbare menselijke tekortkomingen. Ook de situaties waren vaak absurd en doorspekt met kolder. De verhalen bevatten referenties naar de actualiteit van de dag. Zo is de verhaallijn van het album "De Ijzeren Kolonel" gebaseerd op de Suzezzis en de Hongaarse Opstand.

Naast de populaire Nero-reeks creëerde hij ook andere stripreeksen zoals Piet Fluwijn, De Lustige Kapoentjes, Stropke, Fonske, enz. In totaal schreef hij 217 stripverhalen, en eind 2002 besloot hij te stoppen. De laatste Nero-strip die verscheen was "Zilveren tranen".

Marc was een harde werker en verdiende daarmee in 1989 een plaatsje bij het Guinness Book of Records als de langst active striptekenaar die dagelijks in de krant stond en alles zelf tekende. Verder kreeg hij ook de titel van ridder door koning Albert II. De stripfiguur Nero had een speciale status bij de toenmalige vorst, want met de Nero-strips leerden de naoorlogse Belgische vorsten Nederland lezen. Marc Sleen was ook bekend als een safarizeiger, en het lot van de Afrikaanse olifant lag hem nauw aan het hart. Tussen 1962 en 1978 ging hij elk jaar in januari en februari naar de Oost-Afrikaanse jungle. In de jaren 70 maakte hij zelfs dierenreportages voor de toenmalige BRT. Deze reizen hadden ook een invloed op de avonturen van Nero, waar het continent ruime aandacht kreeg. In 1979 schreef hij ook een boek rond deze ervaringen, met de titel "Safari".

Op 6 november 2016 overleed hij in Hoellaert, waar hij het ereburgerschap kreeg. Op het Campo Santo in Gent verwijst zijn graf naar de wafelbak waarmee de Nero-strips steevast werden afgesloten.

KENMERKEN

Uitgifiedatum: 21 maart 2022 - nr 07

Thema: Marc Sleen, geboren als Marcel Neels, was al van jongs af aan gefascineerd door tekenen. Hij krabbelde alles vol, tot de muren toe. We kennen hem vooral als geestelijke vader van Nero, maar hij creëerde ook

Piet Fluwijn en Bolleke, De Lustige Kapoentjes, enz.

Postzegels: a. Nero die het glas heft, met de markering "75"

b. Marc Sleen die het glas heft, met de markering "100"

Vel: De typische eindsce van elke Nero-strip: de "Wafelbak"

waarbij alle figuren uit de strip aan tafel zitten.

Tekeningen postzegels en vel: Dirk Stallaert - Lay-out: Myriam Voz - Waarde van de postzegels: (1) Formaat van de postzegels: a: 30mm x 40mm; b: 20mm x 40mm - Formaat van het vel: 267mm x 150mm
Indeling van het vel: 10 postzegels (5 x 2 postzegels) - Papier: gecomd wit FSC - Tanding: 11 1/2
Drukprocédé: offset - Repro-druk: bpost Philately & Stamps Printing



Oplage / Tirage FDS :
5000 exempl.

000930



MARC SLEEN 100 - NÉRON 75

Cette année, nous célébrons un double anniversaire dans le monde de la bande dessinée. Marc Sleen aurait eu cent ans et son héros de bande dessinée Néron aurait fêté ses 75 ans. Le temps est venu d'honorer ces noms emblématiques du monde de la bande dessinée en leur consacrant une émission de timbres-poste.

Marc Sleen est né à Gentbrugge le 30 décembre 1922. Il a cependant grandi à Sint-Niklaas, où il a suivi des cours de dessin à l'Académie dès l'âge de quatorze ans. Le jeune Marc Sleen ne pouvait s'empêcher de dessiner et de griffonner: sur les murs, le chapeau melon de son père... Il a profondément été marqué par les années de guerre. Son père meurt en 1939 et la famille est obligée de retourner à Gentbrugge.

En 1944, il commence à travailler au Standaard, en tant qu'illustrateur, mais il réalise également des illustrations d'articles, des cartes et des croquis d'audience. En 1947, la première série "Les aventures du détective Van Zwam" paraît en feuilleton dans le journal De Nieuwe Gids. Il travaillera désormais sous son pseudonyme Marc Sleen.

Dans "Les aventures du détective Van Zwam", Néron occupe déjà un rôle secondaire, et plus tard, il obtient le rôle central. Le nom est ensuite devenu "Les aventures de Néron et Cie". La série de BD connaît un franc succès. Les personnages sont pour la plupart des anti-héros, avec des défauts humains reconnaissables. Les situations frisent également souvent l'absurdité. Les histoires contiennent aussi des références à l'actualité du jour. Par exemple, la trame de l'album "Le colonel de fer" est basée sur la crise de Suez et le soulèvement hongrois.

D'autres séries de bandes dessinées de sa main ont également connu le succès: les aventures de Piet Fluwijn, De Lustige Kapoentjes, Stropke, Fonske, pour n'en citer que quelques-unes. Au total, il a écrit 217 bandes dessinées, et à la fin de 2002, il décide d'arrêter. La dernière bande dessinée parue était "Des larmes d'argent".

Marc était un travailleur acharné et a ainsi gagné une place dans le Guinness Book of Records de 1989 en tant que dessinateur de bande dessinée qui a tout dessiné lui-même. Il a également été élevé au rang de chevalier par le roi Albert II. Le personnage de bande dessinée Néron avait un statut spécial auprès du souverain de l'époque, car grâce aux bandes dessinées Néron, les souverains belges d'après-guerre ont appris à lire le néerlandais.

Marc Sleen était aussi connu pour sa passion pour les safaris et le sort de l'éléphant d'Afrique lui tenait à cœur. Entre 1962 et 1978, il s'est rendu chaque année en janvier et février dans la jungle est-africaine. Dans les années 1970, il a même réalisé des reportages animaliers pour la BRT de l'époque. Ces voyages ont également eu une influence sur les aventures de Néron, dans lesquelles le continent africain fait l'objet d'une grande attention. En 1979, il a également écrit un livre sur ces expériences, intitulé "Safari".

Il s'est éteint le 6 novembre 2016 à Hoellaert, où il a été proclamé citoyen d'honneur. Au Campo Santo de Gand, sa tombe fait référence au banquet de gaudres sur lequel les bandes dessinées Néron se terminaient toujours.

CARACTÉRISTIQUES

Date d'émission: 21 mars 2022 - n°07

Thème: Marc Sleen, Marcel Neels de son vrai nom, a été fasciné par le dessin dès son plus jeune âge. Il griffonnait sur tous les supports possibles, jusque sur les murs.

Nous le connaissons surtout comme étant le père spirituel de Néron, mais il a également donné naissance

aux héros de BD Piet Fluwijn en Bolleke, ainsi que De Lustige Kapoentjes.

Timbres-poste: a. Néron levant son verre, mention "75"

b. Marc Sleen levant son verre, mention "100"

Feuille: La scène de fin typique de chaque bande dessinée Néron: le "Banquet de gaudres"

où tous les personnages de la bande dessinée sont assis à table.

Dessins timbres-poste et feuille: Dirk Stallaert - Lay-out: Myriam Voz - Valeur des timbres-poste: (1)

Format des timbres-poste: a: 30mm x 40mm; b: 20mm x 40mm - Format de la feuille: 267mm x 150mm

Composition de la feuille: 10 timbres-poste (5 x 2 timbres-poste) - Papier: gommé blanc FSC - Dentelure: 11 1/2

Procédé d'impression: offset - Repro-impression: bpost Philately & Stamps Printing





ENVIE DE CONNEXION

Un manque de connexions essentielles avec les autres. C'est de cette manière que le sentiment de solitude peut être décrit. Le sujet est encore un peu tabou, et nous espérons lui donner un peu plus d'importance grâce cette émission.

La solitude et être seul(e) sont deux choses différentes. Être en compagnie d'autres personnes ne garantit pas le fait de ne jamais se sentir seul(e). Quelqu'un ayant beaucoup de contacts peut également se sentir seul. Il s'agit des relations que nous créons dans notre vie et de nos attentes par rapport à ces relations. Après tout, il y a une différence entre les relations telles qu'elles sont et telles que nous les souhaitons. Si la différence entre les deux est ressentie comme étant négative, alors il est question de solitude.

Il y a également une différence entre la solitude émotionnelle et la solitude sociale. Dans le cas de la solitude sociale, la personne est en manque de relations. Elle a le sentiment d'avoir trop peu d'amis, de membres de sa famille ou de connaissances sur qui elle peut compter, et elle éprouve un manque de relations. La solitude émotionnelle concerne l'absence de lien étroit avec l'autre personne. Il n'y a pas de lien profond avec l'autre, la qualité du contact est moindre que celle souhaitée. La solitude est quelque chose de normal et beaucoup de gens connaissent des moments de solitude pendant certaines périodes de leur vie.

Dans la société d'aujourd'hui, nous nous comparons aussi avec des images idéales. Le succès des autres est une boîte à lumière vers laquelle on regarde aveuglément et sur laquelle on voit son reflet. Cela peut conduire à un sentiment d'aliénation. Personne ne peut être à la hauteur de la perfection, mais malgré ça, nous continuons à viser cette image. Cela engendre une course qui ne peut pas être gagnée et une individualisation poussée. Les relations sociales sont presque instrumentales ou d'importance stratégique lorsque l'autre est perçu comme quelqu'un qui peut contribuer à la réussite personnelle. Ce qui peut aider contre la solitude ? Une écoute active est déjà un bon début. Être entendu(e) est d'une grande aide et pose la première pierre de la connexion. Même s'il n'y a pas une solution directe, pouvoir raconter son histoire est déjà un grand soulagement pour beaucoup de gens. Les émotions sont certainement autorisées, car une bonne discussion se fait d'humain à humain. De cette façon, quelqu'un peut s'ouvrir et mieux indiquer ce qui lui est précieux dans la vie. De cette manière, l'interlocuteur peut aussi évaluer ce qui est nécessaire pour l'autre.

CARACTÉRISTIQUES

Date d'émission : 21 mars 2022 - n°08

Thème : La solitude est un sujet encore trop souvent tabou.

Mais elle peut également être perçue comme un besoin urgent de se connecter.

L'être humain a besoin de ses semblables pour donner un sens à la vie.

Timbre-poste : Une femme essaie de sortir de sous une cloche pour entrer en contact avec les autres.

Feuille : illustration de la connexion retrouvée : la femme sortie de la bulle enlace une autre personne.

Dessins et layout : Sassafra De Bruyn - Valeur du timbre-poste : (1)

Format du timbre-poste : 40mm x 40mm - Format de la feuille : 180mm x 240mm

Composition de la feuille : 10 timbres-poste - Papier : gommé blanc FSC

Dentelure : 11 1/2 - Procédé d'impression : offset

Repro - impression : bpost Philately & Stamps Printing



Tirage / Oplage FDS : 2000 exempl.

VERLANGEN NAAR VERBINDING

En gebrek aan wezenlijke verbinding met anderen. Zo kan het gevoel van eenzaamheid beschreven worden. Het onderwerp hangt nog steeds wat in de taboefeer, en met deze uitgifte hopen we meer aandacht te kunnen geven aan dit onderwerp.

Eenzaamheid is niet hetzelfde als alleen zijn. In gezelschap zijn geeft geen garantie dat je je nooit eenzaam voelt. Iemand met veel contacten kan zich ook eenzaam voelen. Het gaat om de relaties die we in ons leven aanknopen en de verwachtingen rond deze relaties. Er is immers een verschil tussen de relaties zoals ze zijn en zoals men die wenst. Als het verschil hiertussen negatief aanvoelt, dan is er sprake van eenzaamheid.

Er is een verschil tussen sociale en emotionele eenzaamheid. Bij het eerste mist de persoon relaties. Hij of zij ervaart een gebrek aan relaties, en het voelt aan alsof er te weinig vrienden, familieleden of kennissen zijn waarop gerekend kan worden. Emotionele eenzaamheid gaat dan weer over het afwezig zijn van een hechte band met de ander. Er is geen diepere aansluiting met de ander, de kwaliteit van het contact is minder dan gewenst. Eenzaamheid is normaal en vele mensen kennen tijdens het leven perioden van eenzaamheid. In de huidige maatschappij vergelijken we ons ook met idealebeelden. Het succes van anderen vormt een lichtbak waarop men zich blind staart en aan spiegelt. Dit kan tot een gevoel van vervreemding leiden. Niemand kan aan de perfectie voldoen en toch wordt er massaal gestreefd naar dit beeld. Dit zorgt voor een wedren die niet gewonnen kan worden en voor een doorgedreven individualisering. Sociale verbanden zijn bijna instrumenteel of van strategisch belang, waarbij de ander gezien wordt als iemand die kan bijdragen tot persoonlijk succes.

Wat kan helpen tegen eenzaamheid? Reflectief luisteren is alvast een goed begin. Oprecht gehoord worden is enorm helpend en legt de eerste steen voor verbinding. Zelfs al is er geen onmiddellijke oplossing, je verhaal kunnen doen is voor velen al een heuse opluchting. Emoties zijn zeker toegestaan, want een goed gesprek voer je van mens tot mens. Op die manier kan iemand zich openstellen en beter aangeven wat waardevol is in het leven. Zo kan de gesprekspartner ook inschatten wat nodig is.

KENMERKEN

Uitgiftedatum : 21 maart 2022 - nr 08

Thema : Eenzaamheid is een onderwerp waarop vaak nog een taboe rust.

Maar eenzaamheid kan ook gezien worden als een drang om verbinding te zoeken.

De mens heeft anderen nodig om het leven zin te geven.

Postzegel : Een vrouw probeert vanonder een stoep vandaan te komen, om in contact te komen met anderen.

Vel : De vrouw van de postzegel omarmt een persoon, dit als uitdrukking van de gevonden verbinding met de andere.

Tekeningen en lay-out : Sassafra De Bruyn - Waarde van de postzegel : (1)

Formaat van de postzegel : 40mm x 40mm - Formaat van het vel : 180mm x 240mm

Indeling van het vel : 10 postzegels - Papier : gedomd wit FSC

Tanding : 11 1/2 - Drukprocédé : offset

Repro - druk : bpost Philately & Stamps Printing



T O O T S 1 0 0

Jean Thielemans wordt op 29 april 1922 geboren in de Brusselse volksbuurt "de Marollen". Op zijn derde speelt hij al accordeon in het café dat zijn ouders uitbaatten. Ietwat later komt daar een mondharmonica bij en zijn eerste gitaar wint hij toevallig bij een weddenschap. Maar het is tijdens de Duitse bezetting dat hij voor het eerst kennismakt met jazz, en met zijn grote idolen Django Reinhardt en Charlie Parker.

Zijn internationale doorbraak komt er in 1950 als hij met Benny Goodman op tournee trekt door Europa. Hij krijgt de bijnaam "Toots", genoemd naar de muzikanten Toots Mondello en Toots Camarata. Niet lang daarna, in 1951, emigreert Toots naar de USA, waar hij lid wordt van de Charlie Parker's All-Stars in Philadelphia en van het George Shearing Quintet. Tien jaar later componeert hij het inmiddels wereldberoemde "Bluesette".

Hij was solist voor heel wat filmmuziek. Denk maar aan het deuntje van Sesamstraat. Op de lijst van namen waar hij ooit mee samenwerkte prijken onder andere: Ella Fitzgerald, Quincy Jones, Bill Evans, Herbie Hancock, Paul Simon, Billy Joel...

En op de lijst van huldigen staan titels zoals Chevalier des Arts et des Lettres, baron Thielemans, doctor honoris causa aan de VUB en ULB, "Commandador da Ordem do Rio Branco", de hoogste onderscheiding voor cultuur in Brazilië en de NEA JAZZ MASTER AWARD, de hoogste onderscheiding die een jazzmuzikant kan te beurt vallen in de USA. Ter ere van zijn 90e verjaardag in 2012 werkt Toots nog een Belgische tour af en twee fenomenale concerten in het uitverkochte "Lincoln Center" in New York. Twee jaar later brengt "Jazz Middelheim" een hommage nadat hij kenbaar had gemaakt definitief op rust te gaan. Op 22 augustus 2016 overleed hij op 94-jarige leeftijd in zijn slaap.

Muzieklegende Quincy Jones vat de energie en nalatenschap van Toots het best samen: "I can say without hesitation that Toots is one of the greatest musicians of our time. On his instrument he ranks with the best that jazz has ever produced. He goes for the heart and makes you cry. We have worked together more times than I can count and he always keeps me coming back for more..."

KENMERKEN

Uitgiftedatum : 21 maart 2022 - nr 09

Thema : De levensloop van de Brusselse jazzmuzikant en componist Toots Thielemans spreekt tot de verbeelding. Geboren in de Brusselse volkswijk Marollen, is hij ook voor altijd verbonden met deze stad.

We vatten het leven van Toots samen in deze postzegeluitgifte.

Postzegel : Een combinatie van twee foto's, een jonge Toots met gitaar en de oudere Toots met mondharmonica die de rijkheid van deze artiest, ook als mens, tonen.

Vel : Het vel heeft de vorm van een vinyl-single en zit in een platenhoes, die volledig is opgebouwd uit foto's die het rijke leven van Toots Thielemans tonen.

Lay-out: Kris Maes - Waarde van de postzegel : (1) WORLD

Formaat van de postzegel : 30mm x 30mm - Formaat van het vel : Ø 172mm x 172mm

Platenhoes : 174mm x 174mm - Indeling van het vel : 5 postzegels

Papier : gedomd wit FSC - Tanding : 11 1/2 - Drukprocédé : offset

Repro - druk : bpost Philately & Stamps Printing



Oplage / Tirage FDS : 2000 exempl.

Jean Thielemans naît le 29 avril 1922 au cœur du quartier populaire bruxellois des Marolles. À trois ans, il joue déjà de l'accordeon dans le café tenu par ses parents. Il découvre peu de temps après l'harmonica et remporte sa première guitare par hasard lors d'un concours. C'est toutefois lors de l'occupation allemande qu'il découvre le jazz et ses grandes idoles, Django Reinhardt et Charlie Parker.

Sa reconnaissance internationale arrive en 1950 lorsqu'il effectue une tournée européenne avec Benny Goodman. Il hérite alors du surnom de "Toots", du nom des musiciens Toots Mondello et Toots Camarata. Peu de temps après, en 1951, Toots émigre aux États-Unis, où il devient membre des Charlie Parker's All-Stars à Philadelphie et du George Shearing Quintet. Dix ans plus tard, il compose "Bluesette", qui deviendra une composition de renommée internationale.

Il est soliste pour de nombreuses musiques de film et compose notamment la mélodie de 1, Rue Sésame. La liste des artistes avec lesquels il a collaboré inclut notamment les noms d'Ella Fitzgerald, Quincy Jones, Bill Evans, Herbie Hancock, Paul Simon, Billy Joel...

Sur la liste des distinctions qu'il a reçues figurent des titres tels que Chevalier des Arts et des Lettres, Baron Thielemans, docteur honoris causa de la VUB et de l'ULB, "Commandador da Ordem do Rio Branco", la plus haute récompense pour la culture au Brésil et le NEA JAZZ MASTER AWARD, distinction la plus élevée qui puisse être décernée à un musicien de jazz aux États-Unis.

En l'honneur de son 90e anniversaire en 2012, Toots fait une nouvelle tournée belge et donne deux concerts phénoménaux au Lincoln Center de New York, lequel affiche complet pour l'occasion. Deux ans plus tard, "Jazz Middelheim" lui rend hommage après qu'il a annoncé sa retraite définitive. Le 22 août 2016, il décède dans son sommeil à l'âge de 94 ans.

La légende de la musique Quincy Jones résume le mieux l'énergie et l'héritage de Toots : "I can say without hesitation that Toots is one of the greatest musicians of our time. On his instrument he ranks with the best that jazz has ever produced. He goes for the heart and makes you cry. We have worked together more times than I can count and he always keeps me coming back for more..."

CARACTÉRISTIQUES

Date d'émission : 21 mars 2022 - n°09

Thème : La vie du musicien et compositeur de jazz bruxellois Toots Thielemans fait vibrer l'imagination. Né dans le quartier populaire bruxellois des Marolles, il est aussi intrinsèquement lié à cette ville.

Nous avons résumé le parcours de Toots dans cette émission de timbres-poste.

Timbre-poste : Assemblage de deux photos, l'une de Toots jeune avec une guitare et l'autre de Toots plus âgé et avec un harmonica, illustrant la richesse de cet artiste en tant qu'être humain également.

Feuille : La feuille a la forme d'un disque vinyle 45 tours. Il est placé dans une pochette de disque composée de photos montrant la vie bien remplie de Toots Thielemans.

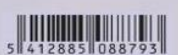
Lay-out: Kris Maes - Valeur du timbre-poste : (1) WORLD

Format du timbre-poste : 30mm x 30mm - Format de la feuille : Ø 172mm x 172mm

Pochette de disque : 174mm x 174mm - Composition de la feuille : 5 timbres-poste

Papier : gommé blanc FSC - Dentelure : 11 1/2 - Procédé d'impression : offset

Repro - impression : bpost Philately & Stamps Printing





JEAN CAPART ET L'ÉGYPTOLOGIE EN BELGIQUE

Il y a 75 ans décédait Jean Capart. Ce nom ne vous dit peut-être rien, mais c'est pourtant celui du père de l'égyptologie belge.

Jean François Désiré Capart vit le jour à Bruxelles le 21 février 1877. Enfant, il témoigna déjà d'un vif intérêt pour l'Égypte ancienne. C'est ainsi qu'il aurait donné des conférences sur ce sujet dès l'âge de 15 ans. Il suivit des études de droit et décrocha en 1898 le diplôme de "docteur en droit" avec sa thèse sur "Le droit pénal dans l'Égypte ancienne". Plus rien ne l'empêcha alors de poursuivre résolument sa passion.

En 1900, il se rendit pour la première fois en Égypte, pays où il retourna ensuite à 12 reprises. Il commença à y constituer une collection d'artefacts financée par le gouvernement belge, qu'il avait réussi à convaincre de soutenir ses recherches. À l'époque, l'intérêt pour l'Égypte ancienne était grand et la jeune nation belge était en outre en quête d'une identité internationale forte. Ces deux raisons permirent à Capart de rechercher des pièces intéressantes pour un nouveau musée national.

Jean Capart connut quelques déboires au début de sa carrière d'égyptologue. En 1907, il organisa un chantier de fouilles près de Heliopolis, mais sans résultat. Il fut également victime d'une escroquerie. En 1908, il acheta en effet deux amulettes scarabées qui se révélèrent être des contrefaçons.

Le 10 février 1923, Jean Capart et la Reine Elisabeth se trouvaient devant la tombe de Toutânkhamon lorsque l'archéologue britannique Howard Carter ouvrit la chambre funéraire. Capart fut l'un des rares égyptologues à pouvoir contempler la chambre funéraire avant que tous les objets n'en soient retirés pour être examinés. Quatre jours plus tard, le 22 février, lors d'une croisière sur le Nil, il demanda à la reine si elle était disposée à soutenir la création de la Fondation égyptologique Reine Elisabeth. Un fonds qui allait être appelé à promouvoir l'égyptologie en Belgique au travers de la mise sur pied d'une bibliothèque d'égyptologie et papyrologie, ainsi que d'expositions, de conférences, etc.

En 1937, Jean Capart se mit à entreprendre lui-même des fouilles à Elkab, le centre religieux de la Haute-Égypte. Ces fouilles furent un succès. Il y découvrit ainsi de grands temples érigés en l'honneur de Nékhtet, la déesse vautour qui protégeait le pharaon. La Seconde Guerre mondiale interrompit ses fouilles. Capart ne put reprendre le travail qu'en 1945. Il ne lui fut cependant pas possible de continuer longtemps. Les voyages lui devenaient pénibles et en 1946, il retourna en Belgique. Il entendait alors consacrer le reste de sa vie à la promotion de l'égyptologie dans le monde entier. L'initiative fut toutefois de courte durée, car il mourut un an plus tard.

L'héritage de Jean Capart se perpétue dans la riche collection qu'il nous a laissée et qui est aujourd'hui exposée au Musée Art & Histoire de Bruxelles, et dans les connaissances qu'il a transmises, sur lesquelles se fonde l'égyptologie belge. Il fut en effet titulaire de la première chaire universitaire belge d'égyptologie (1902-1929) et conservateur en chef du Cinquantenaire de 1925 à 1942. Le musée Brooklyn de New York le nomma également Advisory Curator de 1932 à 1939. Il était réputé pour sa connaissance de l'art égyptien ainsi que pour ses talents d'écrivain et d'enseignant.

CARACTÉRISTIQUES

Date d'émission : 13 juin 2022 - n°12

Thème : Il y a 75 ans décédait Jean Capart, fondateur de l'égyptologie belge. Au début du XXe siècle, une fois ses études de droit terminées, il se consacra à l'égyptologie. Il a collaboré à des fouilles en Égypte avec les Britanniques, et entre 1937 et 1939, il dirigea les fouilles à Elkab. Au début de l'année 1923, il fit visiter le tombeau de Toutânkhamon à la Reine Elisabeth. Il a également fait en sorte qu'une belle collection sur l'Égypte Ancienne soit constituée au Musée Art & Histoire.

Timbre-poste : a. Couverture du cercueil de Khonsoufankht (Inv. E.586) - b. Masque funéraire (Inv. E.6884) - c. Tête de dignitaire (Inv. E.2401) - d. Relief de la Reine Tyti (Inv. E.2157) - e. Petit vase en verre multicolore (Inv. E.6354)

Feuille : L'arrière-fond du feuillet est décoré par des extraits d'annotations de Jean Capart, sa signature et des photos sur lesquelles il figure. Au verso du feuillet, se trouve plus d'explication sur les objets figurant sur les timbres.

Le feuillet, autocollant, fait l'objet d'une découpe spéciale de façon à pouvoir le plier en forme de pyramide.

Dessins et layout : Sven Bellanger - Valeur des timbres-poste : (2) - Format des timbres-poste : a-b-c-d : 30mm x 40mm ; e : 30mm x 30mm

Format du feuillet : non plié : 267mm x 138mm ; plié : base : 94,50mm x 94,50mm ; une face : triangle équilatéral de 94,50 mm de côté et de 81,40mm de haut - Composition du feuillet : 5 timbres-poste - Papier : gommé blanc FSC - Dentelure : 14

Procédé d'impression : offset - Repro-impression : bpost Philately & Stamps Printing



Tirage / Oplage FDS : 2100 exempl.



JEAN CAPART EN DE EGYPTOLOGIE IN BELGIË

Vijftienzeventig jaar terug overleed Jean Capart. Misschien doet de naam niet meteen een belletje rinkelen, maar deze man is de grondlegger van de Belgische egyptologie.

Jean François Désiré Capart wordt in Brussel geboren op 21 februari 1877. Als kind had hij al een zeer grote interesse voor het Oude Egypte. Zo zou hij als vijftienjarige al lezingen hierover geven. Hij gaat rechten studeren en in 1898 behaalt hij de graad "Doctor in de rechten" met zijn proefschrift over "strafrecht in het Oude Egypte". Daarna volgt hij resoluut zijn passie.

In 1900 vertrekt hij voor het eerst naar Egypte, uiteindelijk zal hij dit 13 keer doen. Daar begint hij met het aanleggen van een verzameling artefacten die betaald worden door de Belgische regering. Die hij had kunnen overtuigen om zijn onderzoek te steunen. Er was in die tijd een zeer grote belangstelling voor het Oude Egypte en daarnaast was de jonge natie België ook op zoek naar een sterke internationale identiteit. Deze twee redenen maakten dat Capart op zoek kon naar interessante stukken voor een nieuw nationaal museum.

Jean Capart had enkele tegenslagen in het begin van zijn loopbaan als egyptoloog. In 1907 organiseert hij een opgraving bij Heliopolis, maar zonder resultaat. Ook werd hij het slachtoffer van oplichting. Zo kocht hij in 1908 twee scarabee-amuletten die achteraf vervalst bleken.

Op 10 februari 1923 staan Jean Capart en koningin Elisabeth aan de grafkamer van Toetanchamon waar de Britse archeoloog Howard Carter de grafkamer ontsluit. Capart zal één van de weinige egyptologen zijn die de grafkamer kan aanschouwen voor alle objecten weggehaald worden voor onderzoek. Vier dagen later, op 22 februari, tijdens een cruise op de Nijl, vraagt hij aan de koningin of zij haar steun wil verlenen aan de oprichting van de Egyptologische Stichting Koningin Elisabeth. Dit fonds zou gebruikt worden om de egyptologie in België te promoten door het uitbouwen van een egyptologische en papyrologische bibliotheek, tentoonstellingen, conferenties, etc.

In 1937 begint Jean Capart zelf met opgravingen in Elkab, het religieuze centrum van Opper-Egypte. De opgravingen zijn een succes. Zo vond hij grote tempels ter ere van Nékhet, de gierendodin die de farao beschermde. De Tweede Wereldoorlog maakt dat de opgravingen stigeleed moeten worden. Pas in 1945 kan Capart het werk weer aanvangen. Lang blijft hij echter niet. De reizen vallen hem zwaar en in februari 1946 keert hij terug naar België. Van hieruit zou hij zich dan toeleegen op de promotie van de egyptologie wereldwijd. Het was echter van korte duur want een jaar later stierf hij.

Jean Capart leeft voort in de rijke collectie die hij achterliet, nu te bezichtigen in het Museum Kunst & Geschiedenis te Brussel, en in de kennis die hij naliet waarop de Belgische egyptologie voortbouwde. Hij was de houder van de eerste Belgische universitaire leerstoel in de Egyptologie (1902-1929) en was van 1925 tot 1942 hoofdconservator van het Jubelparkmuseum. Ook voor het Brooklyn Museum te New York trad hij van 1932 tot 1939 op als Advisory Curator. Hij werd geroemd voor zijn kennis in Egyptische kunst en zijn talent als schrijver en dichter.

KENMERKEN

Uitgiftedatum : 13 juni 2022 - nr 12

Thema : 75 jaar geleden stierf Jean Capart. Hij was de grondlegger van de Belgische egyptologie. Begin 20ste eeuw legde hij zich na zijn studies Rechten toe op egyptologie. Hij werkte mee aan opgravingen in Egypte in samenwerking met de Britten en tussen 1937-1939 gaf hij leiding bij de opgravingen in Elkab. Hij bezocht ook begin 1923 het graf van Toetanchamon met Koningin Elisabeth. Hij zorgde er ook voor dat er een mooie collectie rond het Oude Egypte ontstond in het Museum Kunst & Geschiedenis.

Postzegels : a. Deksel van de sarcofaag van Khonsoufankht (Inv. E.586) - b. Dodenmasker (Inv. E.6884) - c. Hoofd van een hoogwaardigheidsbodeleider (Inv. E.2401) - d. Relief van Koningin Tyti (Inv. E.2157) - e. Vase in veelkleurig glas (Inv. E.6354)

Blaadje : De achtergrond van de voorkant bestaat uit extracten van notities die Jean Capart opgetekend heeft, zijn handtekening en foto's waarop hij te zien is. Op de achterkant van het blaadje staat meer uitleg over de objecten op de postzegels.

Speciale kapvorm van het zelflevende blaadje zodat het in de vorm van een piramide geploid kan worden.

Tekeningen en layout : Sven Bellanger - Waarde van de postzegel : (2) - Formaat van de postzegel : a-b-c-d : 30mm x 40mm ; e : 30mm x 30mm - Formaat van het blaadje : ongeploid : 267mm x 138mm ; geploid : basis : 94,50mm x 94,50mm ; een zijde : gelijkzijdige driehoek van 94,50 mm zijkant en van 81,40mm hoogte - Indeling van het vel : 5 postzegels - Papier : gedomd wit FSC - Tandling : 14

Drukprocédé : offset - Repro-druk : bpost Philately & Stamps Printing



TOGETHER WE WIN !

Dit jaar staan er heel wat sporttakken op het programma waar vooral de teamsporten primieren. Basketbal, voetbal, hockey... Veel sporttakken steunen op de kracht van het team.

Teamsporten bestaan al van in de oudheid. Zo zijn de eerste hockeyspelers te zien op een marmeren reliëf uit 510-500 v.Chr, dat zich bevindt in het Nationaal Archeologisch Museum van Athene. Er bestonden veel varianten op dit spel, pas na de Middeleeuwen werden de eerste stappen naar de huidige vorm van hockey gezet. Van voetbal zouden de eerste sporen gevonden zijn in China, rond de derde eeuw v.Chr. waarbij men een met veren gevulde lederen bal in het net van de tegenstander moest krijgen. Ook bij de Oude Grieken en Romeinen zouden er reeds varianten op dit spel bestaan. In de 19de eeuw krijgt voetbal echter de vorm die we nu kennen.

Andere teamsporten ontstonden later in de geschiedenis. Van volleybal duiken de eerste tekeningen op in de 16de eeuw, waar een spel dat op volleybal leek werd gespeeld aan het Engelse hof. Officieel is het William G. Morgan die de sport zou bedacht hebben rond 1895, omdat hij basketbal iets te heftig vond voor de groep van al wat oudere zakenlieden waar hij les aan gaf.

Basketbal heeft een vrij recente geschiedenis, en werd pas in 1891 ontwikkeld door James Naismith, gymnastiekleraar in Springfield. Tijdens die winter moest hij van de directeur een nieuw spel verzinnen omdat het te koud was om buiten les te geven.

Ook wielrennen is een teamsport. Er wordt vaak gereden in dienst voor de kopman. Dit kan verschillen per parcours, want iedere renner heeft zijn eigen specialiteit.

Sport heeft een heilzame werking op het lichaam. Teamsporten bieden nog heel wat andere voordelen. Zo leer je samenwerken. Iedereen levert zijn of haar bijdrage om samen een doel te halen. Soms gaat dit gepaard met het loslaten van eigen denkpatronen. Dit is een leerproces dat ook kan bijdragen op andere vlakken van het leven. Sportteams staan of vallen met communicatie. Duidelijk communiceren is een must in een team. De inzichten die hierin ontwikkeld worden, bewijzen vaak ook bijvoorbeeld hun nut in het bedrijfsleven.

Het zorgt er ook voor dat er beter kan omgegaan worden met kritiek. Soms worden er fouten gemaakt en worden er verbeterpunten opgesteld. Dit kan vervelend zijn, maar naarmate dit op een juiste manier aangebracht wordt, zal er ook beter met de punten van kritiek omgegaan worden. Daarnaast hebben teamspelers ook meer zelfvertrouwen. Deel uitmaken van een groep, en aanmoediging en steun krijgen, zorgen ervoor dat het vertrouwen vergroot en dit heeft dan ook weer een invloed op de kwaliteit van elke speler individueel.

KENMERKEN

Uitgiftedatum : 13 juni 2022 - nr 13

Thema : België blinkt uit wat betreft teamsporten, zowel bij de mannen als vrouwen. Volleybal, basketbal, hockey, voetbal, wielrennen... Onze nationale mannen- en vrouwenteams scheren hoegenaamd.

Met de uitgifte vatten we de teamspirit samen.

Postzegels : a. Compositie van 4 sporten (voetbal, basketbal, volleybal, wielrennen) die het element team evoceren; b. Collage van verschillende teamsporten

Vel : Handen die een trofee vasthouden - Lay-out : Davy Denduyver - Waarde van de postzegels : (1) - Formaat van de postzegels : a : 40mm x 40mm ; b : 50mm x 40mm - Formaat van het vel : 206mm x 257mm

Indeling van het vel : 10 postzegels (5 x 2 postzegels)

Papier : gedomd wit FSC - Tandling : 11 1/2 - Drukprocédé : offset

Repro-druk : bpost Philately & Stamps Printing



Oplage / Tirage FDS : 2000 exempl.



CARACTÉRISTIQUES

Date d'émission : 13 juin 2022 - n°13

Thème : La Belgique occupe une place de haut rang en matière de sports d'équipe, tant féminins que masculins. Volley-ball, basket-ball, hockey, football, cyclisme... Nos équipes nationales féminines et masculines se hissent dans le haut du classement.

Cette émission a pour but de mettre en avant l'esprit d'équipe.

Timbres-poste : a. Composition de 4 sports (football, basket-ball, volley-ball, cyclisme) qui évoquent l'idée d'équipe; b. Collage de différents sports d'équipe

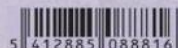
Feuille : Mains tenant un trophée - Layout : Davy Denduyver - Valeur des timbres-poste : (1) - Formaat des timbre-poste : a : 40mm x 40mm ; b : 50mm x 40mm

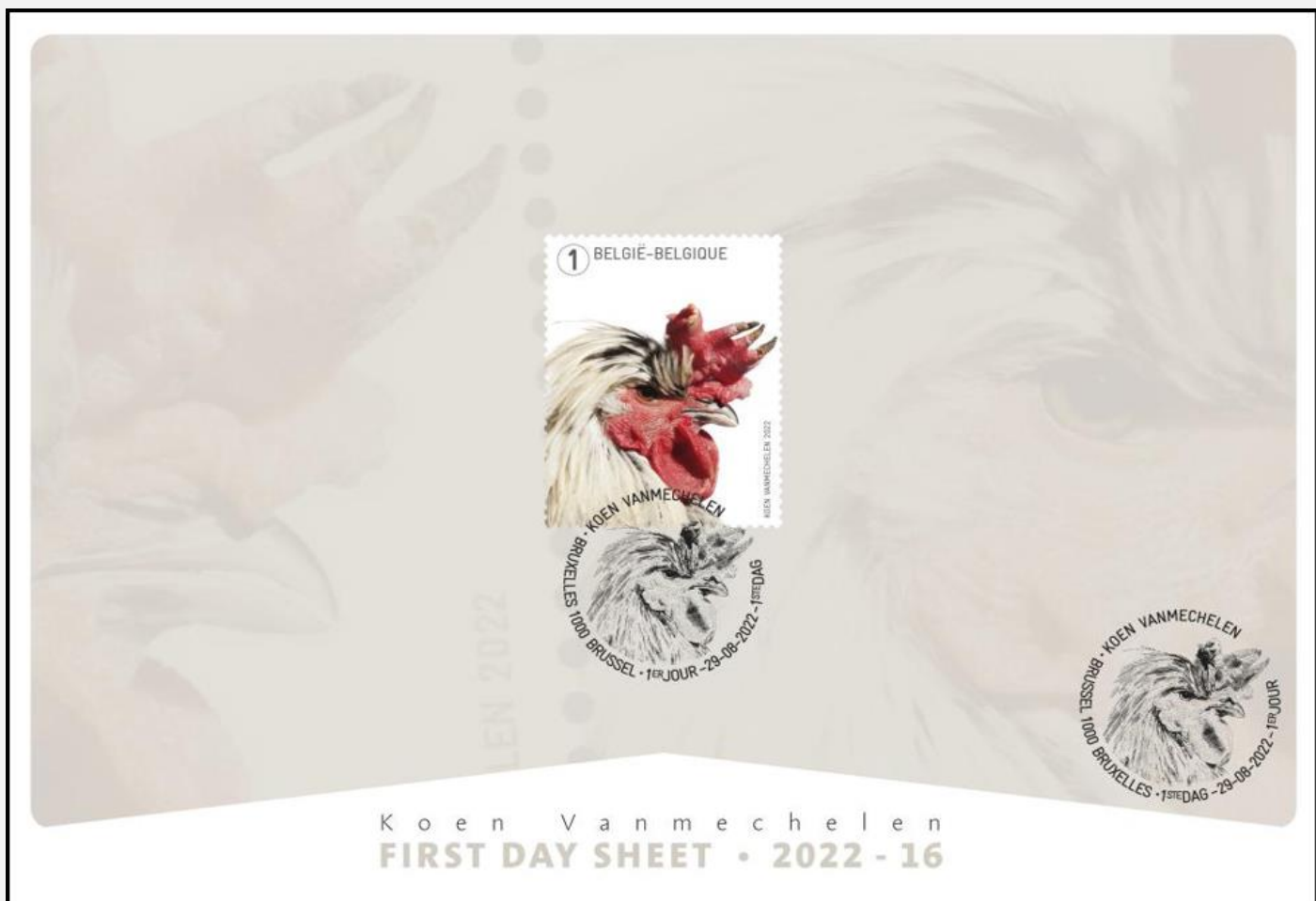
Format de la feuille : 206mm x 257mm

Composition de la feuille : 10 timbres-poste (5 x 2 timbres-poste)

Papier : gommé blanc FSC - Dentelure : 11 1/2 - Procédé d'impression : offset

Repro - impression : bpost Philately & Stamps Printing





KOEN VAN MECHELEN

Chaque année, nous nous efforçons de mettre en avant un nom ronnant de l'art belge contemporain. Pour cette émission de timbres-poste, nous avons jeté notre dévolu sur l'artiste Koen Vanmechelen.

Koen n'a pas commencé directement dans le monde artistique. Il a d'abord travaillé comme chef pâtissier dans quelques restaurants huppés. Il a hérité de sa fascination pour les poulets alors qu'il était enfant, son oncle Louis Gonnissen étant un ornithologue respecté dans notre pays. Ce sont les conservateurs de musées Jan Kenis et Jan Hoet qui l'ont introduit dans le monde de l'art belge. Au niveau international, Koen Vanmechelen doit sa percée à la curatrice américaine Jill Silverman de Coenegrachts. Il est très tôt apparu qu'il serait un artiste aux multiples facettes. Son projet le plus connu est le "Cosmopolitan Chicken Project", qui voit l'artiste croiser des espèces nationales de poulets pour aboutir à un poulet cosmopolite. Chaque poulet est posé devant la culture humaine qui l'a adopté. L'objectif final étant d'arriver à une poule qui renferme en elle les gènes de toutes les espèces de poulets. Et donc de toutes les cultures humaines. C'est ainsi que ce poulet cosmopolite nous tend également un miroir. L'essence du projet n'est pas la poule elle-même, ni l'œuf, mais le processus de croisement et la diversité qui en résulte. À travers ses expositions, ses installations et le processus d'incubation, Vanmechelen met en lumière de nombreux questionnements humains autour de la diversité, l'identité, l'évolution et la cohabitation durable avec notre espèce et les autres espèces de la planète. Sur le timbre-poste, on peut voir la 15^e génération, représentée par le Malinois Fayoumi, né à la Biennale de Venise (2011), une des manifestations artistiques les plus courues au monde. L'œuvre de Vanmechelen a été présentée dans plus de 80 expositions individuelles et 220 expositions collectives aux quatre coins de la planète. Orateur fréquemment sollicité sur le plan international, il a entre autres participé au World Economic Forum (2008). En 2010, il a obtenu le titre de docteur honoris causa de l'Université de Hasselt. En 2013, il a remporté le prestigieux Golden Nica Hybrid Art Award et a été couronné à Venise du Global Artist's Award. Son œuvre artistique évolutive "LABIOMISTA", présentée à Genk sur une superficie de 24 ha, attire chaque année des dizaines de milliers de visiteurs.

CARACTÉRISTIQUES

Date d'émission : 29 août 2022 - n°16

Thème :

Koen Vanmechelen est l'un des artistes conceptuels belges aux talents les plus diversifiés, auteur de projets tels que "Cosmopolitan Chicken project", Cosmogolem, "Coming world remember me", etc. Il a fondé à Genk Labiomista, un lieu de travail se présentant sous la forme d'une œuvre d'art évolutive.

Timbre-poste :

Le timbre-poste représente le Fayoumi de Malines, 15^e génération de poulets du "Cosmopolitan Chicken project" mondialement connu de Koen Vanmechelen. Le Fayoumi est né lors de la Biennale de Venise en 2011 et se veut une ode à la diversité.

Feuille : Explication concernant le "Cosmopolitan Chicken project".

Création : Koen Vanmechelen - Layout : Myriam Voz

Valeur du timbre-poste : ① - Format du timbre-poste : 38,15mm x 48,75mm

Format de la feuille : 108mm x 280mm - Composition de la feuille : 10 timbres-poste

Papier : gommé blanc FSC - Dentelure : 11 1/2 - Procédé d'impression : offset

Repro - impression : bpost Philately & Stamps Printing



MIX
Paper from
responsible sources
FSC® C11445
Tirage / Oplage FDS :
2000 exempl.

Elk jaar zoeken we een klinkende naam in de Belgische hedendaagse kunstwereld. Deze postzegeluitgifte focust op kunstenaar Koen Vanmechelen.

Koen belandde niet meteen in de kunstwereld. Hij werkte eerst als kok-pâtissier in enkele toprestaurants. Zijn fascinatie voor kippen erf hij als kind van oom Louis Gonnissen, een gerespecteerd Belgisch ornitholoog. Het zijn conservators Jan Kenis en Jan Hoet die hem in de Belgische kunstwereld introduceren. Internationaal is het de Amerikaanse curator Jill Silverman van Coenegrachts die Koen lanceert. Al snel ontpopt hij zich tot een veelzijdig kunstenaar.

Zijn bekendste project is het "Cosmopolitan Chicken Project". Hierin kruist hij nationale kippenrassen tot een kosmopolitische kip. Elke kip staat voor de menselijke cultuur die ze adopteert. Einddoel is een kip die de genen van alle kippenrassen in zich draagt. En dus van alle menselijke culturen. De kosmopolitische kip houdt ons dan ook een spiegel voor. De kern van het project is niet de kip, noch het ei, maar het kruisingsproces en de diversiteit die daaruit voortvloeit. Via zijn tentoonstellingen, installaties en het broodproces werpt Vanmechelen licht op vele menselijke vraagstukken rond diversiteit, identiteit, evolutie en duurzaam samenleven met onze soort en de andere soorten op de planeet. Op de postzegel zien we de 15de generatie: de Mechelse Fayoumi, geboren op de Biennale van Venetië (2011), een van de belangrijkste kunstmanifestaties ter wereld. Vanmechelen werk stond op meer dan 80 solo- en 220 groeps tentoonstellingen wereldwijd. Hij is een internationaal veelgevraagd spreker, onder andere op het World Economic Forum (2008). In 2010 ontving hij een eredoctoraat aan de Universiteit van Hasselt. In 2013 kreeg hij de prestigieuze Golden Nica Hybrid Art Award en werd hij in Venetië bekroond met de Global Artist's Award. Zijn "evoluerend kunstwerk" LABIOMISTA in Genk, 24 ha groot, trekt elk jaar tienduizenden bezoekers.

KENMERKEN

Uitgifte datum : 29 augustus 2022 - nr 16

Thema :

Koen Vanmechelen is één van de meest veelzijdige Belgische conceptuele kunstenaars, met projecten zoals "Cosmopolitan Chicken project", Cosmogolem, "Coming world remember me", etc. In Genk heeft hij Labiomista opgericht, een werkplek als evoluerend kunstwerk.

Postzegel :

Op de postzegel zien we de Mechelse Fayoumi, 15de generatie in Koen Vanmechelen's wereldbekende "Cosmopolitan Chicken Project". Fayoumi werd geboren op de Biennale van Venetië in 2011 en brengt een ode aan de diversiteit.

Vel : Uitleg over het "Cosmopolitan Chicken project".

Ontwerp : Koen Vanmechelen - Lay-out : Myriam Voz

Waarde van de postzegel : ① - Formaat van de postzegel : 38,15mm x 48,75mm

Formaat van het vel : 108mm x 280mm - Indeling van het vel : 10 postzegels

Papier : gedompt wit FSC - Tandling : 11 1/2 - Drukprocedé : offset

Repro - druk : bpost Philately & Stamps Printing



51 4128851 088861



KIKKERS VAN BELGIË

Er stonden nog niet veel kikkers op een postzegel. Met deze uitgifte komt daar verandering in. We stellen vijf kikkers voor die in België voorkomen.

De poelkikker is de kleinste van de drie soorten groene kikkers die in België voorkomen. De mannetjes zijn kleiner dan de vrouwtjes en worden zo'n 45 à 55 mm lang, soms tot 70 mm. Vrouwtjes worden 55 tot 65 mm lang, met uitschieters tot 80 mm. De groene kleur van de kikkers varieert van grasgroen tot donkergroen. De rugzijde is donkerder dan de flanken en de buik is bijna wit. Ze komen voor in vochtige heidevelden, laagveengebieden en voedselarme moerassen. Ze overwinteren op het land in de losse bodgrond. Deze kikkers worden actief rond eind april, wanneer de voortplanting gebeurt. De meerkikker is een groene kikker, met een olifbruine rug die grote, vaag afgejinde bruine vlekken vertoont. Ze hebben ook vaak een brede lichtgroene of gele rugstreep. Hun buik is vuilwit en gevlekt. Meerkikkers worden tussen de 10 à 14 cm groot, de vrouwtjes worden het grootst. Ze houden van water, en verkiesen grote voedselrijke diepere wateren. Ze komen ook vaak voor bij tuinvijvers. Op hun menu staan dagactieve ongewervelden zoals spinnen. Ze kunnen ook zelfs spitsmuisjes, jonge zangvogeltjes of andere meerkikkers eten. Mannetjes bakenen hun territorium af door luid gekwaak. De roep van de meerkikker klinkt een beetje als een menselijke lach.

De bruine kikker is vaak voorkomend in België. Het is een grote, robuuste kikker die zo'n 11 cm groot kan worden. De rug is helderbruin en heeft contrasterende bruinzwarte vlekken. Ze hebben grote zwarte vlekken achter de ogen. De bruine kikker kent veel biotopen, en is te vinden in bossen, heideveld, grasland, vaag begroeiend en vochtige plekken aanwezig zijn. Ze eten vooral insecten, wormen, duizendpoten en slakken. Ze houden een winterslaap en ontwakken als eersten van de amfibieën rond eind februari. Ze proberen vooral 's avonds door zacht geknor een vrouwtje te lokken.

De meerkikker heeft een roodbruine kleur met donkere vlekken over het lichaam. Heel opvallend zijn de donkerbruine tot zwarte oogstrepen die zich uitspreken van de neusgaten tot voorpoten. Ze lijken misschien op de bruine kikker, maar ze hebben een spitse snuit en langere achterpoten. Ze zijn kleiner en meten tussen de 5 à 8 cm. Opvallend is dat het mannetje enkele dagen blauw kleurt tijdens de paartijd. Hun favoriete habitat is het laaggelegen weiland en natte open plekken, liefst met een pool of ven in de buurt. Bij koel en kalm weer is hij overdag actief, en als het warmer wordt, verandert hij naar nachtrinte. Ze zijn te herkennen aan het unieke geluid dat lijkt op uiteenspattende waterbellen. De boomkikker valt op door zijn grasgroene kleur met een donkere streep die over de flanken loopt en de rug van de buik scheidt. Zijn kop is stomp. Het is een kleine soort, hun gedrongen lijfje wordt maar 3,5 tot 5 cm groot. Hun tenen en vingertjes hebben zuignapachtige hechtingszaden. De ogen springen er ook uit qua kleur, met gele tot oranje iris. Ze eten allerlei soorten insecten die ze vangen met hun lange tong. Hun habitat zijn zonschessen begroeiingen, en de zone tussen waterpartijen en aangrenzend struikgewas. Ze planten zich voort van april tot juli. Dan is ook de paarroep hoorbaar, die lijkt op "krék-krék". Het zijn enkel de mannetjes die kwaken.

KENMERKEN

Uitgifte datum : 29 augustus 2022 - nr 17

Thema : Kikkers stonden nog maar zelden op Belgische postzegels.

Er zijn nochtans heel wat diverse soorten te vinden in ons land.

In deze uitgifte stellen we vijf kikkersoorten voor.

Postzegels : a. Poelkikker; b. Meerkikker; c. Bruine kikker;

d. Heikikker; e. Boomkikker - Vel : Schetsen van de kikkers

Tekeningen & design : Joris De Raedt - Waarde van de postzegels : ①

Formaat van de postzegels : a : 40mm x 30mm; b-c-d-e : 30mm x 30mm

Formaat van het vel : 200mm x 165mm - Indeling van het vel : 10 postzegels (2 x 5 postzegels)

Papier : gedompt wit FSC - Tandling : 11 1/2 - Drukprocedé : offset

Repro - druk : bpost Philately & Stamps Printing



MIX
Paper from
responsible sources
FSC® C11445
Oplage / Tirage FDS :
2200 exempl.

GRENOUILLES DE BELGIQUE

Voir des grenouilles figurer sur un timbre-poste est plutôt chose rare. Cette émission entend changer cet état de fait en mettant en vedette cinq grenouilles qui vivent dans nos contrées.

La petite grenouille verte est la plus menue des trois espèces de grenouilles vertes présentes en Belgique. Les mâles sont plus petits que les femelles et mesurent de 45 à 55 mm de long, certains pouvant toutefois atteindre jusqu'à 70 mm. Les femelles mesurent entre 55 et 65 mm, mais certaines peuvent approcher des 80 mm. La couleur verte des grenouilles varie du vert herbe au vert foncé. Le dos est plus sombre que les flancs et l'abdomen est presque blanc. On rencontre cette espèce dans les landes humides, les tourbières et les marais pauvres en nutriments. Elles hivernent sur la terre ferme, tapies dans le sol meuble de la forêt. Ces grenouilles reviennent à la vie active vers la fin avril, au moment de la reproduction.

La grenouille neuze est une grenouille verte dont le dos de couleur brun olive comporte de grandes taches brunes aux contours vagues. Souvent, son dos présente également un grand trait jaune ou vert clair. Son abdomen de couleur blanc cassé est couvert de taches. Les grenouilles neuzes mesurent de 10 à 14 cm et les femelles sont ici encore les plus grandes. Elles apprécient l'eau, elles privilégient les grandes eaux profondes riches en nutriments. Elles élisent également souvent domicile dans les étangs de jardin. Elles se nourrissent d'invertébrés diurnes tels que des araignées. Elles peuvent même aller jusqu'à gobber des musaraignes, de jeunes passereaux ou d'autres grenouilles neuzes. Les mâles marquent leur territoire en coassant puissamment. Le chant de la grenouille neuze ressemble quelque peu au rire humain.

La grenouille rousse est très fréquente en Belgique. C'est une grande et robuste grenouille qui peut atteindre une taille de quelque 11 cm. Son dos brun clair est maculé d'un contraste de taches brun-noir. Elle présente derrière les yeux de grandes taches noires. La grenouille rousse peuple de nombreux biotopes puisqu'elle croise aussi bien dans les bois que dans les landes et les prairies où se trouvent une végétation et des endroits humides. Elle mange principalement des insectes, des vers, des mille-pattes et des limaces. Elle hiberne et elle est le premier des amphibiens à se réveiller vers la fin du mois de février. C'est surtout le soir que le mâle s'emploie à attirer une femelle en grognant légèrement.

La grenouille des champs est de couleur rouge brun et son corps est parsemé de taches sombres. Les rayures oculaires brun foncé à noires qui s'étendent des narines aux pattes avant sont très visibles. Bien que ressemblant à la grenouille rousse, elle a le museau pointu et des pattes arrière plus longues. Elle est plus petite, sa taille variant entre 5 et 8 cm. De manière assez étonnante, le mâle se couvre de bleu durant quelques jours au moment de la reproduction. Son habitat de prédilection est constitué de basses prairies et d'espaces ouverts humides, de préférence avec une mare ou des marais à proximité. Par temps frais et calme, elle s'active en journée, et s'il fait plus chaud, elle passe à un rythme nocturne. On la reconnaît à son bruit unique qui ressemble à des bulles d'eau qui éclatent.

La rainette verte se distingue par sa couleur vert herbe et le trait foncé qui lui traverse les flancs en séparant le dos de l'abdomen. Sa tête est aplatie. Il s'agit d'une variété de petite taille, son corps trapu ne mesurant que de 3,5 à 5 cm. Ses doigts sont pourvus de pelotes adhésives agissant comme des ventouses. Ses yeux ont également une couleur très caractéristique, avec des iris de couleur jaune à orange. Elle se nourrit de toutes sortes d'insectes qu'elle attrape au moyen de sa longue langue. Elle séjourne dans la végétation ensoleillée et la zone située entre les points d'eau et les arbustes adjacents. Sa période de reproduction s'étend d'avril à juillet. On peut alors entendre le cri d'accouplement, qui ressemble à un "kékékéké". Seuls les mâles coassent.

CARACTÉRISTIQUES

Date d'émission : 29 août 2022 - n°17

Thème : Les grenouilles ont rarement figuré sur un timbre-poste belge.

Dans cette émission, nous présentons cinq espèces de grenouilles.

Timbres-poste : a. La petite grenouille verte; b. La grenouille neuze;

c. La grenouille rousse; d. La grenouille des champs; e. La rainette verte

Feuille : Croquis de grenouilles - Dessins & design : Joris De Raedt

Valeur des timbres-poste : ① - Format des timbres-poste : a : 40mm x 30mm; b-c-d-e : 30mm x 30mm

Format de la feuille : 200mm x 165mm - Composition de la feuille : 10 timbres-poste (2 x 5 timbres-poste)

Papier : gommé blanc FSC - Dentelure : 11 1/2 - Procédé d'impression : offset

Repro - impression : bpost Philately & Stamps Printing



51 4128851 088878





JONGEREN MAKEN DE TOEKOMST

Voor het thema jeugdfilatelie laten we de jongvolwassenen aan het woord over wat zij denken over de toekomst. In deze postzegeluitgifte gingen twee jonge fotografen hiermee aan de slag. Maar liefst 3 miljard mensen zijn jonger dan 25 jaar. Dit is ongeveer 40% van de wereldbevolking. Jongeren kunnen dan ook invloed uitoefenen op de wereld. Jongeren richten zich op maatschappelijke kwesties en willen dat er op dat vlak ook heel wat beweegt. Denk maar aan de klimaatacties die een globaal succes kenden. De generaties die nu staan te popelen om de wereld te verkennen, hebben geen leven zonder internet gekend. Ze willen snelle toegang tot kennis, op elk moment van de dag. Deze instant invulling van de behoefte maakt dat ze veel verwachten en een erg kritische houding aannemen die de maatschappij uitdaagt om zich voortdurend te vernieuwen. Ook zorgt de online wereld voor meer zelfprofilering. Ze zijn zich heel bewust van het individu en verwachten dat de wereld maakbaar is. Ook door de digitale wereld vinden jongeren verbinding met gelijkgestemden, en geeft het hen een richting.

In de uitgifte richten we met het beeld "Together we bloom" onze blik op de samenwerking tussen mens en natuur, want de één heeft nu eenmaal de andere nodig. Hierin speelt het achterliggende idee om het menselijke en de natuur dicht bij elkaar te brengen. Het spreekt vanzelf dat we moeten zorgen voor elkaar. Ook zit er enige voorzichtigheid in het beeld, een soort van twijfel. Er is toenadering maar er blijft toch ook nog steeds afstand. Er wordt de hoop uitgesproken dat we meer stilstaan bij kleine dingen, dat we het geluk bij elkaar en onszelf mogen vinden en dat we samen kunnen groeien in een toekomst waarin ieder zich kan ontwikkelen.

In het beeld "What comes next is what we are" straalt dan weer een dromerig verlangen naar een zorgeloos leven door. De foto toont de weerspiegeling in het wateroppervlak, het wekt een romantische weergave van dat moment op. De toekomst zit vol verandering en er wordt vooral gehoopt dat het een veiligere en vrijere wereld mag zijn voor iedereen. Elke mens zou een leven zonder zorgen moeten kunnen hebben waarin meer solidariteit is.

KENMERKEN

Uitgiftedatum : 24 oktober 2022 - nr 19

Thema : Hoe zien jongvolwassenen de wereld van morgen? Welke hoop hebben zij voor de toekomst en hoe ziet de ideale wereld er voor hen uit? Zoë Komkommer en Lennert Berx, Alumni van LUCA School of Arts, gingen met deze vragen aan de slag en zorgden zo voor een verrassend ontwerp.

Postzegels : a. Together we bloom - Zoë Komkommer

b. What comes next is what we are - Lennert Berx

Vel : Uitvergroting van de foto's op de postzegels

Foto's en lay-out : Zoë Komkommer en Lennert Berx i.s.m. LUCA School of Arts

Waarde van de postzegels : ①

Formaat van de postzegels : a. 30mm x 40mm - b. 40mm x 30mm

Formaat van het vel : 170mm x 185mm

Indeling van het vel : 10 postzegels (5 x 2 postzegels)

Papier : gegomd wit FSC - Tanding : 11 1/2

Drukprocédé : offset - Repro-druk : bpost Philately & Stamps Printing



Oplage / Tirage FDS :
1950 exempl.

LES JEUNES CONSTRUISENT L'AVENIR

Pour le thème de la philatélie de la jeunesse, nous avons laissé les jeunes adultes s'exprimer quant à leur vision de l'avenir. Deux jeunes photographes ont travaillé sur cette émission de timbres-poste.

Pas moins de 3 milliards de personnes ont moins de 25 ans. Cela représente environ 40 % de la population mondiale. Les jeunes peuvent donc influencer le monde. Ils se concentrent sur les questions sociales et souhaitent voir bouger les choses à ce niveau. Il suffit de penser aux actions en faveur du climat qui ont rencontré un succès mondial.

Ces générations qui trépignent d'impatience d'explorer le monde n'ont jamais connu la vie sans Internet. Ils veulent un accès rapide aux connaissances, à tout moment de la journée. Cette satisfaction instantanée des besoins les amène à avoir des attentes élevées et à adopter une attitude très critique qui met la société au défi de se renouveler constamment. Le monde en ligne permet également de se profiler davantage. Ils sont très conscients de l'individu et s'attendent à ce que le monde puisse être façonné. Le monde numérique permet également aux jeunes d'entrer en contact avec des personnes partageant les mêmes idées et d'aller ainsi de l'avant.

Dans cette émission, nous utilisons l'image "Together we bloom" pour mettre l'accent sur le lien inextricable existant entre l'homme et la nature. L'idée sous-jacente est de rapprocher les êtres humains et la nature. Il va sans dire que nous devons prendre soin les uns des autres. Il y a aussi une certaine prudence dans l'image, une forme de doute. On perçoit un rapprochement relatif compte tenu de l'impression d'une certaine distance. L'espoir est exprimé par le fait de s'attarder davantage sur les petites choses de la vie en vue de trouver le bonheur dans notre relation avec les autres et avec nous-mêmes, et de pouvoir évoluer ensemble vers un monde dans lequel chacun pourra s'épanouir.

Dans l'image "What comes next is what we are", une nostalgie rêveuse d'une vie insouciantement transparent. L'image montre le reflet dans la surface de l'eau, évoquant une vision romantique de cet instant. Le monde de demain sera fait de nombreux changements et l'on espère que ce sera un monde plus sûr et plus libre pour tous. Chaque personne devrait pouvoir avoir une vie sans souci, empreinte de davantage de solidarité.

CARACTÉRISTIQUES

Date d'émission : 24 octobre 2022 - n°19

Thème : Comment les jeunes envisagent-ils le monde de demain ? Quels espoirs nourrissent-ils pour l'avenir et quel est le monde idéal selon eux ? Zoë Komkommer et Lennert Berx, Alumni de la LUCA School of Arts, se sont basés sur ces questions pour façonner un concept surprenant.

Timbres-poste : a. Together we bloom - Zoë Komkommer

b. What comes next is what we are - Lennert Berx

Feuille : Agrandissement des photos figurant sur les timbres

Photos et layout : Zoë Komkommer et Lennert Berx en collaboration avec LUCA School of Arts

Valeur des timbres-poste : ①

Format des timbre-poste : a. 30mm x 40mm - b. 40mm x 30mm

Format de la feuille : 170mm x 185mm

Composition de la feuille : 10 timbres-poste (5 x 2 timbres-poste)

Papier : gommé blanc FSC - Dentelure : 11 1/2

Procédé d'impression : offset - Repro-impression : bpost Philately & Stamps Printing



NOËL SOUS TOUTES SES FORMES

Le timbre de Noël de cette année a une forme très particulière. Nous avons choisi la boule à neige. L'objet par excellence pour nous plonger dans l'atmosphère hivernale.

L'histoire de la boule à neige remonte au début du XIX^e siècle en France. Le presse-papiers en verre était déjà populaire depuis un certain temps et c'est la boule à neige qui lui a succédé. Elle a été mise en vente à l'Exposition universelle de Paris en 1878 et un an plus tard, elle a conquis toute l'Europe.

Onze ans plus tard, en 1889, une boule à neige renfermant la tour Eiffel a vu le jour. Il s'agissait de la pièce maîtresse de l'Exposition universelle de cette année-là. Les boules à neige n'étaient pas seulement populaires en France. À l'époque victorienne, en Angleterre, les gens appréciaient aussi cet objet. Erwin Perzy, un Viennois, est parfois surnommé le père de la boule à neige telle que nous la connaissons aujourd'hui. Au début des années 1900, l'homme travaillait en fait à la conception d'une lentille d'eau qui pourrait focaliser la lumière des lampes à incandescence de l'époque. Il a pris une ampoule vide et l'a remplie d'eau, en ajoutant des substances blanches qui, selon lui, réfléchiraient la lumière. Cependant, ce n'était pas le cas, mais il a vu un effet qui lui a rappelé la neige qui tombe. C'est ainsi que fut créée la première boule à neige, contenant la reproduction de la basilique de Marizell. Il a ouvert un magasin et aujourd'hui, c'est le petit-fils d'Erwin qui vous accueille derrière le comptoir. Il abrite également un musée où l'on peut admirer les plus belles boules à neige.

Au début des années 1920, les boules à neige sont devenues populaires aux États-Unis. En raison de leur design magnifique et de leurs figurines souvent peintes à la main, elles sont devenues de véritables objets de collection. Dans les années 40, les paysages d'hiver typiques et les scènes religieuses ont dû céder la place aux annonces qui utilisaient les boules à neige pour promouvoir les parcs d'attractions, le tourisme... En 1941, la boule à neige devient immortelle lorsqu'elle est utilisée dans le film mythique Citizen Kane.

Dans les années 1950, le marché est inondé de versions en plastique bon marché et les boules à neige perdent de leur valeur. Elles sont désormais perçues comme étant kitsch. Vers 1970, on assiste à un regain d'intérêt et des boules à neige de grande qualité sont à nouveau fabriquées, parfois accompagnées d'effets lumineux et sonores.

De nos jours, il existe de nombreux types de boules à neige, de la production de masse bon marché aux modèles raffinés de haute qualité. C'est un objet incontournable et qui fait toujours rêver petits et grands.

CARACTÉRISTIQUES

Date d'émission : 24 octobre 2022 - n°20

Thème : Pour le timbre de Noël, nous nous sommes cette année inspirés des joyeuses boules à neige. Les timbres-poste auront une découpe spéciale.

Timbres-poste :

National : Une boule à neige avec un bonhomme de neige dans un paysage hivernal

International : Une boule à neige avec un village coloré dans un paysage hivernal

Lay-out : Myriam Voz - Valeur des timbres-poste : ① et ① EUROPE

Format des timbres-poste : National : 24,70mm x 31,20mm

International : 27,50mm x 29mm

Format du carnet : 185mm x 68,8mm

Composition du carnet : 10 timbres-poste

Papier : polyvalent blanc, auto-adhésif fixé sur un support en papier

Dentelure : sans (lignes continues)

Procédé d'impression : offset

Repro - impression : bpost Philately & Stamps Printing



Tirage / Oplage FDS :
1950 exempl.

KERST IN ALLE VORMEN

Dit jaar kreeg de kerstzegel een heel speciale vorm. We kozen voor de sneeuwbol, het object bij uitstek dat een winterse sfeer uitademt.

De geschiedenis van de sneeuwbol gaat terug tot in de vroege 19de eeuw te Frankrijk. De glazen presiepapier was al een tijdje populair en de sneeuwballen zouden gezien kunnen worden als de volgende stap hiervan. Tijdens de Wereldtentoonstelling van 1873 in Parijs waren ze te koop, en een jaar later vervoerden ze Europa. Elf jaar later, in 1889, werd er een sneeuwbol gemaakt met daarin de Eiffeltoren, het pronkstuk van de Wereldtentoonstelling dat jaar. Niet enkel in Frankrijk waren ze populair. Ook tijdens de Victoriaanse tijd in Engeland hield men van dit hebbeding.

De Ween Erwin Perzy wordt wel eens als vader van de sneeuwbol, zoals we die nu kennen, genoemd. Begin jaar 1900 was de man eigenlijk aan het werk om een waterlens te ontwerpen die het licht van de toenmalige gloeilampen kon focussen. Hij nam een lege gloeilamp en deed daarin water waarbij hij witte substanties voegde, waarvan hij dacht dat ze het licht zouden reflecteren. Dat deden deze echter niet, maar in de plaats daarvan zag hij een effect dat hem deed denken aan vallende sneeuw. En zo ontstond de eerste sneeuwbol met daarin het beeldje van de Basiliek van Marizell. Hij opende een winkel en vandaag staat Erwin's kleinzoon achter de toonbank. Het herbergt ook een museum waarin de mooiste sneeuwballen bezichtigd kunnen worden.

Begin jaren '20 worden de sneeuwballen populair in de Verenigde Staten. Met hun mooie designs en vaak handgeschilderde figuurtjes werden ze een waar collector's item. In de jaren '40 moeten de typische winterschappen en religieuze tafereel ten afgelegen tegen de adverteerders die sneeuwballen gebruiken om onder andere pretparken, reisbestemmingen, etc te promoten. In 1941 wordt de sneeuwbol onsterfelijk wanneer deze gebruikt wordt in de filmklassieker Citizen Kane.

In de jaren '50 wordt de markt overspoeld door de goedkope plastic versies en verliest ook de sneeuwbol zijn waarde. Ze worden gezien als kitsch. Rond 1970 is er dan even een heropleving en worden er opnieuw sneeuwballen van hoge kwaliteit gemaakt, soms ook met lichteffect en geluid.

Tegenwoordig zijn er vele soorten sneeuwballen beschikbaar, van goedkope massaproductie tot hoogwaardige verfijnde soorten. Het is een object dat niet meer weg te denken valt en nog steeds doet wegdromen.

KENMERKEN

Uitgiftedatum : 24 oktober 2022 - nr 20

Thema : Voor de kerstzegel deden we dit jaar inspiratie op bij de vrolijke sneeuwballen.

De postzegels kregen een speciale kapvorm mee.

Postzegels :

Nationaal : Een sneeuwbol met daarin een sneeuwman in een winters landschap

International : Een sneeuwbol met daarin een kleurrijk dorp in een winterslandschap

Lay-out : Myriam Voz - Waarde van de postzegels : ① en ① EUROPE

Formaat van de postzegels : National : 24,70mm x 31,20mm

International : 27,50mm x 29mm

Formaat van het boekje : 185mm x 68,8mm

Indeling van het boekje : 10 postzegels

Papier : polyvalent wit, zelfklevende laag aangebracht op steunpapier

Tanding : geen (continue lijnen)

Drukprocédé : offset

Repro - druk : bpost Philately & Stamps Printing

